

**STRATEGIA
INTEGRACJI I ROZWIĄZYWANIA
PROBLEMÓW SPOŁECZNYCH
GMINY OPATÓWEK
na lata 2021-2030**

SPIS TREŚCI

Rozdział I Wstęp	5
I MERYTORYCZNE UZASADNIENIE OPRACOWANIA STRATEGII ROZWIĄZYWANIA PROBLEMÓW SPOŁECZNYCH GMINY OPATÓWEK NA LATA 2021-2030	6
1.1. Podstawa prawna, uwarunkowania programowe, zgodność z prawem wspólnotowym oraz strategiami narodowymi i europejskimi	6
1.1.2 Przesłanki wynikające z dokumentów strategicznych	8
1.1.3 Program Europa 2027	9
1.1.4 Krajowy Program Rozwoju Ekonomii społecznej do 2023 roku, Ekonomia Solidarności Społecznej	9
1.1.5 Strategia Na Rzecz Osób z Niepełnosprawnościami 2021-2030	10
1.1.6 Polityka Społeczna Wobec Osób Starszych Do Roku 2030	10
1.1.7 Wojewódzka Strategia Rozwoju Pomocy Społecznej	11
1.1.8 Powiatowa Strategia Rozwiązywania Problemów Społecznych	11
II DIAGNOZA PROBLEMÓW SPOŁECZNYCH GMINY OPATÓWEK	12
2.1. Charakterystyka Gminy	12
2.1.1 Położenie, historia i opis geograficzny Gminy Opatówek	12
2.2. Zasoby umożliwiające rozwiązywanie problemów społecznych	16
2.2.1 Instytucje zajmujące się rozwiązywaniem problemów społecznych w Gminie Opatówek (z uwzględnieniem organizacji społecznych oraz instytucji powiatowych)	16
2.2.2 Działalność Gminnego Ośrodka Pomocy Społecznej w Opatówku	23
2.2.3 Charakterystyka grup objętych pomocą społeczną w gminie i dotychczasowe formy pomocy	25
2.3. Rynek pracy oraz kwestia osób bezrobotnych	31
2.4. Rozwiązywanie problemów alkoholowych w gminie	34
2.5. Bezpieczeństwo i porządek publiczny oraz kwestia przestępczości	39
2.6. Zespół Interdyscyplinarny	41
2.7. Pomoc rodzinie i dziecku	43

2.8.	System pomocy kierowanej do osób starszych	43
2.9.	System świadczeń rodzinnych, świadczeń z funduszu alimentacyjnego, świadczeń wychowawczych, świadczeń Dobry Start udzielanych przez GOPS w Opatówku	45
III.	IDENTYFIKACJA NAJWAŻNIEJSZYCH PROBLEMÓW SPOŁECZNYCH NA TERENIE GMINY - ANALIZA BADANIA ANKIETOWEGO	47
IV.	ANALIZA SWOT	57
V.	CEL GŁÓWNY ORAZ CELE STRATEGICZNE PROJEKTOWANYCH ZMIAN	63
5.1.	Cele Strategiczne	64
VI.	MONITORING I WDRAŻANIE STRATEGII	74
6.1.	Skuteczność strategii	75
6.2.	Programy i projekty	76
6.3.	Ramy finansowe	77
6.4.	Zarządzanie ryzykiem	78
	Spis tabel	81
	Spis wykresów	82

WYKAZ SKRÓTÓW UŻYTYCH W STRATEGII

EFS	- Europejski Fundusz Społeczny
GUS	- Główny Urząd Statystyczny
GOPS	- Gminny Ośrodek Pomocy Społecznej w Opatówku
MRiPS	- Ministerstwo Rodziny i Polityki Społecznej
NGO	- Organizacje Pozarządowe
PFRON	- Państwowy Fundusz Rehabilitacji Osób Niepełnosprawnych
PUP	- Powiatowy Urząd Pracy
UE	- Unia Europejska
WTZ	- Warsztat Terapii Zajęciowej
ZI	- Zespół Interdyscyplinarny
NK	- Niebieska Karta
Strategia	- Strategia Rozwiązywania Problemów Społecznych Gminy Opatówek na lata 2021 - 2029
POPŻ	- Program Operacyjny Pomoc Żywnościowa

Rozdział I CZĘŚĆ WSTĘPNA

WSTĘP

Głównym celem niniejszego opracowania jest określenie elementów strategii polityki społecznej w gminie Opatówek oraz metod aktywnego społecznego przeciwdziałania problemom społecznym.

Cele zawarte w niniejszej Strategii stanowią istotne znaczenie dla zapewnienia bezpieczeństwa socjalnego mieszkańców, a zwłaszcza grup społecznych, realnie zagrożonym izolacją społeczną. Zatem celem dokumentu jest zmniejszenie skali dolegliwych problemów społecznych oraz w miarę możliwości niwelowanie ich dotkliwych skutków.

Posiadanie strategii w zakresie polityki społecznej jest przede wszystkim wymogiem ustawowym - ustawa z dnia 12 marca 2004r. o pomocy społecznej (Dz. U. z 2020r. poz. 1876 ze zm.) nakłada na gminę obowiązek opracowania i wdrażania gminnej strategii rozwiązywania problemów społecznych.

Strategia to długofalowa wizja działań wiodących do dokonania trwałej zmiany społecznej zgodnie z przyjętymi priorytetami: wizja kompleksowa i spójna, tworzona i konsekwentnie realizowana przez różne podmioty współpracujące ze sobą na rzecz dobra wspólnego lokalnej społeczności.

Dokument definiuje działania zarówno jednostek samorządu terytorialnego jak i stowarzyszeń i innych instytucji funkcjonujących na rzecz rozwiązywania uciążliwych kwestii społecznych oraz podejmowania kroków zmierzających do poprawy warunków bytowych osób i rodzin zamieszkujących na terenie Gminy Opatówek.

Racjonalna polityka społeczna, powinna opierać się na rozpoznaniu rzeczywistych zjawisk i problemów społecznych występujących w społeczności lokalnej danego terenu oraz ocenie i diagnozie czynników warunkujących te zjawiska , dlatego fundamentem opracowania diagnozy problemów społecznych są dokumenty oraz analizy statystyczne wykonane przez instytucje działające na terenie Gminy Opatówek m.in. : Urząd Miejski Gminy Opatówek, Komisariat Policji w Opatówku, Gminny Ośrodek Pomocy Społecznej w Opatówku, Gminny Ośrodek Kultury, Gminna Komisja Rozwiązywania Problemów Alkoholowych a także inne instytucje funkcjonujące na terenie oraz poza Gminą Opatówek. Na potrzeby Strategii przeprowadzono również badania ankietowe mające na celu poznanie opinii lokalnej społeczności na temat występujących zagrożeń społecznych.

Strategia Rozwiązywania Problemów Społecznych na lata 2021-2030 Gminy Opatówek zawiera w swej strukturze diagnozę sytuacji społecznej i prognozę zmian problemów społecznych w perspektywie do 2030 roku.

Diagnoza została określona na podstawie analizy aktualnych problemów społecznych w odniesieniu do ich przewidywań na kolejne lata. Identyfikacja najistotniejszych problemów społecznych została skonstruowana w oparciu o komplet danych statystycznych i opracowania instytucjonalne, a także przy użyciu narzędzi strategicznych SWOT czyli określenie mocnych i słabych stron oraz szans i zagrożeń lokalnego systemu polityki społecznej.

Z diagnozy wynikają obszary problemowe, nad którymi należy skupić politykę społeczną naszej Gminy. Wyznaczony cel główny i cele strategiczne w sposób praktyczny wskazują działania w poszczególnych kwestiach problemowych lokalnej społeczności.

Część prognostyczna zawiera cele, działania, wskaźniki, identyfikację barier i zagrożeń. W części wdrożeniowej zaprezentowano zadania związane z monitoringiem, ewaluacją oraz realizacją zapisów strategii. Dokument .strategiczny zakończono wnioskiem końcowym w którym zasygnalizowano, iż działania zmierzające do integracji społecznej zwiększają potencjał rozwoju oraz sprzyjają aktywności społecznej.

I. MERYTORYCZNE UZASADNIENIE OPRACOWANIA STRATEGII ROZWIĄZYWANIA PROBLEMÓW SPOŁECZNYCH GMINY OPATÓWEK NA LATA 2021-2030

1.1. PODSTAWA PRAWNA, UWARUNKOWANIA PROGRAMOWE, ZGODNOŚĆ Z PRAWEM WSPÓLNOTOWYM ORAZ STRATEGIAMI NARODOWYMI I EUROPEJSKIMI.

Opracowanie Strategii Rozwiązywania Problemów Społecznych Gminy Opatówek na lata 2021-2030 podjęto zgodnie z art. 16b ustawy z dnia 12 marca 2004r. o pomocy społecznej - gmina opracowuje strategię rozwiązywania problemów społecznych, która zawiera w szczególności:

- 1) diagnozę sytuacji społecznej,
- 2) prognozę zmian w zakresie objętym strategią,
- 3) określenie: celów strategicznych projektowanych zmian, kierunków niezbędnych działań, sposobu realizacji strategii, ram finansowych oraz wskaźników realizacji działań.

Dotychczas w Gminie Opatówek obowiązywała Strategia Rozwiązywania Problemów Społecznych Gminy Opatówek na lata 2011-2020, przyjęta Uchwałą Nr 17/10 Rady Gminy Opatówek z dnia 30 grudnia 2010r.

Umieszczenie obowiązku opracowania przez gminę strategii rozwiązywania problemów społecznych w przepisach ustawy o pomocy społecznej nie oznacza, iż ma ona skupiać się tylko na rozwiązywaniu problemów z obszaru pomocy społecznej. Strategia powinna obejmować wszystkie szeroko rozumiane dziedziny polityki społecznej, wywierające wpływ na pozytywną zmianę funkcjonowania rodziny w społeczności.

Treść i realizacja gminnej strategii rozwiązywania problemów społecznych odbywa się również w świetle innych aktów prawnych, do których należą w szczególności:

- 1/ ustawa z dnia 8 marca 1990r. o samorządzie gminnym(Dz. U. z 2021r., poz. 1372 z późn. zm),
- 2/ ustawa z dnia 26 października 1982r. o wychowaniu w trzeźwości i przeciwdziałaniu alkoholizmowi (Dz. U. z 2021r. poz. 1119 z późn. zm.),
- 3/ ustawa z dnia 29 lipca 2005r. o przeciwdziałaniu narkomanii (Dz.U. z 2020r. poz. 2050 z późn. zm.),
- 4/ ustawa z dnia 19 sierpnia 1994r. o ochronie zdrowia psychicznego (Dz. U z 2020r. poz. 685 z późn. zm.),
- 5/ ustawa z dnia 29 lipca 2005r. o przeciwdziałaniu przemocy w rodzinie (Dz. U. z 2021r. poz. 1249 z późn. zm.),
- 6/ ustawa z dnia 9 czerwca 2011r. o wspieraniu rodziny i systemie pieczy zastępczej (Dz. U. z 2020r., poz. 821 z późn. zm.),
- 7/ ustawa z dnia 20 kwietnia 2004r. o promocji zatrudnienia i instytucjach rynku pracy (Dz.U. z 2021r., poz. 1100 z późn. zm),
- 8/ ustawa z dnia 13 czerwca 2003r. o zatrudnieniu socjalnym (Dz. U z 2020r. poz. 176 z późn. zm.),
- 9/ ustawa z dnia 27 sierpnia 1997r. o rehabilitacji zawodowej i społecznej oraz zatrudnianiu osób niepełnosprawnych (Dz. U. z 2021r., poz. 573 z późn. zm.),
- 10/ ustawa z dnia 21 czerwca 2001r. o dodatkach mieszkaniowych (Dz. U. z 2021r. poz. 2021 późn. zm.),
- 11/ ustawa z dnia 28 listopada 2003r. o świadczeniach rodzinnych (Dz. U. z 2020r. poz. 111 z późn. zm.)
- 12/ ustawa z dnia 7 września 2007r. o pomocy osobom uprawnionym do alimentów (Dz. U. z 2021r. poz. 877 z późn. zm.),

- 13/ ustawa z dnia 24 kwietnia 2003r. o działalności pożytku publicznego i o wolontariacie (Dz. U. z 2020r., poz. 1057),
- 14/ ustawa z dnia 11 września 2015r. o osobach starszych (Dz. U. z 2015r. poz. 1705)
- 15/ ustawa z dnia 11 lutego 2016r. o pomocy państwa w wychowywaniu dzieci (Dz. U. z 2019r., poz. 2407 z późn. zm.),
- 16/ ustawa z dnia 4 listopada 2016r. o wsparciu kobiet w ciąży i rodzin "Za życiem" (Dz. U. z 2020r., poz. 1329 z późn. zm.),
- 17/ ustawa z dnia 10 kwietnia 1997r. Prawo energetyczne (Dz. U. z 2021r. poz. 716 z późn. zm.),
- 18/ ustawa z dnia 27 sierpnia 2004r. o świadczeniach opieki zdrowotnej finansowanych ze środków publicznych (Dz.U. z 2021r., poz. 1285 z późn. zm.),
- 19/ ustawa z dnia 24 stycznia 1991r. o kombatanach oraz niektórych osobach będących ofiarami represji wojennych i okresu powojennego (Dz. U. z 2021r., poz. 1858 z późn. zm.)
- 20/ ustawa z dnia 14 czerwca 1960r. Kodeks postępowania administracyjnego (Dz. U. z 2021r., poz. 735 z późn. zm.),
- 21/ ustawa z dnia 27 sierpnia 2009r. o finansach publicznych (Dz. U. z 2021r., poz. 305 z późn. zm.),
- 22/ uchwała nr 140 Rady Ministrów z dnia 15 października 2018r. w sprawie ustanowienia wieloletniego rządowego programu "Posiłek w szkole i w domu" na lata 2019-2023 (M.P. z 2018r., poz. 1007),
- 23/ rozporządzenie Rady Ministrów z dnia 30 maja 2018r. w sprawie szczegółowych warunków realizacji rządowego programu "Dobry start" (Dz. U. z 2018r., poz. 1061 z późn. zm.).

1.1.2.PRZESŁANKI WYNIKAJĄCE Z DOKUMENTÓW STRATEGICZNYCH

Opracowując lokalną Strategię Rozwiązywania Problemów Społecznych, wykorzystano dokumenty programowe europejskie, krajowe, wojewódzkie i lokalne, w których podkreśla się konieczność zapewnienia dialogu i współpracy instytucji rządowych, samorządowych, organizacji pozarządowych, związków wyznaniowych, kościoła oraz środowisk lokalnych i społeczności lokalnej. Dokumenty te tworzą warunki do podejmowania działań opartych na zasadzie pomocniczości państwa przy wykorzystaniu zasobów tkwiących w środowiskach lokalnych i aktywności środowisk zagrożonych wykluczeniem społecznym i marginalizacją. Niektóre dokumenty zostały opisane poniżej:

1.1.3. Program Europa 2027 inteligentna, bez emisyjna, dobrze skomunikowana - określa cele i instrumenty wsparcia w przyszłej perspektywie finansowej 2021-2027. Dominujące cele w polityce spójności w nadchodzących latach będą dotyczyły: bardziej inteligentnej Europy (innowacje, wykorzystanie technologii, cyfryzacja), bardziej przyjaznej dla środowiska bezemisyjnej Europy (efektywność energetyczna, odnawialne źródła energii, transport niskoemisyjny), lepiej połączonej Europy (poprawa dostępności, zarówno na poziomie infrastruktury drogowej, lotniczej, morskiej, jak i cyfrowej, poprzez sieci szerokopasmowe i internet), Europy o silniejszym wymiarze społecznym (edukacja, zdrowie, rynek pracy , kultura) oraz Europy bliżej obywateli (ochrona dziedzictwa kulturowego, rewitalizacja obszarów zdegradowanych, rozwój obszarów cennych przyrodniczo wynikające z lokalnych strategii rozwoju).

1.1.4. KRAJOWY PROGRAM ROZWOJU EKONOMII SPOŁECZNEJ DO 2023 ROKU. EKONOMIA SOLIDARNOŚCI SPOŁECZNEJ

Krajowy Program Rozwoju Ekonomii Społecznej, Ekonomia Solidarności Społecznej stanowi program rozwoju w rozumieniu art. 15 ust.4 pkt.2 ustawy z dnia 6 grudnia 2006r. o zasadach prowadzenia rozwoju (Dz. U. z 2018r. poz. 1307 ze zm.) i jest dokumentem o charakterze operacyjno - wdrożeniowym, ustanowionym w celu realizacji średniookresowej strategii rozwoju kraju - Strategii na rzecz Odpowiedzialnego Rozwoju, przyjętej uchwałą nr 8 Rady Ministrów z dnia 14 lutego 2017r. oraz innych strategii rozwoju. Dokument ten stanowi rozwinięcie i doprecyzowanie działań wynikających z Krajowego Programu Rozwoju Ekonomii Społecznej, przyjętego Uchwałą nr 164 Rady Ministrów z dnia 12 sierpnia 2014r. (M.P. poz. 811). Zgodnie z Umową Partnerstwa Rządu RP i Komisji Europejskiej jest to kluczowy dokument operacyjno - wdrożeniowy w zakresie Celu Tematycznego 9 "Promowanie włączenia społecznego, walka z ubóstwem i wszelką dyskryminacją", stanowiący warunek ex ante realizacji działań w Polsce w tym obszarze.

Dokument zgodnie z wymogami ustawy o zasadach prowadzenia polityki rozwoju, składa się z sześciu rozdziałów. W pierwszym rozdziale poruszone są zagadnienia definicyjne i diagnostyczne. W rozdziale drugim określono cel główny i cele szczegółowe programu, w szczególności w kontekście SOR.

Rozdział trzeci zawiera kierunki interwencji pogrupowane w obszary i priorytety. W rozdziale czwartym określone zostały podstawowe założenia systemu realizacji programu. W rozdziale piątym wskazano sposób monitorowania realizacji. Rozdział szósty zawiera zestawienie wskaźników programu.

1.1.5. STRATEGIA NA RZECZ OSÓB Z NIEPEŁNOSPRAWNOŚCIAMI 2021- 2030 (Uchwała nr 27 Rady Ministrów z dnia 16 lutego 2021r. " Monitor Polski" z 2021r. poz. 218/

Strategia zakłada realizację 113 działań kluczowych dla nowego systemu wsparcia osób z niepełnosprawnościami. Dokument przewiduje reformę systemu orzekania o niepełnosprawności, wypracowanie modelu kompleksowej rehabilitacji, przygotowanie ustawy o wyrównywaniu szans osób z niepełnosprawnościami a także wprowadzenie systemowej usługi asystencji osobistej oraz tzw. opieki wytchnieniowej. W omawianym dokumencie wskazano 8 obszarów priorytetowych, w tym między innymi: niezależne życie, dostępność, edukacja, praca, warunki życia i ochrona socjalna, zdrowie, budowanie świadomości, koordynacja. Realizacja działań zaprojektowanych w ramach poszczególnych priorytetów Strategii na rzecz osób z Niepełnosprawnościami 2021-2030 pozwoli na ustanowienie ram całościowej polityki krajowej na rzecz osób niepełnosprawnych zgodnie z postanowieniami Konwencji o prawach osób niepełnosprawnych.

1.1.6. POLITYKA SPOŁECZNA WOBEC OSÓB STARSZYCH DO ROKU 2030 (Uchwała nr 161 Rady Ministrów z dnia 26 października 2018r. "Monitor Polski z 2018r. poz. 1169)

Dokument wyznacza kluczowe kierunki polityki senioralnej i stanowi historyczne opracowanie, bowiem wszystkie obowiązujące do tej pory programy na temat polityki senioralnej miały charakter ramowy. W związku z tym nie przewidywały szczegółowych rozwiązań w zakresie polityki wobec osób starszych. Polityka społeczna wobec osób starszych do roku 2030, jako pierwszy dokument rządowy wyznacza konkretne obszary działań i wskazuje podmioty bezpośrednio odpowiedzialne za ich realizację. Uwzględnia szczegółowe rozwiązania we wszystkich najważniejszych sferach życia osób starszych, m.in. w zakresie bezpieczeństwa, zdrowia, infrastruktury do potrzeb i możliwości takich osób.

W dokumencie tym po raz pierwszy zostały uwzględnione potrzeby niesamodzielnych osób starszych. Stworzenie kompleksowego programu w zakresie polityki senioralnej i osób starszych ma na celu usystematyzowanie i usprawnienie działań instytucji publicznych na rzecz osób starszych w Polsce. Rozwiązania te przyczynią się również do znacznej poprawy jakości życia osób starszych przy zachowaniu szeroko rozumianego bezpieczeństwa i jak najdłuższej samodzielności.

1.1.7. WOJEWÓDZKA STRATEGIA ROZWOJU POMOCY SPOŁECZNEJ

Ważnym dokumentem, który należy brać pod uwagę konstruując strategiczne cele i kierunki rozwiązywania problemów społecznych na terenie gminy, jest Strategia Rozwoju Pomocy Społecznej Województwa Wielkopolskiego do roku 2030/ Załącznik do Uchwały nr XXV/476/20 Sejmiku Województwa Wielkopolskiego z dnia 21 grudnia 2020r./.

Jest to jeden z najważniejszych dokumentów wyznaczających główne kierunki rozwoju i wdrażania polityki społecznej w regionie. W swoich postanowieniach obejmuje kluczowe obszary tj. osoby starsze, rodzinę, osoby z ograniczoną sprawnością i ich opiekunów, osoby z kręgu wysokiego ryzyka socjalnego, migrantów, kadrę pomocy i integracji społecznej.

1.1.8. POWIATOWA STRATEGIA ROZWIĄZYWANIA PROBLEMÓW SPOŁECZNYCH

Cele polityki integracji społecznej w powiecie kaliskim wynikają przede wszystkim z priorytetów określonych w przyjętej Powiatowej Strategii Rozwiązywania Problemów Społecznych na lata 2021- 2030 przez Radę Powiatu Kaliskiego Uchwała nr XXXVI/333/2021 z dnia 9 sierpnia 2021r.

Powiatowa Strategia Rozwiązywania Problemów Społecznych jest jednym z podstawowych narzędzi realizacji lokalnej polityki społecznej. Jest ona długotrwałym programem działań, który ma służyć rozwiązywaniu problemów społecznych poprzez wspieranie rodziny, zwiększeniu efektywności pomocy społecznej, zapewnieniu godziwych warunków życia osobom niepełnosprawnym, podwyższeniu standardu życia osób starszych, zapobieganiu marginalizacji osób zagrożonych wykluczeniem społecznym oraz wyznaczeniu kierunków działań na rzecz poprawy jakości życia mieszkańców powiatu.

Główne cele strategiczne i operacyjne polityki i pomocy społecznej w powiecie kaliskim to:

- działania interwencyjne podejmowane na rzecz osób znajdujących się w sytuacjach kryzysowych
- podejmowanie działań ograniczających występowanie zjawiska przemocy w rodzinie na terenie powiatu
- wieloaspektowa praca z rodzinami zastępczymi oraz organizowanie efektywnego zespołu pieczy zastępczej
- promocja zatrudnienia oraz aktywizacja lokalnego rynku pracy
- społeczna integracja osób z niepełnosprawnościami
- pomoc dla osób starszych i schorowanych
- rozwój i aktywizacja potencjału kadry służb pomocy społecznej na rzecz rozwoju powiatu kaliskiego.

Strategia Rozwiązywania Problemów Społecznych Powiatu Kaliskiego to dokument, którego misją jest zintegrowane działanie systemu pomocy społecznej na rzecz mieszkańców powiatu uwzględniający potencjał wszystkich lokalnych partnerów.

II DIAGNOZA PROBLEMÓW SPOŁECZNYCH GMINY OPATÓWEK

2.1. CHARAKTERYSTYKA GMINY

2.1.1. Położenie, historia i opis geograficzny Gminy Opatówek

Gmina Opatówek- jedna z 11 gmin powiatu kaliskiego ziemskiego .Znajduje się we wschodniej części Wielkopolski wśród malowniczych wzgórz Wysoczyzny Kaliskiej. Jej tereny obejmują częściowo obszary dwóch parków krajobrazu chronionego oraz obszar "Natura 2000". Na terenie gminy znajduje się 154 hektarowy zalew zaporowy w miejscowości Szałe. Przez teren gminy Opatówek przepływają następujące rzeki: Pokrzywnica, Trojanówka i Swędnia. Nad dolinami rzecznyymi górują wzniesienia w Chełmcach (187m n.p.m.), Rajsku (177,2m n.p.m.) i Tłokini Kościelnej (164,7m n.p.m.). W gminie Opatówek występuje duża różnorodność gleb ze względu na ich wartość użytkową i budowę. Najbardziej wartościowe grunty występują w środkowej i środkowo - zachodniej części gminy tj. w Tłokini Kościelnej, Tłokini Wielkiej, Tłokini Nowej, Tłokini Małej, Nędzerczewie, Szulcu i Opatówku.

Niecałe 8% obszaru gminy zajmują lasy, zachowały się także 2 podworskie parki: w Opatówku i w Tłokini Kościelnej. Powierzchnia gminy obejmującej 35 miejscowości, w tym 28 sołectw: Borów, Chełmce, Cienia Druga, Cienia Pierwsza, Cienia Trzecia, Cienia Folwark, Dębe Kolonia, Janików, Józefów, Kobierno, Michałów Drugi, Michałów Trzeci, Nędziszew, Opatówek, Porwity, Rajsko, Rożdżały, Sierzchów, Szałę, Szulec, Tłokinia Kościelna, Tłokinia Mała, Tłokinia Nowa, Tłokinia Wielka, Trojanów, Warszew, Zawady, Zduny, zajmuje 104 km², ogółem 10.432 ha. Gmina graniczy z miastem Kalisz, z gminami: Godziesze, Szczytники, Koźminek, Żelazków, Ceków.

Od XIII w. Opatówek należał do arcybiskupów gnieźnieńskich. W XIV. w. Opatówek uzyskał prawa miejskie. Od 1807 roku Opatówek i klucz dóbr opatóweckich stał się, z woli Napoleona I, własnością gen. Józefa Zajączka, późniejszego namiestnika Królestwa Polskiego. W latach 1824-1826 Adolf Gottlieb Fidler, wybudował tu jedną z największych w Królestwie Polskim fabryk produkującą sukno. W Opatówku przyszli na świat w latach trzydziestych XIX w. dwaj wybitni Polacy - bracia Agaton i Stefan Gillerowie. Agaton był historykiem, publicystą, aktywnym działaczem emigracyjnym. Młodszy brat - Stefan był poetą, nauczycielem historii i języka polskiego. W 1870 roku Opatówek utracił prawa miejskie. Nadal działała jednak fabryka sukna, a pod koniec XIX w. powstała tutaj Fabryka Lalek i Zabawek Drewnianych.

Opatówek - siedziba gminy. 1 stycznia 2017r. dzięki inicjatywie Towarzystwa Przyjaciół Opatówka, w wyniku przeprowadzonych konsultacji wśród mieszkańców całej gminy, miejscowość ponownie uzyskała status miasta. Gmina położona jest 9 km od Kalisza, posiada dogodne połączenie kolejowe i drogowe: trasa kolejowa Warszawa - Wrocław, przez środek gminy biegnie droga krajowa nr 12, od ronda przy tej drodze rozpoczyna się także droga wojewódzka nr 471. Wzdłuż części chodnika biegnącego do drogi nr 12 znajduje się ścieżka rowerowa.

Na koniec 2020r. Gmina liczyła 10.640 mieszkańców, a sam Opatówek 3593 mieszkańców. Jest to pod względem liczby ludności największa gmina w powiecie kaliskim.

Z racji przynależności do powiatu kaliskiego uwidaczniają się powiązania gminy z miastem Kalisz, który pełni funkcję silnego ośrodka skupiającego szereg instytucji administracyjnych, publicznych, finansowych, wymiaru sprawiedliwości, zarządzania, kultury, edukacji, służby zdrowia. Związki gminy z miastem Kalisz obejmują stałe dojazdy do pracy a także zaopatrzenie kaliskiego rynku w produkty rolne. Gmina Opatówek oferuje mieszkańcom Kalisza tereny służące do celów letniskowych.

W gminie Opatówek funkcjonują instytucje kultury, które swoją działalnością wykraczają poza granice gminy. Wśród nich wyróżnić należy, jedyne tego typu muzeum w Polsce, Muzeum Historii Przemysłu posiadające jedną z największych w Polsce kolekcję fortepianów i pianin produkowanych przez polskie firmy. Najstarszą działającą na terenie gminy placówką jest Gminna Biblioteka Publiczna im. Braci Gillerów z filiami w Rajsku i Tłokini Wielkiej. W roku 1999 powierzono bibliotece prowadzenie zadań biblioteki powiatowej.

Na terenie gminy działa Gminny Ośrodek Kultury, którego zadaniem jest działalność kulturalna głównie w obszarze edukacji, animacji rozrywki. Ośrodek aktywnie współpracuje z licznymi instytucjami, w tym ze szkołami, organizacjami oraz lokalnymi firmami. Wspiera i organizuje wydarzenia plenerowe aktywizujące lokalną społeczność. Jest inicjatorem wielu wydarzeń kulturalnych zarówno tych cyklicznych (min. spotkania, warsztaty), jak również wydarzeń w postaci koncertów, imprez tematycznych.

Na terenie gminy funkcjonują 4 Szkoły Podstawowe, do których uczęszcza 895 uczniów/ stan organizacji szkół w roku szkolnym 2020/21/, jest 1 nowoczesne Przedszkole "Smyk" w Opatówku, do którego uczęszcza 220 dzieci oraz działają przy szkołach: 3 oddziały przedszkolne w Tłokini Wielkiej, Chełmcach i Rajsku obejmujące łącznie opieką 158 dzieci. Każda z wymienionych placówek zapewnia dostęp do wykwalifikowanej kadry opiekuńczo- wychowawczej oraz bogatą ofertę dydaktyczną. Obsługę administracyjną szkół i przedszkola, do których organem prowadzącym jest Gmina Opatówek pełni Zespół Ekonomiczno- Administracyjny Szkół Gminy Opatówek. Bardzo ważną rolę w edukacji na poziomie średnim pełni Zespół Szkół im. Stanisława Mikołajczyka, który kształci w zakresie rolnictwa i ogrodnictwa. Ponadto przy Zespole funkcjonuje liceum ogólnokształcące.

Na terenie Gminy Opatówek w obszarze sportów i rekreacji działają następujące obiekty:

- Hala sportowa w Opatówku
- Kompleks boisk "Orlik 2012", na którego składają się: boisko do piki nożnej z nawierzchnią z trawy syntetycznej, boisko wielofunkcyjne z nawierzchni syntetycznej, budynki zaplecza sanitarno- szatniowego wraz z pomieszczeniami magazynowymi
- Sala sportowa w Chełmcach
- Sala sportowa w Tłokini Wielkiej
- Boisko wielofunkcyjne w Rajsku

Do dyspozycji mieszkańców są Place zabaw:

- Plac zabaw "Smyk" w Opatówku

- Plac zabaw w miejscowości Szale.

Ponadto Place Zabaw przy Szkołach i Przedszkolach:

- Plac Zabaw przy Przedszkolu w Opatówku

- Place Zabaw przy Szkołach Podstawowych w Opatówku, w Tłokini Wielkiej, Rajsku i Chełmcach.

Na terenie gminy istnieją 4 kościoły katolickie: w Opatówku, Chełmcach, Rajsku i Tłokini Kościelnej. Wszystkie parafie posiadają własne cmentarze.

Gmina Opatówek posiada dobrze rozwiniętą infrastrukturę techniczną - drogi lokalne, wodociągi, kanalizację/ miasto Opatówek, wsie: Zduny, Szale, Tłokinia Wielka, Tłokinia Nowa, Tłokinia Mała, Tłokinia Kościelna/, oczyszczalnie ścieków i gazociąg. W całej gminie prowadzona jest selektywna zbiórka odpadów. W uzgodnionych terminach odbierane są także odpady wielogabarytowe i elektryczne. Cała gmina jest telefonizowana i posiada dostęp do Internetu.

Gmina Opatówek posiada charakter rolniczo - przemysłowy oraz walory turystyczno - rekreacyjne. Znana jest z upraw warzyw pod szkłem. Na terenie gminy działa aktywnych 649 podmiotów gospodarczych. Dominują zakłady usługowe i przetwórcze działające na potrzeby rolnictwa. Położenie gminy w bezpośredniej bliskości Kalisza korzystnie wpływa na sprzedaż produktów rolnych. Do wszystkich miejscowości gminy doprowadzona jest sieć energetyczna.

Opiekę medyczną sprawuje w Opatówku Gminny Ośrodek Zdrowia oraz dwa gabinety lekarzy rodzinnych. Poza tym istnieją prywatne gabinety lekarskie. Funkcjonują 4 apteki. Od 2009r. działa Centrum Rehabilitacji "Medicol".

W Opatówku funkcjonuje Bank Spółdzielczy Ziemi Kaliskiej Oddział w Opatówku oraz punkt obsługi kasowej różnych banków. Mieszkańców Gminy obsługuje placówka Poczty Polskiej w Opatówku.

W Opatówku funkcjonuje Komisariat Policji, obejmujący swym zasięgiem także gminy: Godziesze i Brzeziny. Ważną rolę w zachowaniu bezpieczeństwa i likwidowania skutków zdarzeń i klęsk żywiołowych odgrywa Ochotnicza Straż Pożarna. Główne zadania to: zabezpieczenie przeciwpożarowe, udział w akcjach charytatywnych i pomocowych.

Ochotnicza Straż Pożarna w Opatówku i Ochotnicza Straż Pożarna w Tłokini Wielkiej są włączone do Krajowego Systemu Gaśniczego. Przy Ochotniczych Strażach Pożarnych działają 4 orkiestry dęte /Chełmce, Opatówek, Tłokinia Wielka, Rajsko/, które prowadzą naukę gry na instrumentach dętych.

W Rożdżalach, w dawnym odrestaurowanym dworze działa Hospicjum. Natomiast od 2020r. w dawnej Szkole Podstawowej w Cieni Drugiej powstały Warsztaty Terapii Zajęciowej.

2. 2. ZASOBY UMOŻLIWIAJĄCE ROZWIĄZYWANIE PROBLEMÓW SPOŁECZNYCH

Zasobami umożliwiającymi rozwiązywanie problemów społecznych określamy instytucje znajdujące się na terenie gminy niezależnie od podmiotu prowadzącego, a działające w obszarze polityki społecznej i rozwiązujące dane problemy. Są to zarówno jednostki samorządowe, jak i niepubliczne, np. organizacje pozarządowe.

Partnerstwo między służbami publicznymi a organizacjami społecznymi, kościołem, stowarzyszeniami i fundacjami staje się podstawą gospodarowania w sferze usług społecznych i rozwiązywania lokalnych problemów społecznych.

Formy partnerstwa mogą być różne ale zawsze ich konsekwencją są nowe więzi społeczne, dążenie do wspólnego dobra oraz kształtowanie wspólnoty samorządowej . Priorytetowym zadaniem gminy jest służenie mieszkańcom w sposób najskuteczniejszy w ramach posiadanych środków. Działalność organizacji pozarządowych jest przejawem aktywności różnych środowisk społeczności lokalnej. Dlatego też prowadzenie aktywnej współpracy władz gminy z organizacjami pozarządowymi i innymi podmiotami prowadzącymi działalność pożytku publicznego przynosi wiele korzyści.

2.2.1. Instytucje zajmujące się rozwiązywaniem problemów społecznych w Gminie Opatówek(z uwzględnieniem organizacji społecznych oraz instytucji powiatowych)

W Gminie Opatówek funkcjonują organizacje związane z systemem pomocy społecznej. Są to między innymi placówki oświatowe, jednostki organizacyjne samorządu terytorialnego, stowarzyszenia oraz inne organizacje formalne i nieformalne. W poniższej tabeli przedstawiono wykaz działających na terenie gminy organizacji oraz instytucje zewnętrzne, które współdziałają z gminą w obszarze polityki społecznej.

Tabela nr 1 Instytucje rozwiązujące problemy społeczne mieszkańców działające na terenie gminy Opatówek oraz powiatu kaliskiego

Lp.	Nazwa instytucji/organizacji	Adres siedziby	Rodzaj działalności
GMINNE JEDNOSTKI ORGANIZACYJNE			
1.	Gminny Ośrodek Pomocy Społecznej	Opatówek	Realizuje zadania z zakresu pomocy społecznej i wspierania rodziny
2.	Gminny Ośrodek Kultury	Opatówek	Działalność kulturowa, krzewienie tradycji gminnych
3.	Gminna Biblioteka Publiczna	Opatówek	Działalność kulturowo - oświatowa
POWIATOWE JEDNOSTKI ORGANIZACYJNE			
4.	Powiatowe Centrum Pomocy Rodzinie	Kalisz	Pomoc osobom niepełnosprawnym i ich rodzinom, poradnictwo specjalistyczne
PLACÓWKI OPIEKUŃCZE DLA OSÓB STARSZYCH I NIEPEŁNOSPRAWNYCH			
5.	Środowiskowy Dom Samopomocy	Lisków	Dzienna opieka nad osobami niepełnosprawnymi i starszymi z zaburzeniami psychicznymi
6.	Domy Pomocy Społecznej	Lisków, Kalisz	Całodobowa opieka nad osobami starszymi i osobami chorymi somatycznie
7.	Warsztaty Terapii Zajęciowej	Cienia Druga, Koźminek	Dzienna opieka nad osobami niepełnosprawnymi
8.	Zakład Aktywności Zawodowej "Swoboda"	Lisków	Zatrudnia 25 osób niepełnosprawne z terenu gmin: Lisków, Koźminek i Opatówek .
9.	Hospicjum	Rożdżały	Świadczenie opieki paliatywnej w zakresie hospicjum stacjonarnego - wszechstronna,

			całościowa opieka i leczenie objawowe pacjentów chorujących na nieuleczalne, niepoddające się leczeniu przyczynowemu, postępujące , ograniczające życie choroby.
PLACÓWKI OŚWIATOWE			
10.	Szkoły Podstawowe	Opatówek, Rajsko Tłokinia Wielka, Chełmce	Nauczanie na poziomie podstawowym
11.	Przedszkole Publiczne "Wesoły Smyk"	Opatówek	Nauczanie przedszkolne i wczesno-szkolne
12.	Przedszkola	Chełmce, Rajsko, Tłokinia Wielka	Nauczanie przedszkolne i wczesno-szkolne
13.	Zespoły Szkół /Technikum, Liceum Ogólnokształcące, Szkoła Policealna, Branżowa Szkoła I Stopnia, Centrum Kształcenia Ustawicznego, Liceum Ogólnokształcące dla Dorosłych, Branżowa Szkoła II stopnia, Szkoła Policealna dla Dorosłych/	Lisków ,Opatówek	Nauczanie na poziomie ponadpodstawowym
PLACÓWKI OPIEKUŃCZO - WYCHOWAWCZE WSPARCIA DZIENNEGO			
14.	Świetlica Środowiskowa "Słoneczko"	Opatówek	Opieka opiekuńczo- wychowawcza
PLACÓWKI WYCHOWANIA POZASZKOLNEGO			

15.	Poradnia Psychologiczno- Pedagogiczna	Opatówek	Opieka pedagogiczno - psychologiczna
16.	Dom Dziecka	Lisków, Kalisz	Całodobowa placówka opiekuńczo- wychowawcza
17.	Placówka Opiekuńczo- Wychowawcza typu specjalizacyjnego z miejscami interwencyjnymi im. Aniołów Stróżów	Ostrów Kaliski, Brzeziny	Całodobowa placówka opiekuńczo- wychowawcza
PLACÓWKI OPIEKI PSYCHIATRYCZNEJ ORAZ ORGANIZACJE DZIAŁAJĄCE NA RZECZ ZDROWIA PSYCHICZNEGO			
18.	Wojewódzki Szpital Zespolony im. Ludwika Perzyny Oddział Psychiatryczny w Szpitalu Matki i Dziecka	Kalisz ul. Poznańska, Kalisz ul. Toruńska	Specjalizacja: psychiatria, leczenie schorzeń psychicznych
19.	Wojewódzki Zakład Opieki Psychiatrycznej	Sokołówka	Leczenie odwykowe, leczenie schorzeń psychicznych
20.	Psychiatryczny Zakład Opieki Zdrowotnej "Zdrowie s.c.	Kalisz ul. Lipowa	Dzienny oddział psychiatryczny(ogólny),poradnia psychologiczna, poradnia psychiatryczna dla dzieci, młodzieży i dorosłych
21.	Publiczne i Niepubliczne zakłady opieki zdrowotnej	Opatówek	
ORGANIZACJE POZARZĄDOWE			
22.	Stowarzyszenie "Dar Serca"	Opatówek	Jednostką podległą jest Warsztat terapii Zajęciowej w Cieni Drugiej, który realizuje działalność w zakresie rehabilitacji zawodowej w pięciu pracowniach terapeutycznych.

23.	Koło Emerytów i Rencistów	Opatówek	Krzewienie kultury i tradycji gminnych. Organizacja mająca za zadanie aktywizację osób starszych, w tym organizowanie, cyklicznych spotkań integracyjnych, zaspokajanie potrzeb kulturalno - społecznych i rekreacyjnych.
24.	Towarzystwo Przyjaciół Opatówka	Opatówek	Krzewienie kultury i tradycji gminnych
25.	Polski Komitet Pomocy Społecznej	Zarząd Rejonowy Kalisz Zarząd Gminny Opatówek	Stowarzyszenie charytatywne, którego celem jest niesienie różnorodnych form pomocy.
26.	Inicjatywa dla Opatówka	Opatówek	Akademia Wolontariatu Lokalnego, krzewienie kultury
27.	Ludowy Zespół Sportowy	Chełmce, Opatówek	Krzewienie kultury fizycznej
28.	Związek Harcerstwa Polskiego	Opatówek	Organizacja wakacji letnich i ferii zimowych
29.	Związek Kombatantów Rzeczypospolitej Polskiej i byłych Więźniów Politycznych	koło w Opatówku	udzielanie pomocy socjalnej kombatantom, dokumentowanie, informowanie i upamiętnianie walk o niepodległość, organizowanie i udział w zjazdach, spotkaniach, uroczystościach kombatanckich i osób represjonowanych dokumentujących czyn niepodległościowy.
30.	Ochotnicza Straż Pożarna	Opatówek, Chełmce, Tłokinia Wielka, Rajsco, Michałów Drugi, Porwity, Cienia Pierwsza, Cienia Druga, Sierzchów, Dębe Kolonia, Trojanów, Szałe, Borów, Zduny, Kobierno	Zabezpieczenie przeciwpożarowe, udział w akcjach charytatywnych i pomocowych

31.	<i>Koło Gospodyń Wiejskich</i>	Opatówek, Rajsko, Michałów Drugi, Porwity, Cienia Pierwsza, Sierzychów	Krzewienie kultury i tradycji gminnych, udział w akcjach charytatywnych i pomocowych
32.	<i>Towarzystwo Przyjaciół Dzieci</i>	Kalisz ul. Skalmierzycka	Organizacja zastępczych środowisk rodzinnych dla dzieci osieroconych, organizacja wakacji letnich i ferii zimowych
33.	Grupa Samopomocowa AA "Jutrzenka"	Opatówek	Działa na zasadach samopomocowych , mitingi odbywają się dwa razy w tygodniu.
34.	Stowarzyszenie Trzeźwościowe "Pomocna Dłoń"	Opatówek	Prowadzenie działalności na rzecz społeczeństwa ze szczególnym uwzględnieniem osób uzależnionych i współuzależnionych od alkoholu, działanie na rzecz moralnego i psychicznego ozdrowienia rodziny
35.	Stowarzyszenie Aglomeracja Kalisko - Ostrowska	Kalisz	Wspieranie i rozwijanie idei samorządu terytorialnego a w szczególności wzmacnianie rozwoju społeczno- gospodarczego 24 jednostek samorządu terytorialnego tworzących AKO oraz współpraca gmin i powiatów w tym zakresie.
36.	Stowarzyszenie Lokalna Grupa Działania 7 Kraina Nocy i Dni	Opatówek	Działa na rzecz obszarów wiejskich, uwzględnia ochronę oraz promocję środowiska naturalnego, krajobrazu i zasobów historyczno- kulturowych, rozwój turystyki , promowanie kultury, poprawę jakości życia mieszkańców
PLACÓWKI UDZIELAJĄCE POMOCY OFIAROM PRZMOCY W RODZINIE, OSOBOM UZALEŻNIONYM			
37.	<i>Komisariat Policji</i>	Opatówek	Zapewnienie bezpieczeństwa
38.	<i>Prokuratura Rejonowa</i>	Kalisz	Realizują obowiązki wynikające z zakresu ustawy

39.	<i>Sąd Rejonowy - kuratorzy dla dorosłych i kuratorzy dla nieletnich</i>	Kalisz	Realizują obowiązki wynikające z zakresu ustawy
40.	<i>NZOZ Poradnia Terapii Uzależnień i Współuzależnień w Kaliszu</i>	Kalisz ul. Lipowa	Pomoc dla osób zażywających narkotyki, dla osób uzależnionych
41.	<i>Punkt Konsultacyjny dla Osób Doświadczających Przemocy w Rodzinie Alkoholowej i Osób Uzależnionych od Alkoholu</i>	Kalisz ul. Śródmiejska	
42.	<i>Gminna Komisja Rozwiązywania Problemów Alkoholowych</i>	Opatówek	Realizuje zadania wynikające z ustawy o wychowaniu w trzeźwości i przeciwdziałaniu alkoholizmowi
43.	<i>Zespół Interdyscyplinarny</i>	Opatówek	Realizują zadania w zakresie przeciwdziałania przemocy w rodzinie
44.	<i>Ośrodek dla Osób Uzależnionych od narkotyków Punkt Konsultacyjny ds. Narkomanii KARAN</i>	Kalisz ul. 29 Pułk Piechoty, Kalisz ul. Graniczna	Poradnia i oddział dzienny. Punkt konsultacyjny dla uzależnionych i współuzależnionych
45.	<i>Ogólnopolskie Pogotowie dla Ofiar Przemocy w Rodzinie "Niebieska Linia"</i>	pogotowie@niebieskalini a.pl /+48/22 824-25-01 Poradnia Telefoniczna "Niebieskiej Linii" 22 668-70-00	Realizuje zadania w zakresie przeciwdziałania przemocy w rodzinie
46.	<i>Policyjny Telefon Zaufania</i>	Tel. 800 120 148 801 120 002	"Zatrzymaj przemoc/ numer bezpłatny/ Niebieska Linia

POMOC OSOBOM BEZDOMNYM			
47.	<i>Towarzystwo Pomocy im. Św. Brata Alberta</i>	Kalisz ul. Warszawska	Całodobowe Schronisko dla Bezdomnych Mężczyzn - nocleg i wyżywienie
48.	<i>Caritas Diecezji Kaliskiej "Dom Życia"</i>	Kalisz ul. Gajowa	Całodobowe Schronisko dla Kobiet
49.	<i>Polski Czerwony Krzyż</i>	Zarząd Rejonowy Kalisz ul. Dobrzecka	Noclegowania dla bezdomnych mężczyzn, ogrzewalnia dla bezdomnych mężczyzn i kobiet
POZOSTAŁE			
50.	Powiatowy Urząd Pracy	Kalisz	Aktywizacja osób bezrobotnych
51.	Powiatowy Zespół ds. Orzekania o Niepełnosprawności	Kalisz	Orzecznictwo o niepełnosprawności
52.	Sąd Rejonowy	Kalisz	Rozstrzyganie spraw cywilnych i karnych
53.	Komisariat Policji	Opatówek	Zapewnienie bezpieczeństwa mieszkańcom gminy

2.2.2. Działalność Gminnego Ośrodka Pomocy Społecznej w Opatówku

Instytucją działającą na rzecz pomocy społecznej na terenie gminy Opatówek jest Gminny Ośrodek Pomocy Społecznej. Na koniec 2020r. kadre stanowiło 14 osób, w tym : Kierownik, 1 Starszy Specjalista pracy socjalnej, 4 pracowników socjalnych (w tym: 1 osoba przebywająca na urlopie wychowawczym), 2 pracowników świadczeń rodzinnych i obsługi Funduszu Alimentacyjnego, 2 pracowników Księgowości, 1 Asystent Rodziny, 2 pracowników świadczeń wychowawczych i stypendiów socjalnych, 1 Wychowawca Świetlicy Środowiskowej.

Tabela nr 2 Kwalifikacje Kadry GOPS w Opatówku

Rodzaj wykształcenia		Kadra kierownicza	Pracownicy socjalni	Księgowość, Świadczenia rodzinne i Fundusz Alimentacyjny, Świadczenia Wychowawcze, Stypendia socjalne, Asystent Rodziny, Wychowawca Świetlicy Środowiskowej
Wyższe		1	5	8
Średnie		-	-	1
Dodatkowe kwalifikacje	studia podyplomowe	1	1	2
	Specjalizacja z zakresu organizacji pomocy społecznej	1	1	-
	Specjalizacja w zawodzie pracownika socjalnego I stopnia	-	1	1
	Specjalizacja w zawodzie pracownika socjalnego II stopnia	-	1	-

W realizacji swych zadań Gminny Ośrodek Pomocy Społecznej w Opatówku współpracuje min: z Powiatowym Centrum Pomocy Rodzinie w Kaliszu, Gminną Komisją Rozwiązywania Problemów Alkoholowych w Opatówku, Wielkopolskim Urzędem Wojewódzkim w Poznaniu, Regionalnym Ośrodkiem Polityki Społecznej w Poznaniu, Powiatowym Urzędem Pracy w Kaliszu. Powiatowym zespołem ds. Orzekania o Niepełnosprawności w Kaliszu.

2.2.3. Charakterystyka grup objętych pomocą społeczną w gminie i dotychczasowe formy pomocy

Ośrodek Pomocy Społecznej w Opatówku zgodnie z ustawą z dnia 12 marca 2004r. o pomocy społecznej udziela pomocy w formie pieniężnej (zasiłków) i formie rzeczowej.

Tabela nr 3 Rzeczywista liczba rodzin i osób objętych pomocą w latach 2016-2020

Rok	Liczba rodzin	Liczba osób w rodzinach
2016	187	486
2017	231	560
2018	200	434
2019	180	395
2020	157	335

Osoby objęte pomocą społeczną w latach 2016-2020

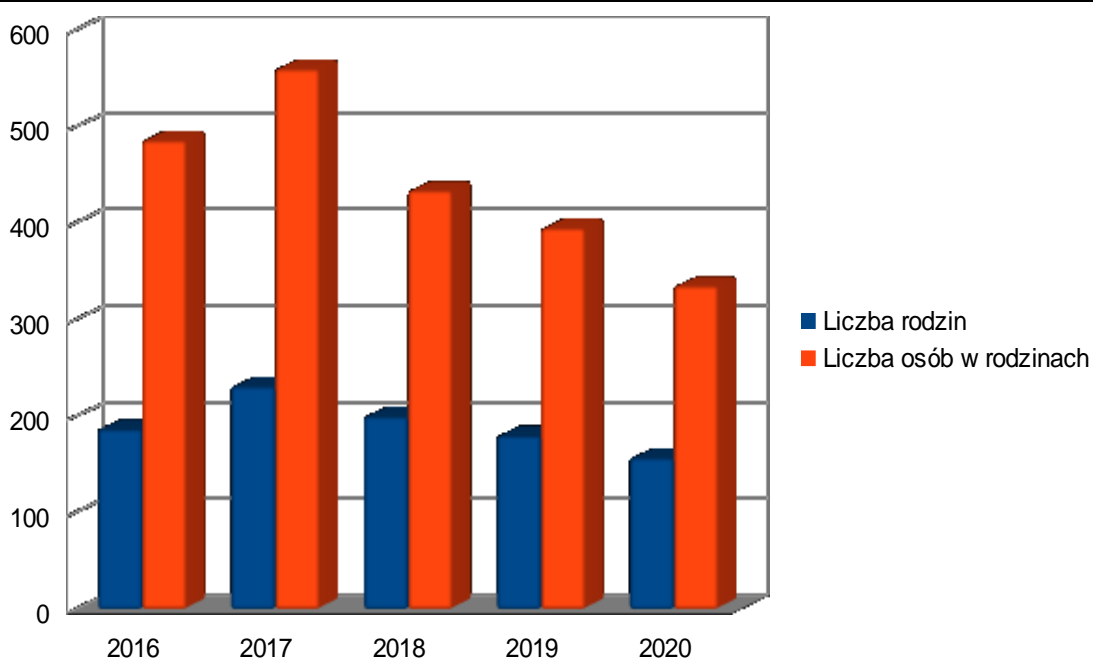
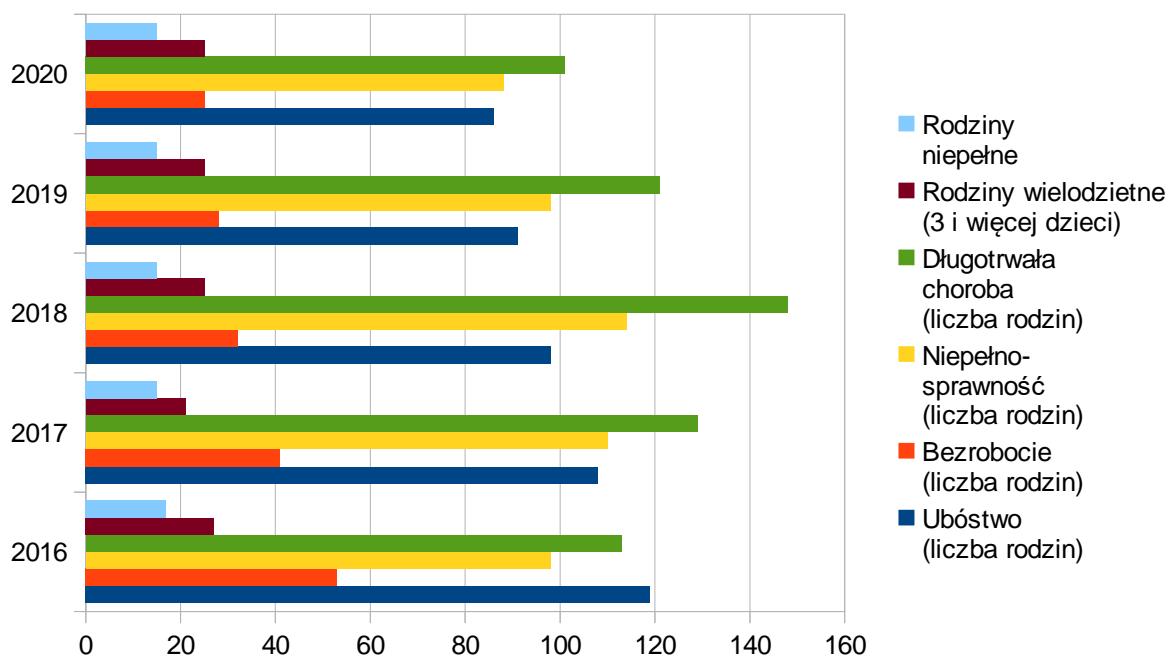


Tabela nr 4 Ilość osób objętych pomocą społeczną z powodu trudnej sytuacji życiowej

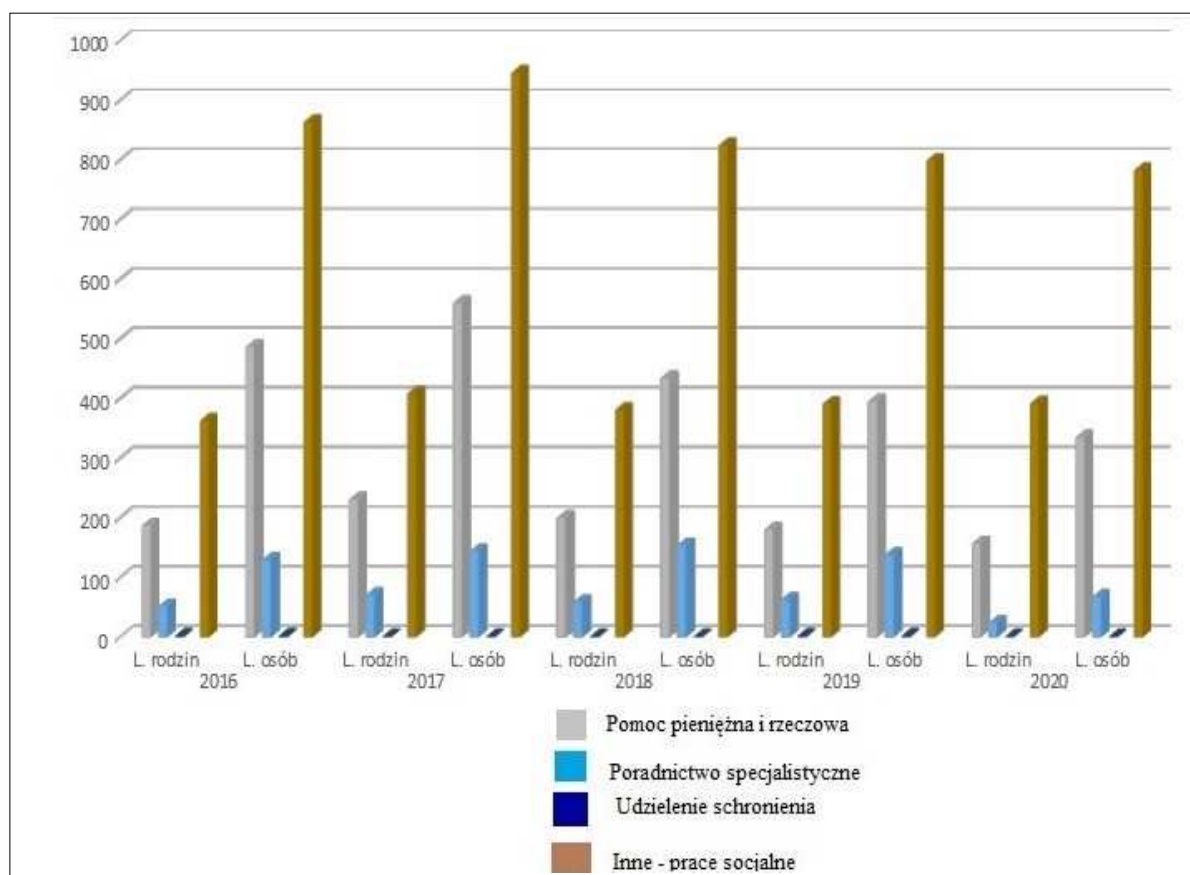
Rok	Ubóstwo (liczba rodzin)	Bezrobocie (liczba rodzin)	Niepełno- sprawność (liczba rodzin)	Długotrwała choroba (liczba rodzin)	Rodziny wielodzietne (3 i więcej dzieci)	Rodziny niepełne
2016	119	53	98	113	27	17
2017	108	41	110	129	21	15
2018	98	32	114	148	25	15
2019	91	28	98	121	25	15
2020	86	25	88	101	25	15



Analizując przyczyny trudnej sytuacji życiowej stwierdza się, że ubóstwo, niepełnosprawność i długotrwała choroba, które dotyczą osoby i rodziny, są najczęstszymi powodami korzystania z pomocy społecznej. Kolejnymi powodami są: bezrobocie, status rodziny niepełnej i wielodzietność.

Tabela nr 5 Typ świadczeń w latach 2016-2020

Typ świadczenia	2016		2017		2018		2019		2020	
	L. rodzin	L. osób	L. rodzin	L. osób	L. rodzin	L. osób	L. rodzin	L. osób	L. rodzin	L. osób
Pomoc pieniężna i rzeczowa	187	486	231	560	200	434	180	395	157	335
Poradnictwo specjalistyczne	52	130	71	144	59	154	63	138	24	68
Udzielenie schronienia	3	3	2	2	2	2	3	3	2	2
Inne - praca socjalna	363	864	409	947	381	825	391	799	392	783



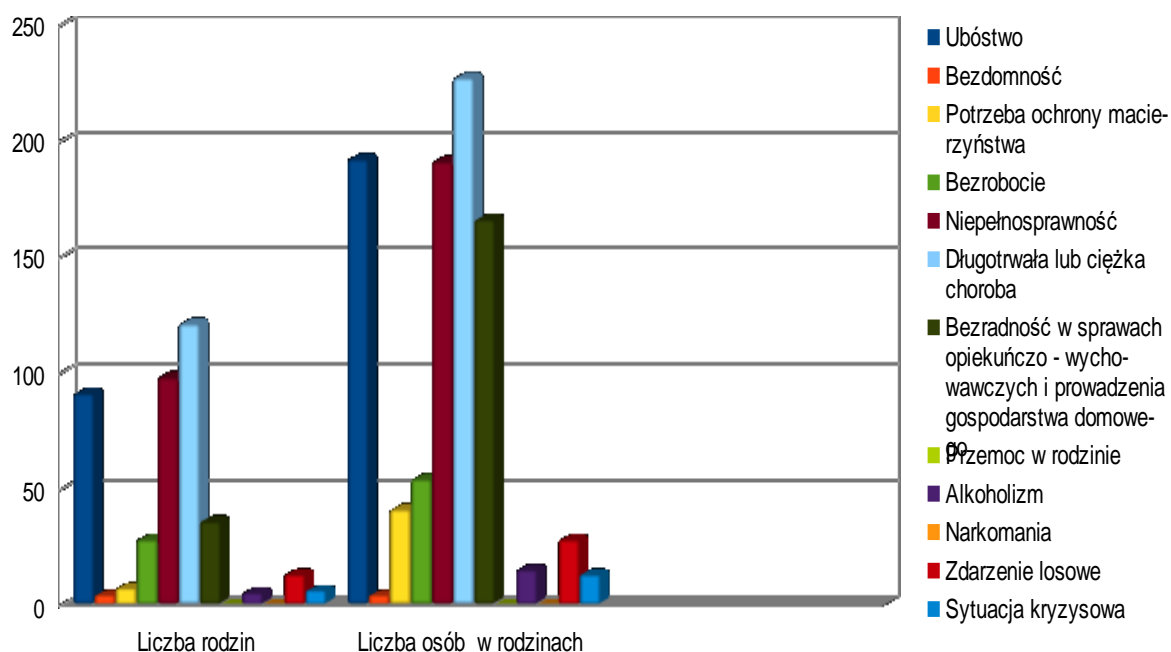
Analiza danych pozwala na określenie preferencyjnych form pomocy: są nimi świadczenia pieniężne. Z pomocy rzeczowej natomiast częściej korzystają rodziny wielodzietne, rodziny w których występuje problem alkoholizmu, osoby samotne.

Długotrwała i ciężka choroba jest zasadniczą przyczyną, w związku, z którą mieszkańcy wnioskuje o pomoc z systemu pomocy społecznej (101 rodzin). Kolejną jest niepełnosprawność (88 rodzin). Istotne trudności funkcjonowania w społeczeństwie wykazują także rodziny niepełne i wielodzietne, dla których bezradność w sprawach opiekuńczo-wychowawczych także jest wskazaniem do korzystania z pomocy społecznej (31 rodzin). Brak pracy jest również przyczyną ubiegania się o pomoc (25 rodzin).

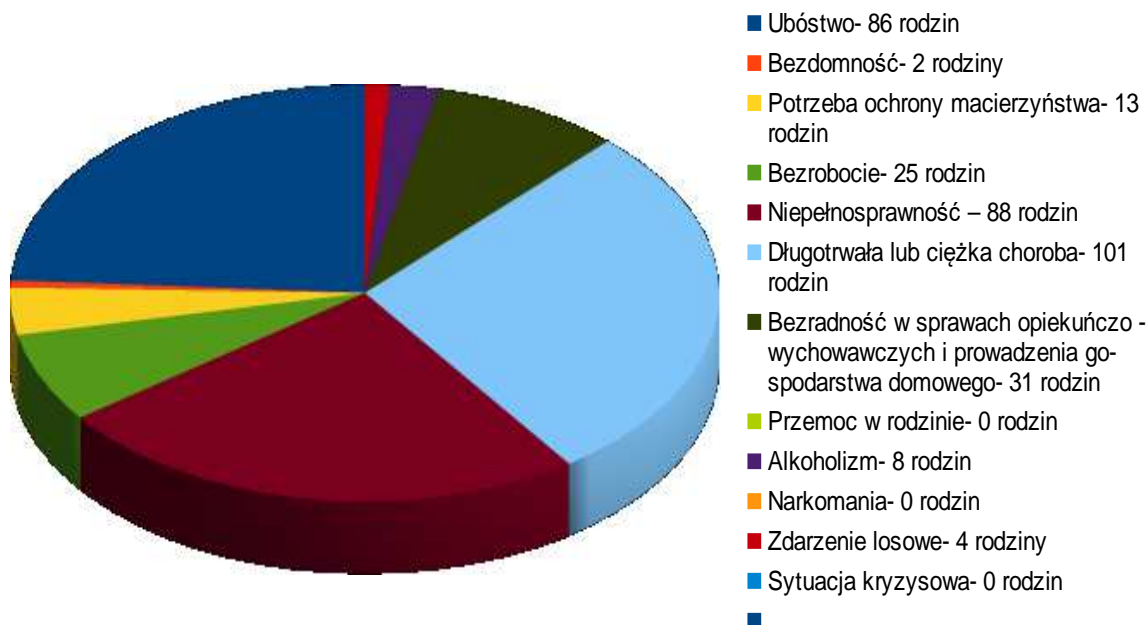
Tabela nr 6 Powody przyznania pomocy w 2019 r. i 2020r.

Powód trudnej sytuacji życiowej	2019r.		2020r.	
	Liczba rodzin	Liczba osób w rodzinach	Liczba rodzin	Liczba osób w rodzinach
Ubóstwo	91	192	86	170
Bezdomność	4	4	2	2
Potrzeba ochrony macierzyństwa	7	41	13	71
Bezrobocie	28	54	25	44
Niepełnosprawność	98	191	88	147
Długotrwała lub ciężka choroba	121	227	101	161
Bezradność w sprawach opiekuńczo - wychowawczych i prowadzenia gospodarstwa domowego	36	166	31	150
Przemoc w rodzinie	0	0	0	0
Alkoholizm	5	15	8	21
Narkomania	0	0	0	0
Zdarzenie losowe	13	28	4	12
Sytuacja kryzysowa	6	13	0	0

Powody przyznania pomocy społecznej w roku 2019.



Powody przyznania pomocy społecznej w roku 2020r.



Na uwagę zasługuje fakt, iż dysfunkcje, takie jak narkomania i alkoholizm, jedynie w bardzo niewielkim stopniu wpływają na konieczność korzystania z publicznej pomocy.

Powyżej wskazano główne przyczyny udzielanej pomocy. W znacznej mierze warunkujące przyznanie świadczeń z systemu pomocy społecznej stanowi ubóstwo, niepełnosprawność, długotrwała i ciężka choroba.

Tabela nr 7 Zestawienie kosztów dożywiania oraz źródło finansowania zakupionych posiłków dla dzieci i młodzieży oraz osób dorosłych (w tys. zł)

ROK	Liczba osób korzystających z dożywiania	Liczba wydanych posiłków	Źródło finansowania				
			Ogółem koszt	w tym: Dotacja Wojewody	%	w tym: Środki własne	%
2016	152	21.716	103.386,00	61.950,00	60	41.436,00	40
2017	120	17.165	90.935,00	54.480,00	60	36.455,00	40
2018	108	15.096	89.167,00	51.120,00	57	38.047,00	43
2019	109	14.163	91.865,00	71.680,00	78	20.185,00	22
2020	82	5.249	37.134,00	29.707,00	80	7.427,00	20

Tabela nr 8 Zestawienie kosztów dożywiania / zasiłki celowe na żywność oraz źródło finansowania (w tys. zł)

ROK	Liczba osób korzystających z pomocy	Liczba świadczeń	Źródło finansowania				
			Ogółem koszt	w tym: Dotacja Wojewody	%	w tym: Środki własne	%
2016	280	737	16.750,00	10.050,00	60	6.700,00	40
2017	210	542	29.200,00	17.520,00	60	11.680,00	40
2018	150	300	14.800,00	8.880,00	60	5.920,00	40
2019	138	396	17.900,00	14.320,00	80	3.580,00	20
2020	143	329	50.658,00	40.293,00	80	10.365,00	20

2.3. RYNEK PRACY ORAZ KWESTIA OSÓB BEZROBOTNYCH

Bezrobocie od wielu lat stanowi problem społeczny znajdujący się w centrum debat społecznych, ekonomicznych i politycznych.

Statystyki dotyczące bezrobocia w znacznym stopniu zniekształcają obraz zjawiska ze względu na duży stopień tzw. bezrobocia utajonego oraz powszechności „pracy na czarno”. Bezrobocie powoduje, iż standard życia wielu ludzi stale się obniża i rozszerza się obszar patologii społecznej.

Bezrobotnym zgodnie z definicją ustawową jest osoba pozostająca bez pracy, ale jednocześnie zdolna i gotowa do jej podjęcia w pełnym wymiarze czasu. Bezrobocie, przyczyniając się do zubożenia materialnego, w bezpośredni sposób wpływa na poziom życia rodzin, wywierając negatywne skutki zwłaszcza w postaci:

- dezintegracji rodziny,
- zmniejszenia siły wsparcia emocjonalnego i solidarności pomiędzy członkami rodziny,
- zwiększenia ryzyka zaistnienia patologii życia społecznego.

Długookresowe bezrobocie ma wpływ na ekonomiczną i psychospołeczną sferę życia człowieka bezrobotnego oraz jego rodzinę. Jednym z pierwszych skutków utraty pracy jest obniżenie standardu życia rodziny, także wtedy, gdy otrzymywane są świadczenia kompensujące płacę. Sytuacja materialna osób dotkniętych bezrobociem zależy od ich standardu życia w czasie zatrudnienia, a zwłaszcza od posiadanych dóbr trwałego użytku, oszczędności i długów.

Duże znaczenie ma poziom, od którego zaczyna się proces degradacji ekonomicznej i społecznej. Najbardziej dramatyczną sytuację mają rodziny świadczeniobiorców pomocy społecznej, które od dawna korzystały z systemu wsparcia socjalnego z powodu np. niskich dochodów, wielodzietności, inwalidztwa. Trudności finansowe w takich rodzinach prowadzą do drastycznych ograniczeń wydatków nawet na podstawowe potrzeby bytowe.

Problem bezrobocia dotyczy nie tylko osoby nim dotkniętej, lecz także całej rodziny. Pogorszenie funkcjonowania rodziny jest proporcjonalne do okresu pozostawania bez pracy, co przejawia się problemami opiekuńczo-wychowawczymi, przemocą, zanikiem autorytetu rodzicielskiego, co może prowadzić do rozpadu rodziny. Pojawia się także groźba przyjmowania przez dzieci negatywnych wzorów osobowych, a w konsekwencji dziedziczenia statusu bezrobotnego.

Zwiększanie się grupy bezrobotnych świadczeniobiorców pomocy społecznej łączy się ze wzrostem zadań i wydatków oraz koniecznością dostosowania dotychczasowych form działania do nowych potrzeb. Dominującą formą pomocy są świadczenia pieniężne oraz żywność. Jednak z uwagi na ograniczone środki, pomoc ta staje się relatywnie niska. Podstawowe znaczenie w pomocy w wychodzeniu z bezrobocia ma jednak praca socjalna i przyjmuje ona zróżnicowane formy.

Praca socjalna prowadzona przez pracowników socjalnych to między innymi pomoc w planowaniu nowych koncepcji życia zawodowego, rozbudzanie motywacji do działania ukierunkowanego na zatrudnienie, jak również technika kontaktu, która pozwala na to, by pomoc – jej forma, wysokość i okres świadczenia, uzależniona była od aktywności bezrobotnego i jego rodziny. Niepokojący jest wpływ bezrobocia na zachowania patologiczne. Szczególnie niebezpiecznym zjawiskiem staje się przemoc w rodzinie. Długie pozostawanie bez pracy stymuluje procesy dezintegracji życia rodzinnego. Przymusowa bezczynność zawodowa i nieuregulowany tryb życia wywołują zachowania dewiacyjne, skierowane na rodzinę i lokalne środowisko społeczne. Negatywne emocje związane z sytuacją bezrobocia przenoszone są na najbliższych – ofiarami przemocy i złego traktowania są najczęściej kobiety i dzieci. Długotrwałe bezrobocie, z jego negatywnymi konsekwencjami psychospołecznymi, wymaga odpowiednich form oddziaływań.

Na dzień 31 grudnia 2020 roku na terenie gminy Opatówek w rejestrach Powiatowego Urzędu Pracy w Kaliszu figurowało 106 bezrobotnych, w tym 59 kobiet. Przeważająca większość, bo aż 86, co stanowi 81,1 % ogółu bezrobotnych z terenu gminy, nie posiadało prawa do zasiłku.

Niepełnosprawni zarejestrowani w PUP stanowią w gminie Opatówek grupę 5 osób, w tym 1 kobieta.

Poniższe zestawienia obrazowo oddają strukturę i specyfikę bezrobocia w gminie Opatówek (stan na 31.12.2020r.).

- bezrobotni wg. czasu pozostawania bez pracy do 6 m-cy - 19 osób,
- bezrobotni wg. czasu pozostawania bez pracy 6-12 m-cy - 23 osoby
- bezrobotni wg. czasu pozostawania bez pracy 12- 24 m-ce - 15 osób
- bezrobotni wg. czasu pozostawania bez pracy do pow. 24 m-cy - 6 osób

Z analizy wykresu wynika, że najliczniejszą grupę wśród bezrobotnych stanowią bezrobotni pozostający bez pracy do 6 - 12 m-cy, ogółem 23 osoby.

Największymi pracodawcami na terenie gminy są min.: COLIAN Sp. z o.o. , VEGEX, Firma ASO, M&m Dachy s.c., Firma DAJANO, Firma ELEKTROPLAST i Urząd Gminy wraz z podległymi jednostkami organizacyjnymi (szkoły). Funkcjonują również mniejsze przedsiębiorstwa zatrudniające powyżej 10 osób. Zdecydowana większość stanowią małe firmy rodzinne lub zatrudniające po kilka osób, są one rozmieszczone na terenie całej gminy. Nie występują widoczne ruchy na rynku pracy związane z powstawaniem nowych miejsc pracy.

Problemy rynku pracy:

- mała ilość miejsc pracy dla kobiet
- fizyczny brak miejsc pracy na terenie gminy Opatówek i gminach ościennych
- mała aktywność w samozatrudnianiu i tworzeniu nowych miejsc pracy w obszarze pozarolniczej działalności gospodarczej
- istniejące zjawisko migracji w poszukiwaniu pracy.

W ciągu lat 2016- 2019 zaobserwować można było systematyczny spadek liczby zarejestrowanych osób bezrobotnych. Tendencja spadkowa widoczna jest zarówno w gminie Opatówek jak i w pozostałych gminach powiatu kaliskiego.

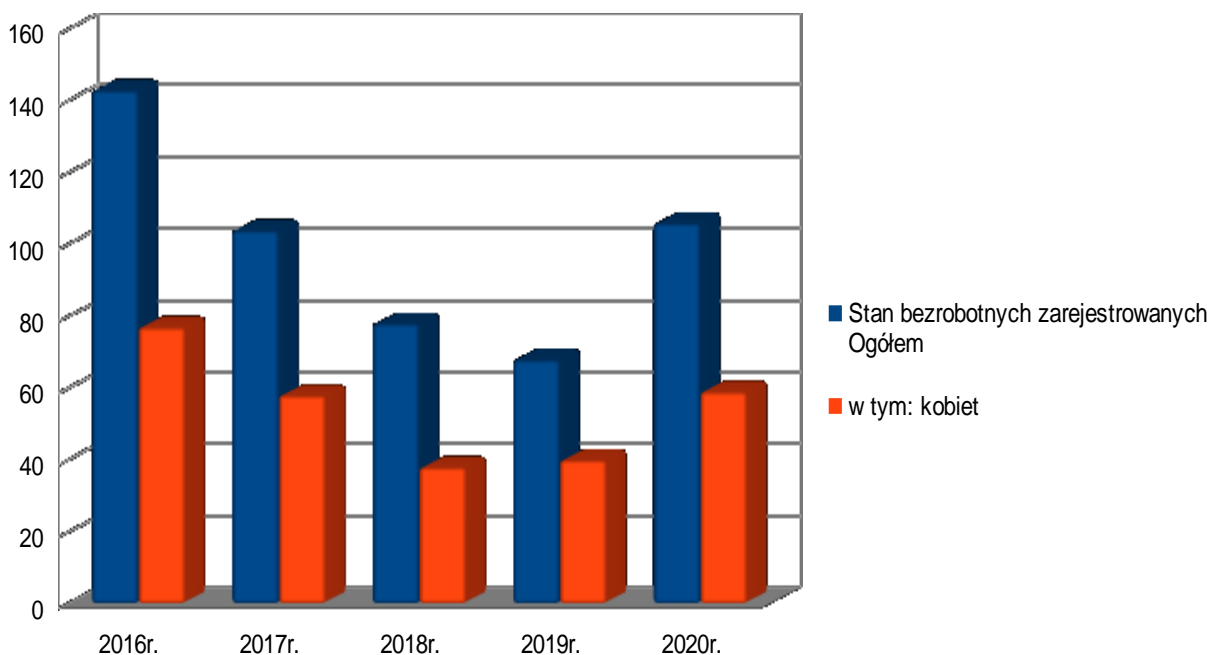
Na skutek zmniejszającej się systematycznie liczby osób poszukujących pracy, w szczególności mężczyzn, pojawia się problem braku siły roboczej (brak wykwalifikowanych pracowników).

Sytuację na lokalnym rynku pracy komplikuje dodatkowo emigracja osób poszukujących pracy poza granicami kraju.

Poziom bezrobocia w Gminie Opatówek w latach 2016-2020 obrazuje tabela poniżej.

Tabela nr 9 Zarejestrowani bezrobotni w latach 2016- 2020

Stan na 31 grudnia	Stan bezrobotnych zarejestrowanych Ogółem	w tym: kobiet
2016r.	143	77
2017r.	104	58
2018r.	78	38
2019r.	68	40
2020r.	106	59



2.4. ROZWIĄZYWANIE PROBLEMÓW ALKOHOLOWYCH W GMINIE

Diagnoza lokalnych zagrożeń społecznych Gminy Opatówek została zrealizowana w 2019r.

Odnosząc dane statystyczne dotyczące problemów alkoholowych naszej gminy w porównaniu do skali krajowej stwierdzić należy, że:

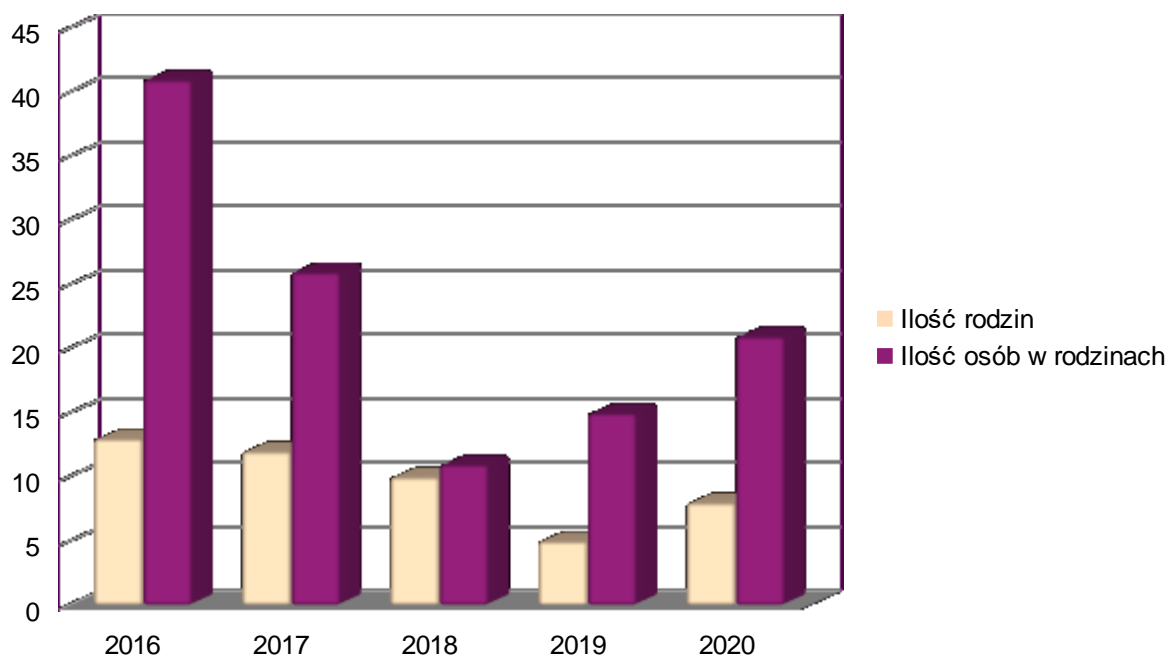
- uzależnionych od alkoholu jest około - 2% populacji,
- dorośli żyjący w otoczeniu alkoholika(współmałżonkowie, rodzice) jest ok. 4%,
- dzieci wychowujące się w rodzinach alkoholików jest również około 4% populacji
- osoby pijący szkodliwie 5-7% populacji,
- ofiary przemocy domowej w rodzinach z problemem alkoholowym około 2/3 osób dorosłych oraz 2/3 dzieci z tych rodzin.

Z problemem nadużywania alkoholu pracownicy socjalni spotykają się od wielu lat, niepokojącym jest jednak fakt wzrastania liczby osób uzależnionych od alkoholu i obniżania wieku pierwszego z nim kontaktu.

Problem nadużywania alkoholu przez podopiecznych pomocy społecznej jest bardzo skomplikowany, ponieważ obok alkoholizmu występują zaburzenia komunikacji między członkami rodziny, bieda, bezrobocie, problemy wychowawcze i zdrowotne, inne uzależnienia, wchodzenie w konflikt z prawem. Zjawisku nadużywania alkoholu często towarzyszy zjawisko przemocy fizycznej i psychicznej stosowanej zarówno wobec dorosłych jak i dzieci. W celu usprawnienia pomocy rodzinom, w których występuje przemoc pracownicy socjalni i policja stosują procedurę niebieskich kart.

Tabela nr 10 Osoby uzależnione objęte pomocą Gminnego Ośrodka Pomocy Społecznej w Opatówku

Rok	2016	2017	2018	2019	2020
Ilość rodzin	13	12	10	5	8
Ilość osób w rodzinie	41	26	11	15	21



Alkoholizm jednego lub obojga rodziców wpływa destrukcyjnie na prawidłowe funkcjonowanie rodziny - naturalnego środowiska wychowawczego dziecka. Rodzina staje się niewydolna wychowawczo, cechuje je zaburzona struktura wewnętrzna, rozpad pożycia małżeńskiego, częste zmiany partnerów. Rodziny z problemem alkoholowym są często rodzinami ubogimi, nie są w stanie zaspokoić podstawowych potrzeb życiowych dziecka.

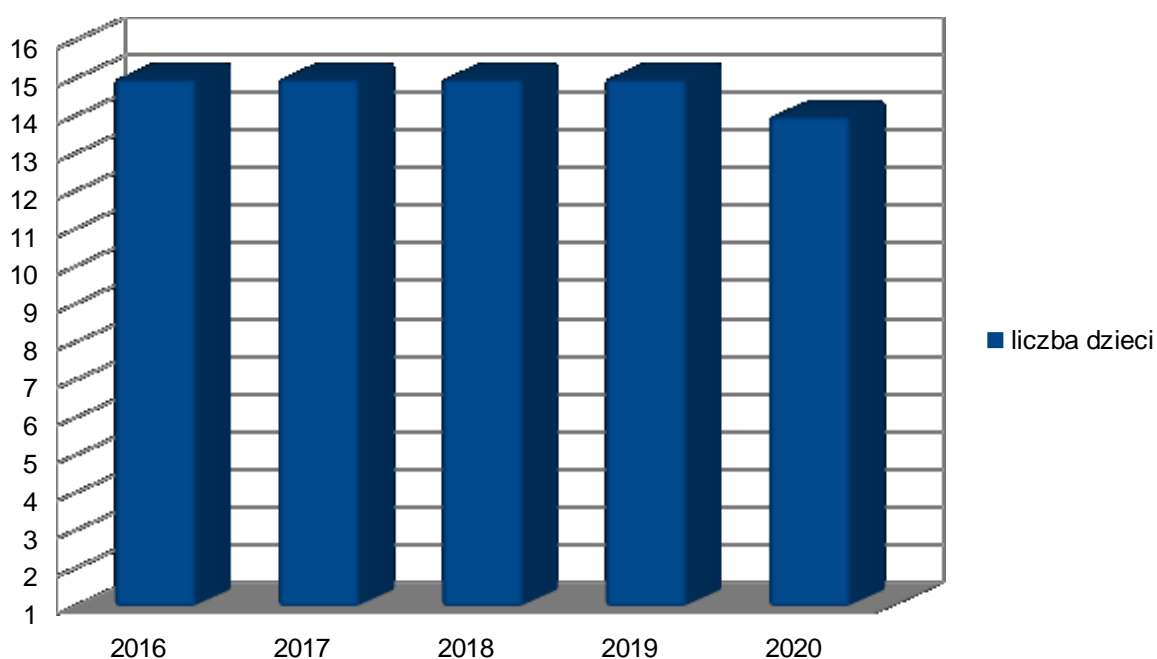
Dzieci w tych rodzinach tracą naturalną barierę opiekuńczą jaką cechuje rodzina. Dziecko żyjące w takich warunkach narażone jest na przeżywanie traumatycznych doświadczeń, które powodują zaburzenia jego rozwoju. Zaburzenia te mogą objawiać się zachowaniami agresywnymi, nadpobudliwością, unikaniem bliskich kontaktów z dorosłymi i rówieśnikami, trudnościami w podporządkowaniu się normą społecznie uznawanymi oraz problemami szkolnymi. Trwałym i pozytywnym zmianom w funkcjonowaniu dziecka sprzyja oddziaływanie na jego środowisko życia.

Formą pomocy na rzecz dzieci wymagających wsparcia jest Świetlica Środowiskowa "Słoneczko".

Praktycznie każdy nauczyciel w swojej pracy spotyka się z dziećmi z rodzin z problemem alkoholowym. Problemy jakich doświadczają te dzieci w domu rodzinnym odbijają się trudnościami w nawiązywaniu zdrowego kontaktu z dorosłymi i rówieśnikami, konfliktowością, nadpobudliwością lub wycofaniem, nieumiejętnością radzenia sobie ze stresem co w konsekwencji odbija się na wynikach w nauce. Dzieci te są nieufne i niechętnie zwracają się o pomoc, jednocześnie na swój sposób zabiegają o nią, o uwagę i zainteresowanie otoczenia. Pomocą takim właśnie dzieciom służy Świetlica Środowiskowa "Słoneczko", która jest prowadzona przez Ośrodek Pomocy Społecznej. Świetlica jest placówką wspierającą rodziny przeżywające trudności w wypełnianiu funkcji opiekuńczo- wychowawczych oraz udzielającą pomocy dzieciom wychowującym się w warunkach niekorzystnych dla ich prawidłowego rozwoju. Do głównych zadań świetlicy należy pomoc wychowankom w rozwiązywaniu trudności życiowych i rodzinnych, a zwłaszcza pomoc w pokonywaniu trudności w nauce i promocji do wyższej klasy oraz wspieranie rozwoju dziecka, rozwijanie zainteresowań i uzdolnień.

Tabela nr 11 Liczba dzieci objęta pomocą Świetlicy Środowiskowej "Słoneczko" w latach 2016- 2020

Rok	2016	2017	2018	2019	2020
Liczba dzieci	15	15	15	15	14

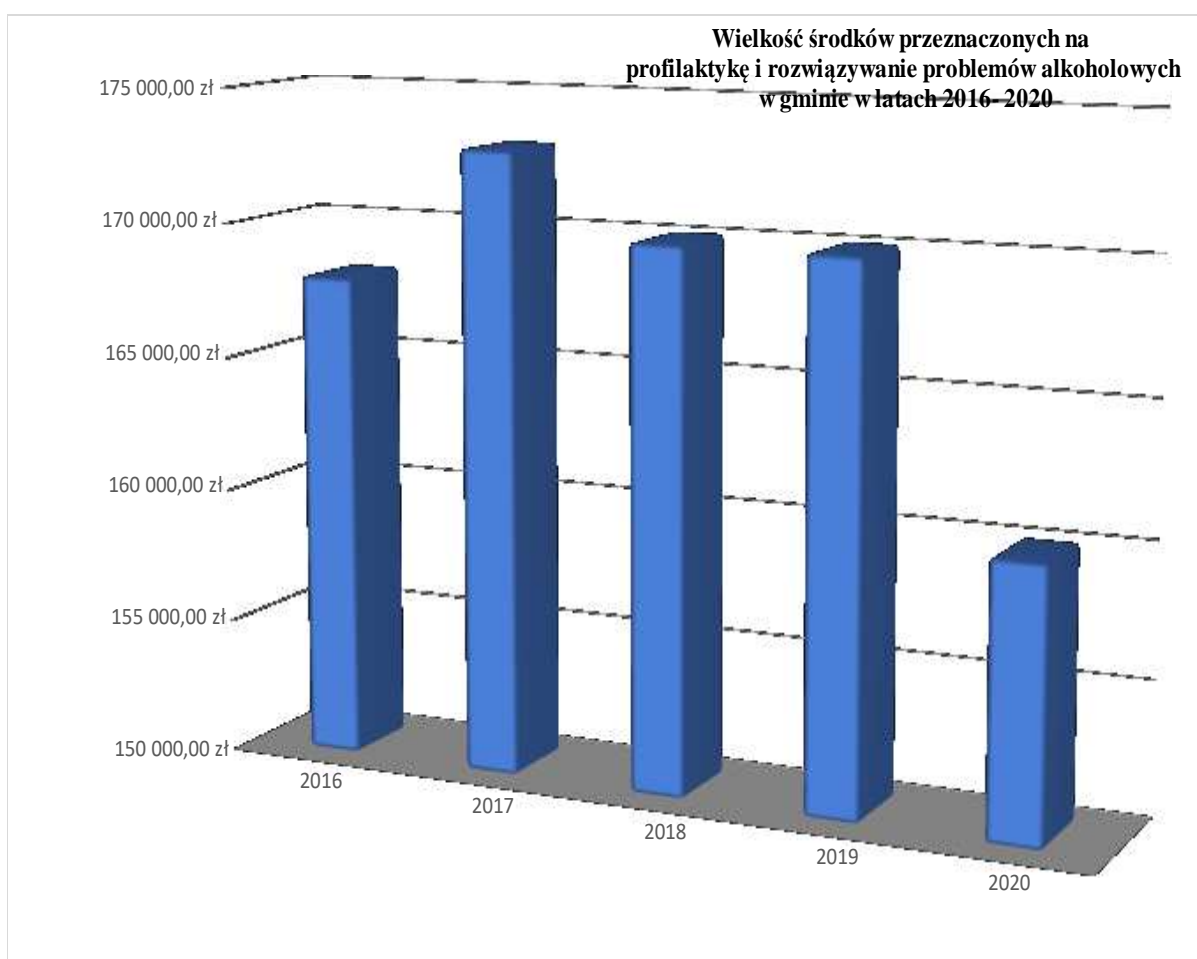


Praca z osobami uzależnionymi i członkami ich rodzin jest bardzo trudna i długotrwała. Jest ona złożona i wymaga wsparcia i kontroli wielu osób, instytucji: poradni leczenia uzależnień, sądu rejonowego, kuratorów, pracowników socjalnych, psychologa, pedagoga, prawnika oraz pracowników leczenia odwykowego.

Diagnoza lokalnych zagrożeń społecznych Gminy Opatówek przeprowadzona w 2019r. zawierała problemy narkomanii.

Wielkość środków przeznaczonych na profilaktykę i rozwiązywanie problemów alkoholowych w gminie jest znacząca i w latach 2016 - 2020 wyniosła :

- 2016r. - 168.000,00 zł
- 2017r. - 173.000,00 zł
- 2018r - 170.000,00 zł
- 2019r. - 170.000,00 zł
- 2020r. - 160.000,00 zł



Problemy alkoholowe na terenie gminy są rozwiązywane w ramach uchwalanego corocznie Gminnego Programu Profilaktyki i Rozwiązywania Problemów Alkoholowych, stanowiącego załącznik do niniejszej Strategii. Problemy przeciwdziałania narkomanii na terenie gminy są rozwiązywane w ramach uchwalanego corocznie Gminnego Programu Przeciwdziałania Narkomanii Gminy Opatówek, stanowiącego załącznik do niniejszej Strategii.

Zasadniczym celem realizacji programów jest prowadzenie działań zmierzających do zapobiegania powstawania nowych problemów alkoholowych i narkomanii, tworzenie możliwości skutecznego rozwiązywania już istniejących problemów spowodowanych piciem alkoholu i używaniem substancji narkotycznych, tworzenie warunków sprzyjających i motywujących do powstrzymywania się od spożywania alkoholu, narkotyków i innych substancji o działaniu odurzającym.

Innymi uzależnieniem również dezorganizujących życie rodzinne jest:

- uzależnienie od gier komputerowych, uzależnienie od komputera. Osoby wykazują ciągłą potrzebę używania komputera, zwłaszcza do grania w różnego rodzaju gry komputerowe; bardzo niebezpiecznym skutkiem tego uzależnienia jest często nieodróżnianie świata rzeczywistego od fikcji; osoby uzależnione borykają się z problemami takimi jak min. zaniedbywanie obowiązków domowych, szkolnych, zanik więzi rodzinnych czy osłabienie siły wrażliwości moralnej; uzależnienie od komputera można zakwalifikować jako zagrożenie cywilizacyjne, coraz mocniej nasilające się w XXI wieku. Bezdyskusyjne jest, że wraz z pędzącym rozwojem technologii płynie cała masa korzyści, ale również zagrożeń dla zdrowia psychicznego, a nawet fizycznego.
- uzależnienie od gier hazardowych a w konsekwencji zaniedbywanie życia społecznego i rodzinnego, problemy finansowe, przestępstwa, przemoc.

2.5. BEZPIECZEŃSTWO I PORZĄDEK PUBLICZNY ORAZ KWESTIA PRZESTĘPCZOŚCI

Rolą organów administracji publicznej jest m.in. zapewnienie mieszkańcom bezpieczeństwa publicznego, które jest wartością konstytucyjną. Zadanie to w Gminie Opatówek realizuje Komisariat Policji w Opatówku oraz Ochotnicze Straże Pożarne.

Do podstawowych zadań Policji należą w szczególności:

1/ ochrona życia i zdrowia ludzi oraz mienia przed bezprawnymi zamachami naruszającymi te dobra

2/ ochrona bezpieczeństwa i porządku publicznego, w tym zapewnienie spokoju w miejscach publicznych oraz w środkach publicznego transportu i komunikacji publicznej, w ruchu drogowym i na wodach przeznaczonych do powszechnego korzystania

3/ inicjowanie i organizowanie działań mających na celu zapobieganie popełnianiu przestępstw i wykroczeń oraz zjawiskom kryminogennym i współdziałanie w tym zakresie z organami państwowymi, samorządowymi i organizacjami społecznymi

4/ wykrywanie przestępstw i wykroczeń oraz ściganie ich sprawców

5/ kontrola przestrzegania przepisów porządkowych i administracyjnych związanych z działalnością publiczną lub obowiązujących w miejscach publicznych.

Przestępczość jest jednym z tych zjawisk społecznych, które odciskają dotkliwie piętno na funkcjonowaniu lokalnych społeczności. Jest to margines życia społecznego, ale intensywność zdarzeń oraz częstotliwość z jaką występują mogą mieć wpływ na formowanie się postaw i zachowań ludzi tworzących tę społeczność.

W dniu 15.01.2010r. na podstawie Rozkazu Organizacyjnego nr 11)2009 Komendanta Miejskiego Policji w Kaliszu utworzony został Komisariat Policji w Opatówku, w którego skład wchodzi gminy: Opatówek, Godziesze Wielkie, Brzeziny.

Działalność Komisariatu Policji w Opatówku prezentuje zamieszczona poniżej tabela o skali interwencji domowych.

Tabela nr 12 Liczba interwencji przez Policję w Opatówku w latach 2016-2020

Rok	2016	2017	2018	2019	2020
"Niebieska Karta"	10	8	11	12	14
Przestępstwa z Art. 207 §1 kk	6	5	6	5	4
Liczba interwencji domowych	226	76	82	110	120

**Tabela nr 13 Zdarzenia kryminalne na terenie działania Komisariatu Policji
w Opatówku w latach 2016-2020**

Rok	Ogółem zdarzeń	Uszkodzeń Ciała	Rozbój	Bójki Pobicia	Kradzież	W tym kradzież pojazdu	Kradzież z wła- maniem	Uszko- dzenie mienia	Inne
2016	243	3	0	1	9	0	12	22	196
2017	133	2	0	0	4	0	1	6	120
2018	175	1	0	0	1	0	5	0	168
2019	135	2	0	0	10	0	11	2	110
2020	50	0	0	0	4	0	9	4	33

2.6. ZESPÓŁ INERDYSCYPLINARNY

Działania w zakresie zapobiegania i niwelowania skutków przemocy w rodzinie charakteryzuje interdyscyplinarna współpraca mająca na celu wdrażanie skutecznych rozwiązań na rzecz przeciwdziałania przemocy w rodzinie. Podejmowane działania odnoszą się zarówno do sprawców przemocy jak również do ofiar oraz członków rodzin uwikłanych w przemoc

Do działań związanych z problemem przemocy w rodzinie na terenie Gminy Opatówek został powołany Zespół Interdyscyplinarny. Celem Zespołu jest realizacja działań określonych w Gminnym Programie Przeciwdziałania Przemocy w Rodzinie oraz Ochrony Ofiar Przemowy w Rodzinie. Zespół Interdyscyplinarny to grupa specjalistów z różnych instytucji, łącząca swoją wiedzę, umiejętności oraz możliwości wynikające z instytucji, którą reprezentują, podejmująca współpracę i skoordynowane działania mające na celu niesienie pomocy osobom krzywdzonym oraz przeciwdziałanie zjawisku przemocy na terenie gminy.

Powzięcie informacji o przemocy w rodzinie wiąże się z koniecznością wszczęcia przez uprawnione podmioty (Policję, pomoc społeczną, komisję rozwiązywania problemów alkoholowych, oświatę, ochronę zdrowia) procedury "Niebieskiej Karty". Łączna liczba wszczętych procedur "Niebieskiej Karty" w 2020r. wynosiła 12 ; 2019r. - 11; 2018r. -11 a w 2017r. - 10, 2016r.- 3.

Liczba zakończonych postępowań w ramach procedury "Niebieskiej Karty" wnosila w 2020r. - 17 ; 2019r. - 6; 2018r. - 10 i 2017r. - 11, 2016r. - 8.

Tabela nr 14 Procedura Niebieskiej Karty

Wyszczególnienie	ROK				
	2016	2017	2018	2019	2020
Liczba Niebieskich Kart złożonych do ZI ogółem	3	10	11	11	12
Podmiot wszczynający procedurę Niebieskiej Karty	Policja - 3	Policja- 10	Policja- 7 Pomoc Społeczna - 4	Policja- 6 Oświata - 1 Pomoc Społeczna - 4	Policja-11 Służba zdrowia - 1
Liczba zakończonych procedur NK	8	11	10	6	17

Tabela nr 15 Liczba osób bezpośrednio dotkniętych przemocą w rodzinie

Wyszczególnienie	ROK				
	2016	2017	2018	2019	2020
Liczba rodzin objętych wsparciem i pomocą grup roboczych	19	16	20	20	27
Liczba osób bezpośrednio dotkniętych przemocą w rodzinie: w tym:	41	51	67	63	89
- kobiety	20	23	20	23	30
- mężczyźni	13	23	30	24	30
- dzieci	8	5	17	16	29

2.7. Pomoc rodzinie i dziecku

Ustawa o wspieraniu rodziny i systemie pieczy zastępczej nałożyła na gminy obowiązek udzielania pomocy rodzinom dysfunkcyjnym z dziećmi. Pomoc ta realizowana jest poprzez działania Asystenta Rodziny. Adresatami wsparcia Asystenta Rodziny są rodziny, które mają trudności w prawidłowym wypełnianiu funkcji opiekuńczo-wychowawczych.

Tabela nr 16 Liczba rodzin i dzieci objętych wsparciem Asystenta Rodziny

ROK/WYSZCZEGÓLNIENIE	2016	2017	2018	2019	2020
Liczba zatrudnionych Asystentów Rodziny	2	2	2	1	1
Liczba rodzin objętych wsparciem Asystenta Rodziny	34	37	33	20	18
Liczba rodzin, które zakończyły współpracę z Asystentem Rodziny	4	7	4	6	1

W przypadkach stwierdzonych przez GOPS zaniedbań opieki nad dzieckiem, Ośrodek zawiadamia o powyższym Policję i Sąd Rejonowy w Kaliszu III Wydział Rodzinny i Nieletnich. Występuje do Sądu o ustanowienie dla rodziny nadzoru kuratora i ściśle z kuratorami współpracuje.

2.8. SYSTEM POMOCY KIEROWANEJ DO OSÓB STARSZYCH

Starzenie się społeczeństwa przy jednoczesnym wydłużeniu życia ludzi jest obecnie problemem coraz bardziej odczuwalnym, zarówno na poziomie krajowym, jak i regionalnym, czy lokalnym. Zapewnienie odpowiedniej opieki oraz zaktywizowanie osób starszych do działania pomimo wieku, to jedno z wielu zadań jakie stoją przed samorządem i organizacjami współpracującymi. Za osoby starsze uważa się na ogół osoby, które przekroczyły granicę wieku emerytalnego.

**Tabela nr 17 Udział osób starszych w strukturze demograficznej
gminy Opatówek**

ROK	Ogólna liczba mieszkańców	Liczba osób w wieku poprodukcyjnym
Stan na 31.12.2016	10716	1965
Stan na 31.12.2017	10735	1996
Stan na 31.12.2018	10715	2035
Stan na 31.12.2019	10697	2092
Stan na 31.12.2020	10.640	2105

Kierując się potrzebą integrowania młodego pokolenia z osobami starszymi a zarazem okazywania szacunku dla wieloletniego zaangażowania seniorów jest organizowanie spotkań np. z okazji Dnia Babci i Dziadka, Spotkań integracyjnych "Dzień Seniora". Kolejnym działaniem skierowanym na wyrażenie uznania dla osób starszych, które szczytują się długoletnim życiem małżeńskim jest uroczystość wręczenia odznaczeń dla par obchodzących 50 jubileusz zawarcia związku małżeńskiego. Na terenie gminy realizują swoją działalność: Koło Emerytów i Rencistów oraz Towarzystwo Przyjaciół Opatówka. Ponadto Gmina Opatówek współpracuje ze Stowarzyszeniem Aglomeracji Kalisko- Ostrowskiej i Stowarzyszeniem LGD7 "Kraina Nocy i Dni" w zakresie organizacji warsztatów mających na celu aktywizację osób starszych. Uwzględniając fakt, iż w środowisku lokalnym przebywają osoby, które z uwagi na wiek i stan zdrowia potrzebują opieki osób innych, wymagają wsparcia w codziennym funkcjonowaniu, w ramach swojej działalności Gminny Ośrodek Pomocy Społecznej zapewnia im pomoc w formie usług opiekuńczych, świadczonych w miejscu zamieszkania. Jest to forma wspierania osób, które z powodu wieku, choroby, niepełnosprawności wymagają pomocy innych osób.

Głównym celem usług opiekuńczych jest pomoc w zaspokajaniu codziennych potrzeb życiowych, świadczenie opieki higienicznej, lub pielęgnacji zalecanej przez lekarza oraz zapewnienie w miarę możliwości kontaktów z otoczeniem.

Tabela nr 18 Liczba osób korzystających z usług opiekuńczych w miejscu zamieszkania

Forma wsparcia	2016	2017	2018	2019	2020
Usługi opiekuńcze / ilość osób/	13	24	25	32	31
w tym : Opieka Wytchnieniowa	0	0	0	5	8
w tym: w ramach projektu EFS	0	6	6	0	0

2.9. SYSTEM ŚWIADCZEŃ RODZINNYCH, ŚWIADCZEŃ Z FUNDUSZU ALIMENTACYJNEGO, ŚWIADCZEŃ WYCHOWAWCZYCH, ŚWIADCZEŃ DOBRY START UDZIELANYCH PRZEZ GOPS W OPATÓWKU

Ważnym elementem systemu wspierającego rodzinę w środowisku lokalnym jest system świadczeń rodzinnych, świadczeń z funduszu alimentacyjnego, świadczeń wychowawczych i Świadczeń Dobry Start.

Tabela nr 19 Świadczenia rodzinne wypłacane w latach 2016-2020

Rodzaj świadczeń	Liczba wypłaconych świadczeń				
	2016	2017	2018	2019	2020
Zasiłek rodzinny	9102	8510	8198	7716	6917
Dodatek do zasiłku rodzinnego z tytułu urodzenia dziecka	31	44	25	33	28
Dodatek do zasiłku rodzinnego z tytułu opieki nad dzieckiem w okresie korzystania z urlopu wychowawczego	155	149	115	138	132
Dodatek do zasiłku rodzinnego z tytułu samotnego wychowywania dziecka	335	292	257	247	176
Dodatek do zasiłku rodzinnego z tytułu wychowywania dziecka w rodzinie wielodzietnej	1227	1130	1152	1131	1066
Dodatek do zasiłku rodzinnego z tytułu kształcenia i rehabilitacji dziecka niepełnosprawnego	596	581	587	533	498

Dodatek do zasiłku rodzinnego z tytułu rozpoczęcia roku szkolnego	548	498	480	463	410
Dodatek do zasiłku rodzinnego z tytułu podjęcia przez dziecko nauki poza miejscem zamieszkania	1428	1333	1245	1249	1277
Jednorazowa zapomoga z tytułu urodzenia dziecka	71	90	71	86	72
Świadczenie pielęgnacyjne	2488	570	560	594	691
Specjalny zasiłek opiekuńczy	84	72	80	73	85
Zasiłek pielęgnacyjny	2488	2651	2861	2795	2863

Z myślą o poprawie sytuacji materialnej polskich rodzin oraz stworzeniu warunków ułatwiających podejmowanie decyzji o powiększeniu rodziny 1 kwietnia 2016r. został wprowadzony program "Rodzina 500+".

Tabela nr 20 Świadczenia wychowawcze wypłacone w latach 2016-2020

ROK/WYSZCZEGÓLNIENIE	Od 01.04.2016r .	2017	2018	2019	2020
Liczba rodzin	875	948	900	1248	1229
Liczba dzieci, którym przyznano świadczenie wychowawcze	1347	1422	1359	2000	2045
Liczba wypłaconych świadczeń wychowawczych	11370	15269	14358	18325	23090

W roku 2016 po uchwaleniu ustawy o wspieraniu kobiet w ciąży i rodzin został wprowadzony program "Za życiem". Jest to kompleksowa oferta wsparcia dla rodzin wychowujących niepełnosprawne dzieci. W ramach programu "Za życiem" przewidziano dodatkowe jednorazowe świadczenie w wysokości 4.000 zł. Przysługuje ono rodzinie w przypadku narodzin dziecka z ciężkim i nieodwracalnym upośledzeniem albo nieuleczalną chorobą zagrażającą jego życiu.

Tabela nr 21 Świadczenia "Za życiem" wypłacone w latach 2016-2020

ROK/WYSZCZEGÓLNIENIE	2016	2017	2018	2019	2020
Liczba rodzin	0	0	1	2	2

Kolejną formą wsparcia świadczoną rodzinom znajdującym się w trudnej sytuacji materialnej z powodu niemożności wyegzekwowania alimentów stanowiły świadczenia z funduszu alimentacyjnego

Tabela nr 22 Świadczenia alimentacyjne wypłacone w latach 2016-2020

ROK/WYSZCZEGÓLNIENIE	2016	2017	2018	2019	2020
Liczba wypłaconych świadczeń alimentacyjnych	775	685	642	601	571

Z dniem 1 czerwca 2018r. wszedł w życie nowy rządowy program wsparcia rodzin z dziećmi w ponoszeniu wydatków związanych z rozpoczęciem roku szkolnego "Dobry Start" - to 300 zł jednorazowego wsparcia dla wszystkich uczniów rozpoczynających rok szkolny.

Tabela nr 23 Świadczenia "Dobry Start" wypłacone w latach 2018- 2020

ROK/WYSZCZEGÓLNIENIE	2018	2019	2020
Liczba wypłaconych świadczeń	1333	1352	1329

III IDENTYFIKACJA NAJWAŻNIEJSZYCH PROBLEMÓW SPOŁECZNYCH NA TERENIE GMINY- ANALIZA BADANIA ANKIETOWEGO

Identyfikacja problemów społecznych jest jednym z najważniejszych elementów każdego postępowania diagnostycznego mającego określić podstawowe problemy i ewentualne kierunki ich rozwiązywania. Podstawowym narzędziem badawczym, za pomocą którego identyfikowano problemy społeczne gminy Opatówek, była ankieta przekazana do osób mających wpływ na kształt lokalnej polityki społecznej, m.in. radnych oraz osób reprezentujących wybrane instytucje lokalne, m.in. parafie rzymsko-katolickie, policja, szkoły, ośrodki zdrowia, instytucje kulturalne oraz do mieszkańców gminy Opatówek.

Badanie ankietowe miało na celu zdiagnozowanie oraz wskazanie przez mieszkańców charakteru i skali najczęściej występujących według ich opinii problemów społecznych na obszarze gminy Opatówek wymagających rozwiązania poprzez różnego rodzaju działania min. z obszaru polityki społecznej.

Pytania wiązały się następującymi obszarami: rodziną, osobami starszymi i osobami z niepełnosprawnościami, działalnością kulturalną, edukacją, pomocą społeczną, bezpieczeństwem publicznym, dostępnością do opieki zdrowotnej, działaniami zmierzającymi do poprawy estetyki gminy.

W badaniu ankietowym udział wzięło 75 respondentów. Dane zostały poddane analizie statystycznej i ilustrowane są wykresami graficznymi, które zamieszczono poniżej analizowanego zagadnienia. Dane zawarte w wykresach przedstawione są w postaci procentowej do ogółu respondentów.

1. Jakie problemy społeczne w Pani/Pana ocenie stanowią barierę w prawidłowym funkcjonowaniu rodzin na terenie Gminy Opatówek

Katalog odpowiedzi	Liczba respondentów
Ubóstwo	22
Alkoholizm	54
Przemoc	7
Bezradność opiekuńczo-wychowawcza	21
Bezrobocie	22
Zanikanie tradycyjnych form rodzin (min. rodziny wielopokoleniowe)	15
Inne	2

2. Jakie osoby, rodziny, grupy mieszkańców Gminy Opatówek są najbardziej Pani/Pana zdaniem zagrożone marginalizacją i wykluczeniem społecznym

Katalog odpowiedzi	Liczba respondentów
Osoby starsze i samotne	37
Rodziny i osoby dotknięte bezrobociem	14
Bezdomni i osoby zagrożone bezdomnością(mające problemy mieszkaniowe)	18
Osoby chore, niepełnosprawne i ich rodziny	37
Rodziny i osoby zmagające się z problemami opiekuńczo-wychowawczymi, w tym rodziny wielodzietne i niepełne	10
Osoby samotnie wychowujące dzieci	6
Osoby opuszczające zakłady karne	14
Osoby i rodziny o niskim statusie materialnym	11
Dzieci i młodzież	1
Inna grupa	0

3. Z jakimi problemami społecznymi według Pani/Pana spotykają się osoby z niepełnosprawnościami zamieszkujące na terenie gminy Opatówek

Katalog odpowiedzi	Liczba respondentów
Izolacja społeczna	26
Bariery architektoniczne	32
Utrudniony dostęp do placówek rehabilitacyjnych	29
Trudności ekonomiczne	11
Brak dostatecznej pomocy instytucjonalnej	24
Brak pracy dla osób niepełnosprawnych	26
Inne	0

4. Z jakimi problemami społecznymi według Pani/Pana borykają się osoby starsze zamieszkujące na terenie gminy Opatówek

Katalog odpowiedzi	Liczba respondentów
Izolacja rodzinna	25
Niepełnosprawność	33
Zła sytuacja ekonomiczna	25
Izolacja społeczna (samotność)	26
Brak dostatecznej pomocy instytucjonalnej	15
Brak zorganizowanych form wspólnego spędzania czasu	20
Inne	0

5. Proszę ocenić skalę zjawiska przemocy w rodzinie na terenie Gminy Opatówek

Katalog odpowiedzi	Liczba odpowiedzi
Duża liczba przypadków (znam takie przypadki)	13
Znikoma liczba przypadków	37
Nie znam takich przypadków	17
Nie słyszałem/ słyszałam o takich przypadkach	13

6. Jakie są według Pani/ Pana przyczyny przemocy domowej

Katalog odpowiedzi	Liczba odpowiedzi
Brak pracy	31
Zazdrość	17
Uzależnienia	50
Nieumiejętność radzenia sobie z problemami wychowawczymi	25
Wzorce pokoleniowe przemocy	16
Choroba psychiczna	7
Inne/ Jakież?/Niezaradność życiowa	1

7. Jak Pani/Pan ocenia skalę występowania w Gminie Opatówek problemu uzależnień tj. alkoholizmu, narkomanii, zachowań ryzykownych

Katalog odpowiedzi	Liczba odpowiedzi
Bardzo wysoka	4
Wysoka	15
Średnia	34
Niska	15
Bardzo niska	1
Trudno powiedzieć	6

8. Które ze społecznie nie akceptowalnych zjawisk odnoszące się do nieletnich mieszkańców Gminy Opatówek dostrzegacie Państwo najczęściej

Katalog odpowiedzi	Liczba odpowiedzi
PRZESTĘPCZOŚĆ (min. kradzieże, pobicia, wyłudzenia)	6
Zaniechania wychowawcze ze strony rodziców	49
Przemoc nieletnich wobec innych osób	14
Uzależnienia od używek Min. alkohol, nikotynizm, narkomania)	41
Przemoc ze strony rodziców wobec nieletnich	4
Bezproduktywne spędzanie czasu wolnego	34
Inne(jakie?).....	0

9. Jakie w Pani/Pana ocenie problemy społeczne w obszarze edukacji na terenie naszej gminy są dominujące?

Katalog odpowiedzi	Liczba respondentów
Brak efektywnego wykorzystania infrastruktury szkolnej w czasie wolnym od nauki	55
Niedostateczne wsparcie psychologiczno-pedagogiczne	16
Brak odpowiedniej liczby zajęć pozalekcyjnych	44

Brak ochrony uczniów przed przemocą ze strony rówieśników	26
inne(jakie?).....	0

10. Proszę określić jakie w Pani/Pana ocenie problemy społeczne w obszarze działalności kulturalnej na terenie naszej gminy są wiodące?

Katalog odpowiedzi	Liczba odpowiedzi
Niewykorzystany w pełni potencjał instytucjonalny	39
Niewystarczająca ilość imprez i wydarzeń plenerowych	53
Niewykorzystany w pełni potencjał uzdolnionej młodzieży i innych osób	46
Inne(jakie?).....	0

11. Proszę określić jakie w Pani/Pana ocenie problemy w sferze aktywności społecznej i funkcjonujących organizacji pozarządowych na terenie naszej gminy są dominujące?

Katalog odpowiedzi	Liczba odpowiedzi
Niski poziom aktywności społecznej mieszkańców	55
Zanikające relacje między mieszkańcami, więzi społeczne	57
Niewystarczająca ilość organizacji pozarządowych oraz zakres i jakość świadczonych przez nie usług	27
Inne(jakie?) Nie mam zdania	1

12. Proszę określić jakie w Pani/Pana ocenie problemy w obszarze ochrony zdrowia na terenie naszej gminy są dominujące?

Katalog odpowiedzi	Liczba odpowiedzi
Utrudniony dostęp do służby zdrowia	46
Niski poziom usług medycznych	47
Trudny dostęp do rehabilitacji	28
Ograniczona oferta zdrowotna/ brak różnorodności oferty	23
Inne(jakie?) 1. Lekarze specjaliści 2. Nieuprzejma obsługa	 1 1

13. Proszę określić jakie w Pani/Pana ocenie problemy społeczne w sferze sportu na terenie naszej gminy są wiodące?

Katalog odpowiedzi	Liczba odpowiedzi
Niski poziom aktywności fizycznej mieszkańców i ich kultura fizyczna	64
Niewystarczająca oferta gminy w zakresie sportu i kultury fizycznej	40
Wyposażenie gminy: stadiony, boiska, baseny, sale gimnastyczne	9
Kluby sportowe / mała ilość/	27
Inne(jakie?)	
1. Większa ilość siłowni zewnętrznych	1
2. Siłownie zewnętrzne poza Opatówkiem- brak	1

14. Proszę określić jakie w Pani/Pana ocenie problemy społeczne w sferze bezpieczeństwa publicznego na terenie naszej gminy są wiodące?

Katalog odpowiedzi	Liczba odpowiedzi
Niskie poczucie bezpieczeństwa mieszkańców	27
Interwencje Policji w gminie, niewystarczająca ilość patroli policyjnych, funkcjonowanie posterunku, ilość funkcjonariuszy	26
Patologia społeczna, wandalizm	38
Bezpieczeństwo drogowe	38
Działalność służb i szybkość reagowania: policja, straż, pogotowie	7
Inne(jakie?) Światło zielone krótko świeci oraz krzaki zasłaniające wjazd na ul. Plac Wolności, ul. Szkolna "Dino"	1

15. Realizacja którego z niżej wymienionych działań Pani/Pana zdaniem przyczyni się w największym stopniu do rozwiązania problemów społecznych

Katalog odpowiedzi	Liczba odpowiedzi
Poprawa warunków życia mieszkańców poprzez tworzenie nowych miejsc pracy	58
Poprawa warunków życia mieszkańców poprzez szkolenia i podnoszenie kwalifikacji	47
Poprawa warunków życia na obszarach wiejskich poprzez pomoc Gminnego Ośrodka Pomocy Społecznej	14
Pomoc dla rodzin wielodzietnych i ubogich	22
inne(jakie?)	
1. Promocja rodziny	1
2. Poprawa pomocy w obszarze wiejskim	1
3. Praca zamiast pomocy finansowej	2
4. Prace interwencyjne zamiast pomocy dla niezaradnych	1

16. Proszę określić Pani/Pana poziom satysfakcji z warunków życia w wybranych płaszczyznach

Możliwe odpowiedzi	Liczba respondentów
DOSTĘP DO KULTURY (KONCERTY, WYSTAWY, BIBLIOTEKI itp.)	
Niezadowolona/Niezadowolony	15
Zadowolona/ zadowolony	40
Nie mam zdania na ten temat	20
BEZPIECZŃSTWO PUBLICZNE	
Niezadowolona/Niezadowolony	12
Zadowolona/ zadowolony	37
Nie mam zdania na ten temat	26

POMOC SPOŁECZNA	
Niezadowolona/Niezadowolony	11
Zadowolona/ zadowolony	40
Nie mam zdania na ten temat	24
OPIEKA ZDROWOTNA	
Niezadowolona/Niezadowolony	57
Zadowolona/ zadowolony	9
Nie mam zdania na ten temat	9
DOSTĘPNOŚĆ DO HANDLU I USŁUG	
Niezadowolona/Niezadowolony	6
Zadowolona/ zadowolony	59
Nie mam zdania na ten temat	10
DOSTĘPNOŚĆ PRZEDSZKOLI	
Niezadowolona/Niezadowolony	7
Zadowolona/ zadowolony	42
Nie mam zdania na ten temat	26
DOSTĘPNOŚĆ ŻŁOBKÓW	
Niezadowolona/Niezadowolony	37
Zadowolona/ zadowolony	10
Nie mam zdania na ten temat	28
DZIAŁANIA ZMIERZAJĄCE DO POPRAWY ESTETYKI GMINY(min. UTRZYMANIE PORZADKU, UTRZYMANIE TERENÓW ZIELONYCH)	
Niezadowolona/Niezadowolony	23
Zadowolona/ zadowolony	38
Nie mam zdania na ten temat	14

17. Metryczka

Płeć respondentów

PŁEĆ	LICZBA RESPONDENTÓW
KOBETA	48
MĘŻCZYŻNA	27
OGÓŁEM:	75

Wiek respondentów

PREZEDZIAŁ WIEKOWY	LICZBA OSÓB
poniżej 18 r. ż.	0
od 18 r. ż. do 25 r. ż.	5
od 26 r. ż. do 35 r. ż.	18
Od 36 r. ż. do 44 r. ż.	18
od 45 r. ż. do 60 r. ż.	19
Od 61r. ż. do 65 r. ż.	7
Powyżej 65 r. ż.	8
OGÓŁEM:	75

Wykształcenie respondentów

POZIOM WYKSZTAŁCENIA	LICZBA OSÓB
podstawowe	7
gimnazjalne	0
zasadnicze zawodowe	25
średnie	19
wyższe	24
OGÓŁEM:	75

Status zawodowy respondentów

STATUS ZAWODOWY	LICZBA OSÓB
uczeń/student	4
rolnik	6
pracownik	31
przedsiębiorca	3
emeryt/rencista	17
bezrobotny	4
nie pracujący	10
OGÓŁEM:	75

IV ANALIZA SWOT

Bardzo użyteczną metodą przy określaniu priorytetów rozwojowych jest coraz powszechniej stosowana w pracach nad strategią analiza SWOT, oceniająca zarówno wewnętrzne, jak i zewnętrzne czynniki wpływające na działania związane z programowaniem strategicznym strategii.

Wnikliwe opracowanie SWOT jest istotnym etapem procesu planowania strategicznego. Przy właściwym opracowaniu stanowi punkt wyjściowy dla określania celów strategicznych oraz projektów socjalnych.

Analiza SWOT to jedna z najstarszych i najpopularniejszych technik analitycznych, oparta jest na wykrywaniu nowych faktów oraz znajdowania związków między faktami, zwłaszcza z wykorzystaniem hipotez. W przedmiotowej sytuacji analiza SWOT pozwoli dokonać wyboru mocnych stron a także słabości gminy wobec szans i zagrożeń kreowanych przez otoczenie.

Skrót "SWOT" pochodzi z języka angielskiego i oznacza:

- 1/ Strengths- wewnętrzne pozytywne- mocne strony;
- 2/ Weaknesses - wewnętrznie negatywne - słabe strony;
- 3/ Opportunities - zewnętrzne pozytywne - szanse;
- 4/ Threats - zewnętrzne negatywne- zagrożenia.

Mocne strony - to obszary, gdzie obecne działania i stosowane metody oceniamy jako skuteczne wobec aktualnych i przyszłych potrzeb. To zjawiska pozytywne z punktu widzenia możliwości kształtowania rozwoju gminy, na które bezpośredni wpływ ma sama gmina.

Słabe strony- to obszary występowania słabości w odniesieniu do obecnych i przyszłych potrzeb oraz przeszkód w wykorzystywaniu szans. To zjawisko ograniczające możliwości rozwoju, na które bezpośredni wpływ ma sama gmina.

Szanse- to obszary, które mogą wspierać nasze przewidywane działania i mają korzystny wpływ na rozwój gminy. To zjawiska pozytywne z punktu widzenia możliwości kształtowania rozwoju gminy, występowanie którego jest uwarunkowane czynnikami leżącymi poza możliwościami bezpośredniego wpływu gminy.

Zagrożenia - to obszary, które będą miały niekorzystny wpływ na rozwój gminy i na przewidywane działania. To zjawisko negatywne z punktu widzenia możliwości kształtowania rozwoju gminy, występowanie którego jest uwarunkowane czynnikami leżącymi poza możliwościami bezpośredniego wpływu gminy.

W opracowanej strategii dokonano analizy SWOT zamieszczonej poniżej:

MOCNE STRONY	SŁABE STRONY
<ul style="list-style-type: none">Istnienie funduszy na profilaktykę i rozwiązywanie problemów alkoholowychWłaściwe kwalifikacje i zaangażowanie kadry służące rozwiązywaniu problemów społecznych.Dobra dostępność do usług społecznychMożliwość uzyskania wsparcia w postaci usług opiekuńczych i specjalistycznych usług opiekuńczych dla osób z zaburzeniami psychicznymi	<ul style="list-style-type: none">Mała ilość organizacji pozarządowych na terenie gminy mogących realizować zadania z zakresu pomocy społecznej.W znacznym stopniu występowanie bezrobocia długotrwałego oraz bezrobocie ukryte, nierejestrowane.Funkcjonowanie zjawiska nielegalnego zatrudnienia.Dziedziczenie marginalizacji i wykluczenia społecznegoProblem zaległości czynszowych, zaległości opłat za wodę i nieczystości

<ul style="list-style-type: none"> • Dostęp do Aptek • Istniejąca współpraca z podmiotami zewnętrznymi w zakresie rozwiązywania kwestii bezdomności. • Efektywna współpraca j z instytucjami realizującymi zadania pomocy społecznej , Sądami, Kuratorami, PUP, Organizacjami pozarządowymi itp. • Systematyczny rozwój gminnej infrastruktury mogący być zachętą dla potencjalnych inwestorów tworzących miejsca pracy. • Właściwe rozpoznanie potrzeb środowiska przez pracowników socjalnych. • Dostępność specjalistów, w tym zatrudnianych przez GOPS Opatówek • Bogate dziedzictwo kulturowe: kościoły, Muzeum Historii Przemysłu, zespół pałacowo- parkowy itp • rozwinięta działalność kulturalna: Biblioteka, GOK , KGW,Zespoły Folklorystyczne • zapewnienie minimum żywieniowego przez Gminę poprzez dożywianie dzieci w szkołach, • pozyskanie i dystrybucja żywności dla najuboższych mieszkańców gminy w ramach POPŻ • organizowanie przez lokalny samorząd prac społecznie użytecznych, robót publicznych oraz 	<ul style="list-style-type: none"> • Niskie wynagrodzenia, wysokie koszty utrzymania • Wzrosty liczby osób samotnych w podeszłym wieku. • Niedostateczna ilość miejsc pracy dla kobiet • Pogłębiające się problemy alkoholizmu, narkomanii, oraz agresji i przemocy • Słaba motywacja bezrobotnych do poszukiwania pracy i podjęcia zatrudnienia • Duża dostępność alkoholu niewiadomego pochodzenia • Przyjęcie przez osoby uzależnione i współuzależnione biernej postawy wobec problemu • Przyzwolenie społeczne, stereotypy i mity istniejące i funkcjonujące w społeczeństwie • Starzenie się społeczeństwa • Pogłębiający się kryzys rodzinny, nasilający się problem braku odpowiedniej opieki nad osobami starszymi i osobami niepełnosprawnymi ze strony najbliższych • Nieliczna ilość ofert pracy dla osób niepełnosprawnych
--	--

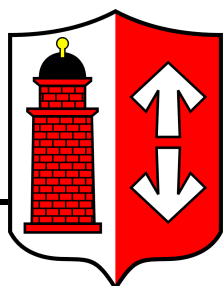
<p>prac interwencyjnych</p> <ul style="list-style-type: none"> • sprawne funkcjonowanie procesu pozyskiwania dodatkowych środków na pomoc osobom/rodzinom zagrożonym ubóstwem i wykluczeniem społecznym • zasoby ludzkie- wykwalifikowana kadra specjalistów pracujących z osobami niepełnosprawnymi i seniorami • Funkcjonujący od 2020r. na terenie gminy WTZ • Likwidacja barier architektonicznych w szkołach • Realizacja projektów i programów na rzecz osób niepełnosprawnych i seniorów • Współpraca z Sądem Rejonowym w Kaliszu i współpraca z Kuratorami sądowymi • Umożliwienie osobom dotkniętym problemami uzależnień dostępu do fachowej pomocy psychologicznej i prawnej • Działalność Gminnej Komisji Rozwiązywania Problemów Alkoholowych w Opatówku • Opracowanie i realizacja Gminnego Programu Profilaktyki i Rozwiązywanie Problemów Alkoholowych oraz Programu Przeciwdziałania Przemocy w Rodzinie oraz Ochrony Ofiar Przemocy w Rodzinie 	
---	--

SZANSE	ZAGROŻENIA
<ul style="list-style-type: none"> • Stabilny dostęp do środków finansowych. • Wzrasta znaczenie organizacji pozarządowych w społeczeństwie. • W szkołach realizowane są programy profilaktyczne. • System pomocy społecznej dąży w kierunku standaryzacji. • Bliskość dużego ośrodka miejskiego, jakim jest Kalisz. • Wydłuża się średnia długość życia. • Zwiększenie poziomu wykształcenia w społeczeństwie. • Programy celowe finansowane z systemu Unii Europejskiej. • Możliwość pozyskania funduszy ze źródeł krajowych i zagranicznych na realizację działań • Rozwój wolontariatu • Możliwość uzyskania wsparcia Asystenta Rodziny • Promowanie włączenia społecznego i przeciwdziałanie ubóstwu • Rosnąca świadomość społeczna na temat znaczenia kwalifikacji zawodowych i wykształcenia • Możliwość uczestnictwa w imprezach kulturalnych- integracyjnych • Poszerzenie działań podnoszących 	<ul style="list-style-type: none"> • Częste zmiany w systemie prawnym. • Niekorzystne wskaźniki demograficzne (zwiększa się liczba osób w podeszłym wieku). • Odpływ ze wsi młodego pokolenia. • Zniechęcenie społeczne do systemu publiczno-prawnego • Dysproporcje w dochodach obywateli • Wzrost problemów społecznych • Wzrost liczby osób z zaburzeniami • Roszczeniowa postawa odbiorców usług • Brak chęci współpracy w uczestnictwie w programach dotyczących resocjalizacji sprawców przemocy w rodzinie • Narastający problem dysfunkcji sprzężonych występujących w rodzinach • Niskie kwoty świadczeń emerytalno- rentowych • Zanikanie modelu rodzin wielopokoleniowych • Przełożenie odpowiedzialności za opiekę nad osobą starszą, osobą niepełnosprawną na instytucje

<p>aktywne formy spędzania czasu wolnego przez osoby starsze i osoby niepełnosprawne</p> <ul style="list-style-type: none"> • Rosnąca świadomość rozumienia uzależnień jako problemu społecznego • Posiadanie wiedzy o możliwościach leczenia uzależnienia w specjalistycznych ośrodkach • Prowadzenie ogólnopolskich kampanii na rzecz profilaktyki uzależnień 	<ul style="list-style-type: none"> • Wzrost wydatków gminy na zapewnienie opieki całodobowej • Istnienie "szarej strefy" zatrudnienia • Długotrwałość bezrobocia prowadząca do wykluczenia społecznego • Bierność w dążeniu do zmiany sytuacji materialnej • Rozpad rodziny- zanik wartości rodzinnych • Dysfunkcje w rodzinach wynikające w szczególności z problemów opiekuńczo-wychowawczych
--	---

V CEL GŁÓWNY ORAZ CELE STRATEGICZNE PROJEKTOWANYCH ZMIAN

Dokonana diagnoza w obszarze problemów społecznych pozwoliła na określenie celu głównego Strategii, jest to :



***BUDOWA ORGANIZACYJNYCH, INSTYTUCJONALNYCH
I MATERIALNYCH WARUNKÓW SPRZYJAJĄCYCH
PODWYŻSZNIU JAKOŚCI ŻYCIA MIESZKAŃCÓW GMINY
OPATÓWEK ORAZ PRZECIWDZIAŁANIE MARGINALIZACJI
I WYKLUCZENIU SPOŁECZNEMU***

Strategia uwarunkowana jest na wieloletnie zintegrowanie, interdyscyplinarne działania wobec mieszkańców gminy Opatówek mające na celu poprawę aktywności obywatelskiej na rzecz zwiększenia zatrudnienia, poprawę sytuacji materialnej, oraz przeciwdziałania uzależnieniom mieszkańców. Systemowa pomoc rodzinom dotkniętym szczególnie ubóstwem, bezrobociem, niepełnosprawnością czy uzależnieniami powinna opierać się ponadto na profilaktyce, regularnym monitorowaniem sytuacji społecznej i wczesnym reagowaniem na dostrzegane deficyty. Bardzo ważna jest też aktywizacja społeczności lokalnej w celu zdobywania nowych kompetencji i rozwoju zawodowego, jak i w zapobieganiu wykluczeniu społecznemu tj. izolacji społecznej szczególnie osób starszych. Szczegółowa diagnoza i analiza sytuacji społecznej Gminy Opatówek oraz badania ankietowe, pozwoliły wyznaczyć następujące cele strategiczne:

5.1. CELE STRATEGICZNE

Problem

Właściwa ocena możliwości lokalnego systemu pomocy społecznej i możliwości jego rozwoju zgodnie ze zmiennymi potrzebami społecznymi

Cel strategiczny 1

1. Diagnozowanie i monitorowanie problemów społecznych.

Cele szczegółowe

1.1. Ocena stanu potrzeb społecznych.

1.2. Ocena możliwości skutecznego reagowania na pojawiające się kwestie społeczne.

Kierunki działania:

1. Systematyczny monitoring problemów społecznych realizowany przez zespół pracowników Ośrodka Pomocy Społecznej.

2. Systematyczna analiza zasobów finansowych przeznaczonych na realizację zadań własnych i zleconych.

3. Coroczne informowanie radnych i decydentów o istniejących potrzebach i kwestiach społecznych.

4. Analiza świadczonej pomocy ze względu na efektywność i właściwość adresatów.

5. Ciągłe podnoszenie kwalifikacji przez kadrę pomocy społecznej w celu lepszego rozpoznawania i reagowania na pojawiające się kwestie społeczne.

6. Systematyczny monitoring istniejących i rozpoczynających się programów celowych i funduszy służący ewentualnemu pozyskiwaniu środków zewnętrznych na rozwiązywanie lokalnych potrzeb społecznych.

Prognoza zmian:

1. Zwiększenie udziału w programach celowych mających na celu rozwiązywanie lokalnych potrzeb społecznych

2. Zwiększenie form pomocy i poprawa oferty świadczonych usług

Problem

Dysfunkcje opiekuńczo-wychowawcze w rodzinach wymagających profesjonalnej pomocy w rozwiązywaniu doświadczanych trudności.

Cel strategiczny 2

2. Budowa zintegrowanego systemu pomocy rodzinie dysfunkcyjnej. Wzmocnienie trwałości rodziny i przeciwdziałanie niekorzystnym zjawiskom dezorganizacyjnym życie rodziny.

Cele szczegółowe

2.1. Utrzymanie dziecka w rodzinie:

- pomoc rodzinom niewydolnym wychowawczo w przezwyciężaniu problemów opiekuńczo-wychowawczych poprzez odtworzenie albo wzmocnienie ich funkcji,
- zapewnienie dzieciom i młodzieży odpowiednich warunków do życia i rozwoju zgodnie z ich potrzebami i przysługującymi im prawami,
- pomoc młodzieży w życiowym usamodzielnieniu poprzez nabycie umiejętności społecznych umożliwiających prawidłową adaptację społeczną oraz integrację ze środowiskiem,
- przeciwdziałanie szerzeniu się postaw destrukcyjnych, agresywnych, aspołecznych w środowisku dzieci i młodzieży.

2.2. Wspieranie rodzin, wspomaganie rozwoju dzieci i młodzieży

- Wzmacnianie rodzin, podnoszenie poziomu ich funkcjonowania oraz pomoc dzieciom i młodzieży w kształceniu i wszechstronnym rozwoju
- Wsparcie osób i rodzin dotkniętych problemami uzależnień i przemocy w rodzinie

Kierunki działania:

1. Praca socjalna z rodzinami z problemem opiekuńczo-wychowawczym polega na:

- diagnozie deficytów w zakresie pełnienia ról rodzicielskich, wydolności opiekuńczo-wychowawczej, zaniedbań względem dzieci,
- diagnozie – ocenie sytuacji dziecka w rodzinie, środowisku szkolnym, rówieśniczym.

Prowadzenie z rodzinami środowiskowej pracy socjalnej ma na celu pomoc i wsparcie w przezwyciężaniu i niwelowaniu już istniejących deficytów, zaniedbań,

problemów, jak również przeciwdziałanie powstawaniu czy pogłębianiu się demoralizacji życia całej rodziny i poszczególnych jej członków, co w rezultacie ma doprowadzić do utrzymania dziecka w jego rodzinie naturalnej.

Praca socjalna prowadzona jest we współpracy z instytucjami działającymi w środowisku lokalnym, w tym w szczególności ze szkołami, placówkami służby zdrowia, sądami.

2. Pomoc materialna dla rodzin pozostających w trudnej sytuacji ekonomicznej realizowana przez Ośrodek Pomocy Społecznej:

- a) z systemu pomocy społecznej,
- b) z systemu świadczeń rodzinnych.

3. Świetlica środowiskowa, działająca w Opatówku, oferuje pomoc dzieciom z rodzin z trudnościami opiekuńczo-wychowawczymi poprzez: dożywianie, właściwą opiekę pedagogiczną, pomoc w rozwiązywaniu trudności szkolnych, możliwość konstruktywnego spędzania czasu wolnego, nabywanie przez dzieci różnych umiejętności społecznych koniecznych do samodzielnego funkcjonowania w dorosłym życiu.

4. Systematyczna współpraca z wymiarem sprawiedliwości właściwym ze względu na położenie gminy, w szczególności:

- a) sądem rodzinnym,
- b) kuratorami sądowymi dla dzieci i młodzieży.

5. Współpraca z organizacjami pozarządowymi promującymi rodzinne formy opieki zastępczej.

6. Pomoc materialna dla rodzin pozostających w trudnej sytuacji ekonomicznej realizowana przez organizacje pozarządowe : żywność , odzież .

7. Utworzenie punktu magazynowego żywności, przeprowadzanie zbiórek świątecznych .

8. Poradnictwo psychologiczne , pedagogiczne , prawne , socjalne .

9. Terapia indywidualna, grupowa, rodzinna , mediacje

10. Środowiskowe spotkania rodzin

11. Wzmacnianie i zacieśnianie więzi rodzinnych poprzez wymianę doświadczeń międzypokoleniowych

12. Inicjowanie kampanii promocyjnych mających na celu wzmocnienie wartości rodziny

13. Promocja form aktywnego spędzania czasu wolnego przez dzieci, młodzież, osoby dorosłe, starsze min. poprzez wspieranie różnego rodzaju spotkań i imprez kulturalnych, sportowo- rekreacyjnych, zabaw integracyjnych, wycieczek, rajdów rowerowych

14. Systematyczny monitoring istniejących i rozpoczynających się programów celowych i funduszy służący ewentualnemu pozyskiwaniu środków zewnętrznych na rozwiązywanie lokalnych potrzeb społecznych.

W ramach realizacji poszczególnych celów w zależności od możliwości finansowych na dany rok możliwa jest budowa projektów i programów socjalnych.

Prognoza zmian:

1. Spadek liczby rodzin zmagających się z problemami opiekuńczo- wychowawczymi
2. Zapewnienie interdyscyplinarnej pomocy dla rodzin
3. Zróżnicowanie form spędzania czasu wolnego a przez to wzrost dzieci, młodzieży, rodzin w nich uczestniczących
4. Zmniejszenie skali przemocy w rodzinie
5. Zwiększenie szans edukacyjnych dla dzieci mających trudności w nauce

Problem

Istnienie bezrobocia na terenie gminy Opatówek skutecznie uniemożliwia realizację celów osobistych i zawodowych znacznej grupie mieszkańców pogłębiając obszary ubóstwa.

Cel strategiczny 3

3. System wsparcia na rzecz osób bezrobotnych.

Cele szczegółowe

- 3.1. Monitoring socjalny – postępowanie w sytuacji kryzysowej długotrwałego pozostawania bez pracy.
- 3.2. Rozwijanie aktywnych form pomocy osobom zagrożonym wykluczeniem społecznym, długotrwale bezrobotnym, w tym kobietom.

Kierunki działania:

1. Stała współpraca z Powiatowym Urzędem Pracy w Kaliszu w zakresie monitorowanie zjawiska bezrobocia na terenie gminy,

2. Objęcie pracą socjalną osób długotrwale bezrobotnych, tak by zachęcać te osoby do systematycznego poszukiwania zatrudnienia. W szczególności należy dążyć do udzielenia osobom bezrobotnym wszechstronnej pomocy w zakresie: poradnictwa, zapoznania z aktywnymi technikami poszukiwania pracy, niwelowanie postawy biernego uczestnika w systemie pomocy społecznej, kształtowanie prawidłowego wzorca funkcjonowania społecznego,
3. Objęcie pomocą materialną rodzin dotkniętych problemem bezrobocia,
4. Tworzenie na terenie gminy sprzyjającego klimatu dla potencjalnych inwestorów, mogących tworzyć nowe miejsca pracy.
5. Tworzenie na terenie gminy sprzyjającego klimatu dla organizacji pozarządowych na rzecz osób wymagających wsparcia
6. Współudział w programach realizowanych z Europejskiego Funduszu Społecznego przez instytucje rynku pracy.
7. Bieżący monitoring ofert programowych i ewentualne opracowanie projektów mających na celu rozwiązywanie problemu bezrobocia w szczególności wśród kobiet i osób długotrwale bezrobotnych.
8. Udzielanie poradnictwa specjalistycznego wspomagającego nabywanie umiejętności poruszania się na rynku pracy i poczucia własnej wartości oraz prowadzenia rozmów z pracodawcami.

Prognoza zmian:

1. Zmniejszenie ilości osób i rodzin dotkniętych bezrobociem
2. Zwiększenie aktywizacji zawodowej osób niepracujących, w szczególności długotrwale bezrobotnych
3. Wzmocnienie efektywności partnerskich działań instytucji pomocy społecznej, rynku pracy oraz organizacji pozarządowych działających na rzecz łagodzenia bezrobocia
4. Poprawa funkcjonowania osób bezrobotnych dzięki przywracaniu ich zdolności do pełnienia ról społecznych w ramach reintegracji społecznej i zawodowej

Problem

Zapewnienie właściwej opieki osobom samotnym, będącym w podeszłym wieku i niepełnosprawnym.

Starzejąca się społeczność staje się ważnym problemem społecznym, który wymaga gruntownego przeanalizowania, ustalenia konkretnych kierunków działania na przyszłość, mającym na celu przeciwdziałanie negatywnym skutkom starości.

Potrzeba edukowania społeczeństwa do starości wynika z rosnącej liczby osób starszych oraz tworzenia takich form aktywności społecznej, które pozwolą seniorom i osobom niepełnosprawnym na utrzymanie dobrej kondycji zdrowotnej i psychicznej. W działaniach będziemy dążyć do usprawnienia oraz wzmacniania instrumentów lokalnej polityki społecznej. Niezbędne jest wspieranie i organizowanie klubów seniora i dziennych domów pobytu. Priorytetowe staje się wspieranie i organizowanie klubów seniora, aktywizowanie osób niepełnosprawnych, współpraca z organizacjami pozarządowymi zajmującymi się pomocą oraz opieką nad osobami niepełnosprawnymi i osobami starszymi. Każdy niepełnosprawny mieszkaniec powinien mieć poczucie, że jest pełnosprawnym członkiem lokalnej społeczności. Należy dążyć do wyrównywania szans życiowych osób niepełnosprawnych. W tym celu powinno się zwiększyć dostęp do edukacji, pracy, usług i świadczeń. Tworzyć możliwości uczenia się i rozwoju każdego dziecka niepełnosprawnego w integracyjnej grupie przedszkolnej i klasie szkolnej. W społecznej świadomości trzeba rozbudzić chęć wsparcia i kreowania właściwych postaw obywatelskich wobec niepełnosprawności. Bardzo ważne jest polepszenie warunków życiowych poprzez likwidację barier architektonicznych, technicznych, komunikacji w urzędach, służbie zdrowia, placówkach oświaty i pomocy społecznej.

Nieodłącznie ze starością wiąże się niepełnosprawność tej grupy osób, powodowana bądź to chorobami, które trapią ludzi starych, bądź też samym procesem starzenia organizmu. Niezbędne jest więc zapewnienie tym osobom specyficznych form pomocy, mającym na celu jak najdłuższe utrzymanie ich we własnym środowisku. należy dołożyć wszelkich starań, by ograniczyć potencjalną i wysoce prawdopodobną marginalizację - wykluczenie tej kategorii mieszkańców z życia społecznego.

Cel strategiczny 4

4. Rozwijanie zintegrowanego systemu wsparcia na rzecz osób starszych i niepełnosprawnych

Cele szczegółowe:

- 4.1. Zapewnienie odpowiednich form opieki osobom wymagających takiej opieki.
- 4.2. Usprawnianie osób starszych i niepełnosprawnych.
- 4.3. Aktywizacja rodzin na rzecz zapewnienia opieki osobom najbliższym.
- 4.4. Podejmowanie działań zmierzających do ograniczenia skutków niepełnosprawności.
- 4.5. Wspieranie i organizowanie klubów seniora i dziennych domów pobytu.
- 4.6. Aktywizacja osób upośledzonych i chorych psychicznie.
- 4.7. Współpraca z organizacjami pozarządowymi w tym zakresie.

Kierunki działania:

1. Utrzymanie osób niepełnosprawnych i starszych w miejscu ich zamieszkania w szczególności poprzez:

- a) propagowanie aktywnego i zdrowego stylu życia,
- b) ułatwienie kontaktu z placówkami rehabilitacyjnymi,
- c) uwrażliwienie społeczności lokalnej na potrzeby osób starszych i niepełnosprawnych,
- d) rozwijanie usług opiekuńczych i pomocy sąsiedzkiej w szczególności poprzez podnoszenie kwalifikacji kadry, co ma bezpośredni wpływ na jakość świadczonych usług.
Dobrze zorganizowana opieka usługowa zapobiega zniedołężnieniu starczemu, przyspiesza rekonwalescencję po opuszczeniu szpitala , umożliwia zatrzymanie chorego w miejscu zamieszkania , a więc w znacznym stopniu łagodzi deficyt miejsc szpitalnych.
- e) rozwój oferty kulturalnej adresowanej do osób w podeszłym wieku w celu ich aktywizacji,
- f) wspieranie i organizowanie klubów seniora i dziennych domów pobytu.

2. Rozwój pracy socjalnej na rzecz integracji osób niepełnosprawnych ze środowiskiem lokalnym.

3. Wsparcie materialne dla osób samotnych, w podeszłym wieku i osób niepełnosprawnych.

4. Podejmowanie działań zmierzających do systematycznego łamania barier dla osób niepełnosprawnych ruchowo.

5. Współdziałanie z PFRON-em i organizacjami pozarządowymi dla skuteczniejszego rozwiązywania problemów osób niepełnosprawnych.
6. Współpraca z Powiatowym Centrum Pomocy Rodzinie i Powiatowym Urzędem Pracy w Kaliszu w zakresie aktywizacji społecznej i zawodowej osób niepełnosprawnych.
7. Rozwój działań informacyjnych i promocyjnych związanych z pozycją osób w podeszłym wieku i niepełnosprawnych.
8. Wsparcie osób zaburzonych i chorych psychicznie w samodzielnym funkcjonowaniu na terenie gminy w szczególności poprzez opiekę medyczną, poradnictwo socjalne i pomoc materialną.
9. Uwrażliwienie społeczności lokalnej na potrzeby osób starszych i niepełnosprawnych, objęcie pomocą przez wolontariuszy osób potrzebujących opieki.
10. Podejmowanie działań mających na celu większe zaangażowanie rodziny w sprawowaniu opieki nad osobami wymagającymi tej formy pomocy.
11. W przypadku wyczerpania wszystkich możliwości zapewnienia opieki w środowisku - zapewnienie całodobowej opieki w placówkach stacjonarnych tj. umieszczenie osób wymagających całodobowej opieki w zakładach opiekuńczo-leczniczych lub domach pomocy społecznej.
12. Systematyczny monitoring istniejących i rozpoczynających się programów celowych i funduszy służący ewentualnemu pozyskiwaniu środków zewnętrznych na rozwiązywanie lokalnych potrzeb społecznych.

Prognoza zmian:

1. Zwiększenie aktywności życiowej osób starszych i niepełnosprawnych poprzez pomoc w łagodzeniu trudności wynikających z wieku i niepełnosprawności oraz stworzenie możliwości uczestnictwa w życiu społecznym
2. Poprawa oferty świadczonych usług, zwiększenie form pomocy i podniesienie poziomu usług
3. Wspieranie polityki społecznej w rozwiązywaniu problemów ludzi starszych i niepełnosprawnych oraz przygotowywanie społeczeństwa do odpowiedniego traktowania tych osób
4. Poprawa funkcjonowania osób starszych i niepełnosprawnych w miejscu zamieszkania

Problem

Choroba alkoholowa, narkomania są poważnymi problemami społecznymi na terenie gminy, stają się przyczyną szeregu negatywnych zjawisk jak agresja, przemoc, szczególnie w rodzinach, gdzie występują.

Pauperyzacja społeczeństwa, pogłębiająca się dysproporcja pomiędzy występowaniem grup bardzo zamożnych, a żyjących na skraju ubóstwa, różnorodne uzależnienia występujące na coraz większą skalę i obejmujące swoim zasięgiem coraz młodsze osoby, załamanie się autorytetów, brak wzorców moralnych w wychowaniu, społeczna akceptacja nietrzeźwości, stanowią niektóre czynniki ściśle związane, a nawet generujące taki stan otaczającej nas rzeczywistości. Lokalne uwarunkowania powodują jednak, iż zjawiska te mają różnorodny wymiar i poszukiwanie ich rozwiązań musi odbywać się na poziomie lokalnym.

Cele strategiczny 5

5. Budowa zintegrowanego systemu profilaktyki i rozwiązywania problemów na terenie gminy.

Cele szczegółowe

- 5.1. Zapobieganie powstawaniu nowych problemów.
- 5.2. Zmniejszanie rozmiarów problemów, które aktualnie występują.
- 5.3. Zwiększenie zasobów niezbędnych do radzenia sobie z już istniejącymi problemami.
- 5.4. Zwiększenie dostępności pomocy terapeutycznej i rehabilitacyjnej dla uzależnionych i współuzależnionych.
- 5.5. Prowadzenie profilaktycznej działalności informacyjnej i edukacyjnej, w szczególności dla dzieci i młodzieży (programy edukacyjne).
- 5.6. Skuteczne przeciwdziałanie uzależnieniom
- 5.7. Zmiany stereotypów zachowań i postaw mieszkańców wobec używek
- 5.8. Promowanie zdrowego stylu życia
- 5.9. Promowanie zachowań innowacyjnych aktywnie zwalczających problemy uzależnień.

Kierunki działania:

- 1. Ograniczanie i zmiana struktury spożycia napojów alkoholowych.
- 2. Zmiana zachowań i postaw mieszkańców w sytuacjach związanych

z alkoholem, narkotykami, używkami.

3. Wdrożenie stosownych form profilaktyki kierowanej w szczególności do dzieci i młodzieży. Organizowanie i prowadzenie programów profilaktycznych dla dzieci, młodzieży, rodziców w zakresie używania substancji psychoaktywnych, a zwłaszcza alkoholu . Wspieranie i prowadzenie działań promujących trzeźwość, zdrowy styl życia

4. Budowanie skutecznych form kontroli prawnej i społecznej nad szkodliwymi formami postępowania osób nadużywających alkoholu oraz uzależnionych od narkotyków.

5. Zwiększenie skuteczności i dostępności terapii w zakresie nowoczesnych strategii i metod rozwiązywania problemów alkoholowych.

6. Przeciwdziałanie przemocy domowej.

7. Poradnictwo psychologiczne, pedagogiczne, prawne , socjalne.

8. Terapia indywidualna ,grupowa, rodzinna, mediacje

- Grupa Samopomocowa AA.

9. Działania profilaktyczne dla dzieci i młodzieży prowadzone przez świetlicę środowiskową.

1. Systematyczny monitoring istniejących i rozpoczynających się programów celowych i funduszy służący ewentualnemu pozyskiwaniu środków zewnętrznych na rozwiązywanie lokalnych potrzeb społecznych.

Prognoza zmian:

1. Poprawa funkcjonowania osób uzależnionych dzięki przywracaniu im zdolności do pełnienia ról społecznych

2. Poszerzenie wiedzy mieszkańców w zakresie profilaktyki zdrowotnej oraz zdrowego trybu życia

3. Wzmocnienie efektywności partnerskich działań instytucji pomocy społecznej oraz organizacji pozarządowych działających w zakresie zwiększenia skuteczności i dostępności terapii

Cele i kierunki działań są realizowane zgodnie z przyjmowanym corocznie przez Radę Gminy Gminnym Programem Profilaktyki i Rozwiązywania Problemów Alkoholowych, Gminnym Programem Przeciwdziałania Narkomanii, Gminnym Programem Przeciwdziałania Przemocy w Rodzinie zawierającym szczegółowe działania w ww. zakresie.

VI MONITORING I WDRAŻANIE STRATEGII

Zgodnie z art.110 pkt.4 Ustawy o pomocy społecznej, koordynatorem urzeczywistniania celów określonych w " Strategii Rozwiązywania Problemów Społecznych Gminy Opatówek na lata 2021- 2030" będzie Gminny Ośrodek Pomocy Społecznej.

Sprecyzowane w dokumencie kierunki działań będą wdrażane przez wyznaczonych realizatorów oraz partnerów, w zależności od posiadanych kompetencji oraz możliwości finansowych.

Niniejszy dokument będzie realizowany m.in. poprzez poniżej wymienione programy:

- Gminny Program Profilaktyki i Rozwiązywania Problemów Alkoholowych
- Gminny Program Przeciwdziałania Narkomanii
- Program Przeciwdziałania Przemocy w Rodzinie oraz Ochrony Ofiar Przemocy w Rodzinie

Monitoring strategii jest obserwacją realizacji celów strategicznych i realizacji programów operacyjnych wynikających z faz programowania rozwoju. Monitoring realizacji strategii umożliwia: obserwację stanu zaawansowania projektów rozwojowych, umożliwiającą aktualną identyfikację problemów w ich realizacji, weryfikację zgodności założonych celów i efektywności wykorzystania przeznaczonych na ich realizację środków, kontrolę postępu prac związanych z realizacją działań.

Strategia integracji i rozwiązywania problemów społecznych jest dokumentem określającym cele i działania do roku 2030 w zakresie problematyki społecznej, wymagającym okresowej aktualizacji do zmian zachodzących w otoczeniu, jak i w samym społeczeństwie. Strategia jest dokumentem dynamicznym, co oznacza, że wprowadzenie zmian w jej zapisach jest nie tylko możliwe, ale właściwie, a w niektórych sytuacjach wręcz konieczne. Należy jednak pamiętać, że zmiany te nie powinny wpływać na zasadnicze kierunki Strategii. Najczęściej, modyfikacjom powinny być poddawane zapisy w części operacyjnej dokumentu, ze względu na zmieniające się uwarunkowania zarówno wewnątrz gminy , jak i w jej otoczeniu.

W czasie weryfikacji mogą powstać zupełnie nowe cele szczegółowe i projekty dotyczące tych aspektów życia w gminie, których aktualnie autorzy nie byli w stanie przewidzieć.

Opracowana Strategia Integracji i Rozwiązywania Problemów Społecznych na terenie Gminy Opatówek pozwoli na celowe, systematyczne i planowe dążenie do osiągnięcia wytyczonego celu. Sukces jej realizacji zależy od wielu czynników, zarówno zewnętrznych, jak i wewnętrznych. Największym z zagrożeń jest osłabienie tendencji wzrostowych. Wzrost poziomu dochodów ludności stanowić będzie najlepszą gwarancję rozwiązania podstawowych problemów społecznych, jakimi są bezrobocie, ubóstwo i alkoholizm. Wdrożenie programu przyczyni się do znaczącego ograniczenia występujących na terenie gminy problemów społecznych. Jego efektem będzie wzrost poziomu życia obywateli oraz integracja lokalnej społeczności.

6.1. SKUTECZNOŚĆ STRATEGII

Skuteczność funkcjonowania przyjętej strategii zależeć będzie od:

- a) monitoringu i ewaluacji,
- b) budowy programów celowych rozwijających przyjęte kierunki działań.

Monitoring strategii i ewaluacja zapisów strategicznych polegają na systematycznej ocenie realizowanych działań oraz modyfikacji kierunków działania w przypadku istotnych zmian społecznych, które mogą pojawić się poprzez zmianę regulacji prawnych czy też narastanie poszczególnych dolegliwości społecznych.

Całościowa ocena wymaga odpowiedzi na pytania o zgodność ocenianej polityki z przyjętymi wartościami i zasadami. Ewaluacja jest działalnością z natury normatywną, gdyż z jednej strony wykorzystuje się w niej istniejące normy, z drugiej zaś w jej wyniku mogą pojawić się propozycje wprowadzenia nowych norm i procedur. Jest także działalnością instrumentalną, ponieważ jej podstawowym celem jest dostarczenie podmiotom polityki społecznej praktycznej wiedzy potrzebnej przy podejmowaniu decyzji

6.2. PROGRAMY I PROJEKTY

Strategia Integracji i Rozwiązywania Problemów Społecznych będzie skuteczna o ile przedstawicie samorządu lokalnego znajdą zasoby umożliwiające budowę i realizację programów celowych zgodnych z przyjętymi kierunkami działań. Programy można realizować w okresach rocznych, dłuższych lub krótszych, w zależności od charakteru danego projektu.

Przy budowie projektów znaczenie będą miały środki, które Rada Gminy rocznie będzie przeznaczala na ten cel. Projekty można realizować w ramach:

- a) własnych zasobów samorządu (np. projekty OPS),
- b) poprzez organizacje pozarządowe,
- c) poprzez inne instytucje zewnętrzne.

Projekty i programy mogą być przyjmowane przez Radę Gminy stosownymi uchwałami, które winny przybierać formułę załączników do niniejszej strategii.

Projekty i programy realizowane w ramach strategii powinny być zgodne z przyjętymi kierunkami działań ponadto powinna je cechować: efektywność, skuteczność oraz celowość.

Efektywność

Jest to jedna z najbardziej pożądanых cech polityki społecznej i jednocześnie kryterium jej oceny. Stosowana w polityce społecznej w znaczeniach nadawanych jej przez ekonomię, prakseologię i socjologię. Jest to relacja między osiągniętymi bądź planowanymi celami (korzyściami) danego działania a ponoszonymi lub planowanymi nakładami.

Można dokonać tego dwoma sposobami: osiągając maksymalny stopień realizacji celu przy danym nakładzie zasobów (zwiększenie wydajności) lub używając minimalnego nakładu środków, by w jak największym stopniu zbliżyć się do realizacji celu (oszczędzanie zasobów). Efektywne programy realizowane w ramach strategii rozwiązują jedną kwestię społeczną, nie przyczyniając się do powstania nowych, służą zachowaniu równowagi między interesami różnych grup społecznych oraz podnoszą poziom zaspokajania potrzeb społeczeństwa, oszczędnie i wydajnie dysponując posiadanymi środkami.

Skuteczność

Jest to zgodność między stanem rzeczy, określanym jako skutek danego działania, a zakładanym celem. Skuteczność jest stopniowalna: za skuteczne uznaje się nie tylko działania, których skutki są tożsame z celem, ale i te, które zbliżają do jego osiągnięcia. Skuteczność jest oceną, dla której punktem odniesienia jest wzorzec stanu docelowego. Ten stan docelowy w polityce społecznej może być postrzegany bardziej konkretnie – jako pożądane i zaplanowane zmiany w jakiejś dziedzinie życia społecznego (np. ograniczanie obszarów biedy).

Celowość

Jest to cecha oznaczająca dotarcie z danym programem do środowiska osób rzeczywiście go potrzebujących. Powinna się opierać na rzetelnie przeprowadzonej diagnozie problemu.

6.3. RAMY FINANSOWE

Konieczność zdefiniowania ram finansowych niniejszej Strategii wynika wprost z treści art. 16b ust.2 ustawy z dnia 12 marca 2004r. o pomocy społecznej/ Dz.U. z 2020r. poz. 1876/.

Zapisy zawarte w strategii będą realizowane w ramach kierunków poszczególnych działań w miarę posiadanych w samorządzie i pozyskanych z zewnątrz środków finansowych.

Skuteczność realizacji wyznaczonych w Strategii działań zależy, zarówno od środków finansowych posiadanych przez Gminę, jak i efektywności w ich dalszym pozyskiwaniu.

Wobec powyższego środki pochodzić będą z :

- budżetu gminy Opatówek
- budżetu Samorządu Województwa Wielkopolskiego
- budżetu Wojewody Wielkopolskiego
- Unii Europejskiej w ramach Europejskiego Funduszu Rozwoju Regionalnego
- Ministerstwa Rodziny i Polityki Społecznej
- Funduszu Pracy
- a także z innych źródeł.

6.4 ZARZĄDZANIE RYZYKIEM

Cel Strategiczny 1	
Opis ryzyka	<ul style="list-style-type: none"> -ryzyko zasobów ludzkich np. jakość wykonywanej pracy ze względu na nadmiar zadań przyporządkowanych poszczególnym pracownikom, wypalenie zawodowe -brak wystarczającej motywacji beneficjentów do udziału w programach, projektach, szkoleniach - brak zabezpieczenia odpowiednich środków w budżecie gminy, GOPS - ryzyko zewnętrzne np. kryzys gospodarczy, zmiana kryteriów dochodowych
Sposób zapobiegania	<ul style="list-style-type: none"> -sprawny przepływ informacji - współpraca wszystkich jednostek działających na rzecz Strategii podnoszenie kompetencji kadr zaangażowanych w działanie - podział zadań i kompetencji w zależności od możliwości podmiotów zaangażowanych w działania - bieżący monitoring działań
Cel strategiczny 2	
Opis ryzyka	<ul style="list-style-type: none"> - brak zabezpieczenia odpowiednich środków w budżecie gminy, GOPS - ryzyko zewnętrzne np. kryzys gospodarczy, zmiana kryteriów dochodowych -ryzyko zasobów ludzkich np. jakość wykonywanej pracy ze względu na nadmiar zadań przyporządkowanych poszczególnym pracownikom, wypalenie zawodowe -brak wystarczającej motywacji beneficjentów do udziału w programach, projektach, szkoleniach - uzależnienie od świadczeń pomocy społecznej
Sposób zapobiegania	<ul style="list-style-type: none"> - skuteczność i efektywność działania - sprawny przepływ informacji

	<ul style="list-style-type: none"> - współpraca wszystkich jednostek działających na rzecz Strategii - dobór beneficjentów do poszczególnych działań - podnoszenie kompetencji kadr zaangażowanych w działanie - podział zadań i kompetencji w zależności od możliwości podmiotów zaangażowanych w działania - bieżący monitoring działań
Cel strategiczny 3	
Opis ryzyka	<ul style="list-style-type: none"> - brak zabezpieczenia odpowiednich środków w budżecie gminy, GOPS - ryzyko zewnętrzne np. kryzys gospodarczy, zmiana kryteriów dochodowych - ryzyko zasobów ludzkich np. jakość wykonywanej pracy ze względu na nadmiar zadań przyporządkowanych poszczególnym pracownikom, wypalenie zawodowe
Sposób zapobiegania	<p>skuteczność i efektywność działania</p> <ul style="list-style-type: none"> - sprawny przepływ informacji - współpraca wszystkich jednostek działających na rzecz strategii
Cel strategiczny 4	
Opis ryzyka	<ul style="list-style-type: none"> - brak zabezpieczenia odpowiednich środków w budżecie gminy, GOPS - ryzyko zewnętrzne np. kryzys gospodarczy, zmiana kryteriów dochodowych - ryzyko zasobów ludzkich np. jakość wykonywanej pracy ze względu na nadmiar zadań przyporządkowanych poszczególnym pracownikom, wypalenie zawodowe
Sposób zapobiegania	<ul style="list-style-type: none"> - dobór beneficjentów do poszczególnych działań - dobór realizatorów do poszczególnych działań - promocja działań na rzecz kwestii niepełnosprawności - promocja działań na rzecz osób starszych - racjonalny podział zadań w zależności od możliwości

	<p>realizacji poprzez poszczególne podmioty</p> <p>podział zadań i kompetencji w zależności od możliwości podmiotów zaangażowanych w działanie</p> <ul style="list-style-type: none"> - bieżący monitoring działań
Cel strategiczny 5	
Opis ryzyka	<ul style="list-style-type: none"> - brak zabezpieczenia odpowiednich środków w budżecie gminy, GOPS - ryzyko zewnętrzne np. kryzys gospodarczy, zmiana kryteriów dochodowych - ryzyko zasobów ludzkich np. jakość wykonywanej pracy ze względu na nadmiar zadań przyporządkowanych poszczególnym pracownikom, wypalenie zawodowe - brak wystarczającej motywacji beneficjentów do udziału w programach, projektach, szkoleniach - uzależnienie od świadczeń z pomocy społecznej
Sposób zapobiegania	<ul style="list-style-type: none"> - skuteczność i efektywność działania - sprawny przepływ informacji - współpraca wszystkich jednostek działających na rzecz strategii - dobór beneficjentów do poszczególnych działań - podnoszenie kompetencji kadr zaangażowanych w działania - podział zadań i kompetencji w zależności od możliwości podmiotów zaangażowanych w działanie - bieżący monitoring działań

SPIS TABEL

Tabela 1. Instytucje rozwiązujące problemy społeczne mieszkańców działające na terenie gminy Opatówek oraz powiatu kaliskiego	17
Tabela 2. Kwalifikacje kadry GOPS w Opatówku	24
Tabela 3. Rzeczywista liczba rodzin i osób objętych pomocą w latach 2016- 2020	25
Tabela 4. Ilość osób objętych pomocą społeczną z powodu trudnej sytuacji życiowej	26
Tabela 5. Typy świadczeń w latach 2016- 2020	27
Tabela 6. Powody przyznania pomocy w 2019r. i 2020r.	28
Tabela 7. Zestawienie kosztów dożywiania oraz źródło finansowania zakupionych posiłków dla dzieci i młodzieży oraz osób dorosłych (w tys. zł)	30
Tabela 8. Zestawienie kosztów dożywiania i zasiłki celowe na żywność oraz źródło finansowania (w tys. zł)	30
Tabela 9. Zarejestrowani bezrobotni w latach 2016-2020	33
Tabela 10. Osoby uzależnione objęte pomocą Gminnego Ośrodka Pomocy Społecznej w Opatówku	35
Tabela 11. Liczba dzieci objęta pomocą Świetlicy Środowiskowej "Słoneczko" w latach 2016- 2020	37
Tabela 12. Liczba interwencji przez Policję w Opatówku w latach 2016-2020	40
Tabela 13. Zdarzenia kryminalne na terenie działania Komisariatu Policji w Opatówku w latach 2016- 2020	40
Tabela 14. Procedura Niebieskiej Karty	42
Tabela 15. Liczba osób bezpośrednio dotkniętych przemocą w rodzinie	42
Tabela 16. Liczba rodzin i dzieci objętych wsparciem Asystenta Rodziny	43
Tabela 17. Udział osób starszych w strukturze demograficznej gminy Opatówek	44
Tabela 18. Liczba osób korzystających z usług opiekuńczych w miejscu zamieszkania	45
Tabela 19. Świadczenia rodzinne wypłacane w latach 2016 -2020	45
Tabela 20. Świadczenia wychowawcze wypłacone w latach 2016-2020	46
Tabela 21. Świadczenia "Za życiem" wypłacone w latach 2016-2020	47
Tabela 22. Świadczenia alimentacyjne wypłacane w latach 2016-2020	47
Tabela 23. Świadczenia "Dobry Start" wypłacone w latach 2018-2020	47

SPIS WYKRESÓW

1. Osoby objęte pomocą społeczną w latach 2016-2020	25
2. Ilość osób objętych pomocą społeczną z powodu trudnej sytuacji życiowej	26
3. Typy świadczeń w latach 2016-2020	27
4. Powody przyznania pomocy społecznej w roku 2019	29
5. Powody przyznania pomocy społecznej w roku 2020	29
6. Zarejestrowani bezrobotni w latach 2016- 2020	34
7. Osoby uzależnione objęte pomocą Gminnego Ośrodka Pomocy Społecznej w Opatówku	35
8. Liczba dzieci objętych pomocą Świetlicy Środowiskowej "Słoneczko" w latach 2016-2020	37
9. Wielkość środków przeznaczonych na profilaktykę i rozwiązywanie i rozwiązywanie problemów alkoholowych w latach 2016-2020	38