

# PROJEKT ARCHITEKTONICZNO – BUDOWLANY

OBIEKT:	<b>BUDYNEK MIESZKALNY</b> I ETAP – WYMIANA POKRYCIA DACHU – OBJĘTY WNIOSEM II ETAP – REMONT I KOLORYSTYKA ELEWACJI – ODREBNE POSTĘPOW.
TEMAT:	<b>PROJEKT REMONTU I KOLORYSTYKI ELEWACJI BUDYNKU MIESZKALNEGO ORAZ WYMIANY POKRYCIA DACHU</b>
INWESTOR:	GMINA OPATÓWEK 62-860 OPATÓWEK, PL. WOLNOŚCI 14
ADRES OBIEKTU:	m. Opatówek, ul. Szkolna 2A, jedn. ewid. Opatówek, powiat kaliski działka nr 111/28 obręb Opatówek
BRANŻA:	architektoniczno - konstrukcyjna
PROJEKTANT BRANŻA ARCHITEKTURA	mgr inż. arch. Alina Kamińska upr. bud. UAN 8386-17/89 w spec. architektonicznej PRACOWNIA PROJEKTOWA, ul. Fabryczna 1, 62-800 Kalisz
OPRACOWAŁ	mgr inż. arch. Patrycja Łakomiak
SPRAWDZAJĄCY BRANŻA ARCHITEKTURA	mgr inż. arch. Jerzy Migasiewicz upr. bud. UAN 8386-41/90, WP-0142 w spec. architektonicznej

KATEGORIA OBIEKTU XIII

**EGZEMPLARZ NR 3**

STAROSTWO POWIATOWE Łączętnik Nr ..... do decyzji  
w Kaliszu  
Pl. św. Józefa 5 z dnia 01.04.2020 rok  
62-800 KALISZ Nr 444 2020 rok

z up. STAROSTY  
Michał Porajowski  
DYREKTOR  
Wydział Geodezji, Kartografii i Katastru  
GEODETA POWIATOWY

**SPIS TREŚCI**

1.	STRONA TYTUŁOWA	1
	SPIS TREŚCI	2
2.	CZĘŚĆ OGÓLNA	3
3.	OPIS TECHNICZNY DO PROJEKTU ZAGOSPODAROWANIA TERENU	4-7
4.	PROJEKT ZAGOSPODAROWANIA TERENU – CZĘŚĆ RYSUNKOWA	8-10
	NR RYS.	TYTUŁ RYSUNKU
	1.	Projekt zagospodarowania terenu
		Mapa sytuacyjno-wysokościowa
5.	OPIS TECHNICZNY DO PROJEKTU ARCHITEKTONICZNO-BUDOWLANEGO	11-17
6.	CZĘŚĆ GRAFICZNA PROJEKTU ARCHITEKTONICZNO-BUDOWLANEGO	18-28
	NR RYS.	TYTUŁ RYSUNKU
	2.	Rzut przyziemia - schemat
	3.	Elewacje – inwentaryzacja
	4.	Elewacje – inwentaryzacja
	5.	Elewacje – inwentaryzacja
	6.	Elewacje – wytyczne do remontu i kolorystyki
	7.	Elewacje – wytyczne do remontu i kolorystyki
	8.	Elewacje – wytyczne do remontu i kolorystyki
	9.	Projekt remontu i kolorystyki elewacji
	10.	Projekt remontu i kolorystyki elewacji
	11.	Projekt remontu i kolorystyki elewacji
7.	INFORMACJA DOTYCZĄCA BEZPIECZEŃSTWA I OCHRONY ZDROWIA	29-32
8.	OŚWIADCZENIE PROJEKTANTA O SPORZĄDZENIU PROJEKTU	33-35

## 2. CZĘŚĆ OGÓLNA

### 2.1. Przedmiot opracowania :

Przedmiotem opracowania jest projekt techniczny w branży architektonicznej remontu i projektu kolorystyki elewacji budynku mieszkalnego wraz ze zmianą pokrycia dachu bez wymiany konstrukcji dachu zlokalizowanego na dz. nr 111/28 w m. Opatówek, ul. Szkolna nr 2a. Objęty opracowaniem obiekt stanowi samodzielny budynek mieszkalny wielorodzinny. Obiekt parterowy z poddaszem nieużytkowym, niepodpiwniczony.

Inwestor postanowił etapować zadanie:

- 1 etap – wymiana pokrycia dachu bez wymiany konstrukcji dachu budynku mieszkalnego – przedmiotowy wniosek
- 2 etap – remont i projektu kolorystyki elewacji budynku mieszkalnego w oparciu o odrębne postępowanie administracyjne poprzedzone uzyskaniem pozwolenia na ww. prace WKZ w Poznaniu Delegatura w Kaliszu.

Przedmiotowa dokumentacja (zgodnie ze zleceniem) zawiera dwa etapy realizacji jednakże **zatwierdzeniu podlega jedynie zakres prac objętych 1 etapem zgodnie z wnioskiem inwestora.**

### 2.2. Materiały wyjściowe :

- zlecenie Inwestora,
- mapa sytuacyjno – wysokościowa 1:1000,
- program inwestycji uzgodniony z Inwestorem,
- materiały archiwalne - archiwum WUOZ w Kaliszu

### 2.3. Lokalizacja :

Usytuowanie obiektu oraz zagadnienia dotyczące lokalizacji, ujęto w projekcie zagospodarowania terenu – bez zmian – obiekt istniejący.

### 3. OPIS TECHNICZNY DO PROJEKTU ZAGOSPODAROWNIA TERENU

UWAGA! ZAGOSPODAROWANIE TERENU NIE ULEGA ZMIANIE – ISTNIEJĄCE – NIE JEST PRZEDMIOTEM OPRACOWANIA.

#### 3.1. Przedmiot inwestycji :

Przedmiotem opracowania jest projekt zagospodarowania działki dla remontu i projektu kolorystyki elewacji budynku mieszkalnego wraz ze zmianą okrycia dachu bez naruszania jego konstrukcji zlokalizowanego na dz. nr 111/28 w m. Opatówek, ul. Szkolna nr 2a.

**WNIOSKIEM OBJĘTY 1 ETAP – WYMIANA POKRYCIA DACHU BUDYNKU MIESZKALNEGO.**

#### 3.2. Istniejący stan zagospodarowania działki :

- Działka nr 111/28 położona w m. Opatówek, obręb Opatówek, jest obecnie zabudowana obiektem budowlanym kubaturowym będącym przedmiotem opracowania. Budynek mieszkalny usytuowany jest od strony północnej przy granicy dz. Nr 111/26 i 111/20, natomiast od strony zachodniej z dz. Nr 111/27 stanowiącą dojazd do budynku. Działki stanowią własność inwestora.
- Przedmiotowy budynek mieszkalny nie zmieni funkcji użytkowania, pomieszczenia wykorzystywane będą do celów mieszkalnych.
- Projektowane rozbiórki – nie przewiduje się.

#### 3.3. Projektowane zagospodarowania działki

Zakres planowanych prac nie wymaga uzyskania decyzji o warunkach zabudowy ani sporządzenia projektu zagospodarowania terenu na aktualnej mapie do celów projektowych – zgodnie z art. 34 ust. 3a ustawy Prawo budowlane. Zagospodarowanie terenu istniejące i nie jest przedmiotem niniejszego opracowania. Urządzenia budowlane związane z budynkiem istniejące – bez zmian.

Obsługa komunikacyjna dostępna jest z drogi publicznej nr 107 (ul. Szkolna) poprzez istniejący wjazd na dz. Nr 111/27. Wjazd zapewnia obsługę przeciwpożarową. Przeciwpożarowe zaopatrzenie w wodę z wodociągu gminnego biegnącego przy drodze. Na terenie działki istniejący teren utwardzony - gruntowy.

Odprowadzenie wód opadowych i roztopowych – po terenie biologicznie czynnym własnej działki – bez zmian. Zakres przedmiotowej inwestycji nie będzie zmieniać stanu wody na gruncie, a zwłaszcza kierunku odpływu znajdującej się na gruncie wody opadowej. Odprowadzenie wód i ścieków opadowych oraz roztopowych na grunty własnej posesji. Woda deszczowa z połaci dachu będzie odprowadzana powierzchniowo po terenie biologicznie czynnym własnej nieruchomości, który wchłonie ulewny deszcz o natężeniu odpływu 130 dm<sup>3</sup>/s·ha. Istniejąca zabudowa nie ogranicza dostępu do drogi publicznej dla innych działek, korzystania z wody, kanalizacji, energii elektrycznej i ciepłej oraz środków łączności, nie ogranicza dostępu światła dziennego do pomieszczeń przeznaczonych na pobyt ludzi (osób trzecich) oraz nie jest uciążliwa na tereny sąsiadujące, w zakresie zanieczyszczeń powietrza, hałasu i drgań. Istniejąca zieleń w formie ogródków przydomowych, ogrodzonych – bez zmian. Teren działki w rejonie inwestycji płaski, częściowo ze spadkami, wtórnie podwyższony. Zakres planowanych prac nie koliduje z istniejącymi drzewami.

Rzędna terenu w rejonie inwestycji 118,52 – 117,12 m npm.

Teren pod budowę jest objęty ochroną konserwatorską.

W odległości mniejszej niż 12 m od budynku objętego opracowaniem nie znajduje się las, którego definicję zawiera art. 3 ustawy z dnia 28 września 1991r. o lasach (Dz.U. z 2005 r., nr 45, poz.435 ze zmianami).

W miejscu projektowanego obiektu nie przebiega sieć wodociągowa, elektryczna, kanalizacyjna czy telefoniczna, nie zachodzi zatem konieczność uzgodnienia inwestycji z właścicielem lub zarządcą tych sieci.

Na działce nie występują istniejące znaki geodezyjne. Projektowany obiekt nie będzie naruszał ograniczenia dostępu do miejsc regularnego występowania i rozrodu jeryków lub innych chronionych gatunków ptaków i nietoperzy oraz ich gniazd.

### **3.4. Zestawienie powierzchni nieruchomości :**

KW 39068

powierzchnia działki nr 111/28	666,0 m <sup>2</sup>
istniejące zagospodarowanie bez zmian	

wyliczenie procentu zabudowy działki - bez zmian

powierzchnia biologiczna czynna - bez zmian

### **3.5. Zagadnienia ochrony konserwatorskiej :**

Obiekt objęty ochroną konserwatorską na podstawie wpisu do rejestru zabytków zabudowy zespołu folwarcznego poz. 9/ 33/A z 1964r. oraz usytuowany na terenie wpisanego do rejestru zabytków układu urbanistycznego m. Opatówek.

Budynek przebudowany z obiektu folwarcznego – gospodarczego ze zmianą sposobu użytkowania na budynek mieszkalny wielorodzinny. Istniejące elewacje w złym stanie technicznym. Osypujące się, nie związane z podłożem tynki, liczne ubytki i deformacje. Otwór okienny umieszczony w płaszczyźnie lizeny członującej pionowo elewację frontową. Dla obiektu wykonane zostały szczegółowe oględziny potwierdzające zły stan zachowania obiektu, określono przyczyny zniszczeń, w dokumentacji zawarto wnioski i wytyczne konserwatorskie do remontu. Podstawą opracowania wytycznych do remontu jest dokumentacja konserwatorska.

Ze względu na ochronę konserwatorską przeprowadzenie prac remontowych elewacji, zawierających również wskazania konserwatorskie jest konieczne.

Na prace dotyczące remontu i kolorystyki obiektu konieczne jest uzyskanie pozwolenia na prace remontowo - konserwatorskie przy obiekcie wpisanym do rejestru oraz usytuowanym na terenie wpisanym do rejestru zabytków.

W przypadku prowadzenia w trakcie prac objętych projektem dodatkowo prac ziemnych -należy bezzwłocznie zgłosić Wojewódzkiemu Urzędowi Ochrony Zabytków wszelkie przedmioty posiadające cechy zabytku ujawnione przy prowadzeniu prac ziemnych w trakcie budowy i jednocześnie zabezpieczyć odkryty przedmiot i wstrzymać wszelkie roboty mogące go uszkodzić lub zniszczyć.

### **3.6. Zagadnienia ochrony środowiska naturalnego :**

Inwestycja nie stwarza zagrożeń dla środowiska oraz higieny i zdrowia mieszkańców.

### **3.7. Zagadnienia ochrony sanitarnej :**

Inwestycja nie wymaga uzgodnienia z Powiatowym Inspektorem Sanitarnym.

### **3.8. Zagadnienia ochrony p-poż :**

W zakresie ochrony p-pożarowej – zgodnie z obowiązującymi przepisami i normami.

### **3.9. Wpływ eksploatacji górniczej na teren zamierzenia budowlanego:**

Teren inwestycji nie znajduje się w granicach terenu górniczego.

### **3.10. Informacja o charakterze i cechach istniejących i przewidywanych zagrożeń dla środowiska oraz higieny i zdrowia użytkowników projektowanych obiektów i ich otoczenia w zakresie zgodnym z przepisami odrębnymi**

1. W zakresie ochrony środowiska - nie podlega uzgodnieniu.

Projektowana inwestycja jest zgodna z przepisami i zasadami określonymi w:

- ustawie o ochronie środowiska oraz z warunkami korzystania z jego zasobów, z uwzględnieniem wymagań zrównoważonego rozwoju.
- ustawie o ochronie przyrody;

PROJEKT ARCHITEKTONICZNO - BUDOWLANY / OPIS TECHNICZNY

- w rozporządzeniu Ministra Środowiska z dnia 12 października 2011r. w sprawie ochrony gatunkowej zwierząt (Dz.U.2011.237.1419)
- art. 1 Dyrektywy Parlamentu Europejskiego i Rady 2009/147/WE z dnia 30 listopada 2009r. w sprawie ochrony dzikiego ptactwa (Dz.U.WE L 20/7).

Zgodnie z w/w przepisami w stosunku do zwierząt należących do gatunków dziko występujących i objętych ochroną, obowiązuje m.in. zakaz niszczenia ich siedlisk i ostoj.

Z uwagi na brak ptaków objętych ochroną gatunkową (typu jerzyki, wróble itp.), nie zachodzi konieczność ich ochrony w oparciu o ustawę o ochronie środowiska oraz ustawę o ochronie przyrody.

2. W zakresie ochrony sanitarnej - nie podlega uzgodnieniu.
3. W zakresie ochrony konserwatorskiej - podlega uzgodnieniu.
4. W zakresie ochrony p.poż. - nie podlega uzgodnieniu.

**3.11. Dane wynikające ze specyfiki, charakteru i stopnia skomplikowania obiektu**

- Remont elewacji i kolorystykę oraz wymianę pokrycia dachu zaprojektowano z materiałów budowlanych dopuszczonych do stosowania w budownictwie,
- System realizacji – gospodarczy udoskonalony,

**Powierzchnia zabudowy (zgodnie z PN-ISO 9836).**

Powierzchnia zabudowy /bez zmian/ - 368,54 m<sup>2</sup>

**3.13. Obszar oddziaływania obiektu**

Zgodnie z art. 34 ust. 3 pkt 5 ustawy z dnia 7 lipca 1994r. Prawo budowlane (Dz.U. z 2020 poz. 1186) Informacja o obszarze oddziaływania jest wynikiem przeprowadzonej analizy oddziaływania obiektu na teren działki objętej inwestycją i działek sąsiednich. Zgodnie z art. 3 pkt 20 ustawy przez obszar oddziaływania obiektu należy rozumieć teren wyznaczony w otoczeniu obiektu budowlanego na podstawie przepisów odrębnych, wprowadzających związane z tym obiektem ograniczenia w zagospodarowaniu, w tym zabudowy tego terenu.

W oparciu o przepisy:

- Ustawy o ochronie przyrody (Dz.U. z 2020 poz. 55);
- Ustawy Prawo wodne (Dz.U. z 2020 r. poz. 310);
- Ustawy Drogi publiczne (Dz.U. z 2020r. poz. 470);
- Ustawy Ochrona zabytków i opieka nad zabytkami (Dz.U. z 2020r. poz. 282);
- Ustawy Prawo ochrony środowiska (Dz. U. z 2019r. poz. 1396);
- Rozporządzenia Ministra Spraw Wewnętrznych i Administracji z dn. 7 czerwca 2010r. w sprawie ochrony przeciwpożarowej budynków, innych obiektów budowlanych i terenów (Dz. U. z 2010 r. nr 109 poz. 719);

Stwierdzono:

Obszar objęty inwestycją (działka oznaczona nr geodezyjnym 111/28) to teren przeznaczony pod zabudowę – istniejący budynek mieszkalny wielorodzinny wolnostojący. Bezpośrednie otoczenie stanowią działki zabudowane - funkcja terenu mieszkaniowa. Budynek jest istniejący. Ze względu na gabaryty nie będzie on znacznie zacieniał działki sąsiednie. bryła budynku i materiały naturalne zastosowane na elewacji i pokryciu dachu zostały dostosowane do wymogów.

Analizowany teren nie znajduje się w granicach obszaru chronionego krajobrazu czy też rezerwatu przyrody. Nie leży również na terenach górniczych. Ponadto w obrębie inwestycji nie występują udokumentowane stanowiska roślin i zwierząt objętych ochroną gatunkową. Inwestycja nie powoduje przekroczenia poziomu emisji zanieczyszczających powietrze, wód powierzchniowych oraz emisji hałasu do środowiska zgodnie z ustawą Prawo Ochrony Środowiska.

Usytuowanie budynku należy również rozpatrywać pod kątem warunków technicznych, jakimi powinny odpowiadać budynki i ich usytuowanie (Rozporządzenie Ministra Infrastruktury z dnia 12 kwietnia 2002r. (Dz. U. z 2019, poz. 1065) z którego wynika, iż obszar oddziaływania oraz minimalna

PROJEKT ARCHITEKTONICZNO - BUDOWLANY / OPIS TECHNICZNY

odległość budynku objętego opracowaniem winna wynosić 4,0m od granicy działek sąsiednich zgodnie z § 12 ust. 1 ww. rozporządzenia w przypadku budynku zwróconego ścianą z oknami lub drzwiami w stronę tej granicy.

Zatem należy stwierdzić oddziaływanie obiektu na tereny sąsiednie, gdyż budynek usytuowany jest od strony północnej przy granicy dz. Nr 111/26 i 111/20, natomiast od strony zachodniej przy granicy z dz. nr 111/27 stanowiącą dojazd do budynku.

Analiza lokalizacji w odniesieniu do ochrony interesów osób trzecich.

W myśl art. 144 k.c. właściciel nieruchomości powinien przy wykorzystaniu swego prawa powstrzymać się od działań które by zakłócały korzystanie z nieruchomości sąsiednich ponad przeciętną miarę, wynikającą ze społeczno-gospodarczego przeznaczenia nieruchomości i stosunków miejscowych.

Przedmiotowa inwestycja nie zmienia dotychczasowego oddziaływania – tj. nie pozbawia dostępu do drogi publicznej nieruchomości sąsiednich, nie utrudnia i nie uniemożliwia korzystania z wody, kanalizacji, energii elektrycznej oraz ze środków łączności.

W związku z powyższym obszar oddziaływania istniejącego budynku mieszkalnego objętego remontem elewacji zamyka się na terenie działki należącej do inwestora – 111/28 i działek nr 111/27, 111/26 i 111/20.

Uwaga! Inwestycja nie jest wymieniona w rozporządzeniu RADY MINISTRÓW z dnia 9 listopada 2010r. w sprawie przedsięwzięć mogących znacząco oddziaływać na środowisko (Dz. U. z 2019r. poz. 1839).

#### WNIOSKI

Z uwagi na brak bezpośredniego rozporządzenia określającego wytyczne z zakresu oddziaływania przedmiotowego obiektu na obiekty i działki sąsiednie i na podstawie obowiązującego rozporządzenia w sprawie warunków technicznych jakim powinny odpowiadać budynki i ich usytuowanie stwierdzam, że obszar oddziaływania obiektu obejmuje działki nr 111/28, 111/27, 111/26 i 111/20.

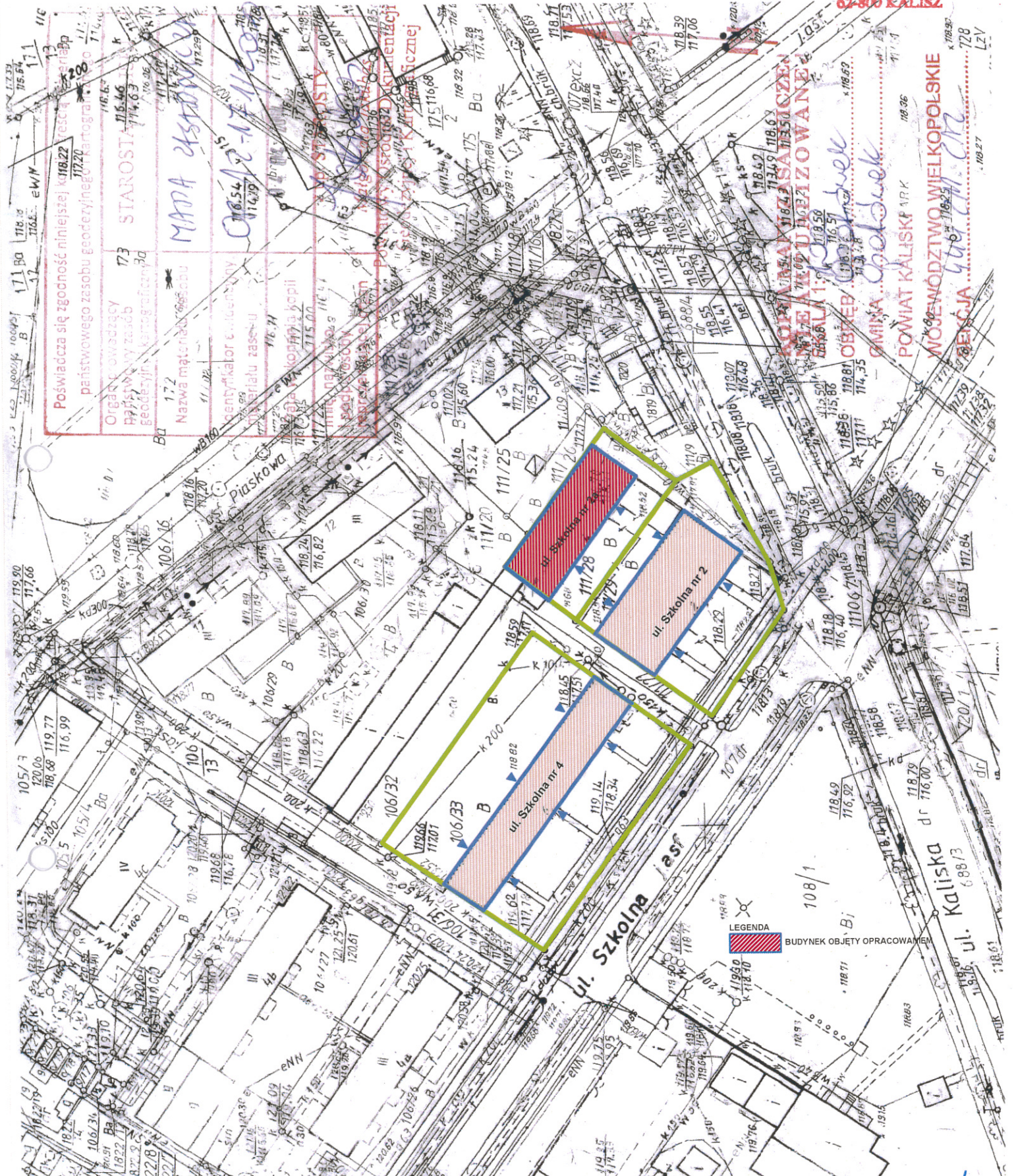
Opracowała:

mgr inż. arch. ALINA KAMIŃSKA  
uprawn. projektant i kierownik  
bud. w spec. architektonicznej  
ul. Górnośląska 8/16, 62-800 Kalisz  
UAN 8386-17/89

Sprawdził:

ARCHITEKT  
JERZY MIGASIEWICZ  
mgr inż. uprawniony projektant w specjalności  
architektonicznej bez ograniczeń - upr. nr UAN-8386/41/90  
Izby Architektów - wpis nr W/P-0142  
uprawnienia w zakresie projektowania i nadzoru  
nad budynkami nieruchomościami - PSOZ: Kal/K/8/9

# PROJEKT ZAGOSPODAROWANIA TERENU - CZĘŚĆ GRAFICZNA



PLAN ZAGOSPODAROWANIA TERENU		
NAZWA RYSUNKU		
PROJEKTANT	mgr inż. arch. ALINA KAMIŃSKA	
UPR. W SPECJALNOŚCI ARCHYTEKTONICZNEJ	upr. UAN.8386-17/89, WP-0298,	
SPRAWDZAJĄCY	mgr inż. arch. JERZY MIGASIEWICZ	
UPR. W SPECJALNOŚCI ARCHYTEKTONICZNEJ	upr. UAN.7342-30/93, WP-0244,	
OBIEKT	<b>Budynek mieszkalny</b>	SKALA 1:1000
ADRES OBIEKTU	m. Opatówek, dz. nr 111/28, ul. Szkolna nr 2A	RYŚ. NR 1
INWESTOR	GMINA OPATÓWEK, Pl. Wolności nr 14, 62-860 Opatówek	11.2014 r.

STAROSTWO POWIATOWE  
w Kaliszu  
Plac św. Józefa 5  
62-800 KALISZ

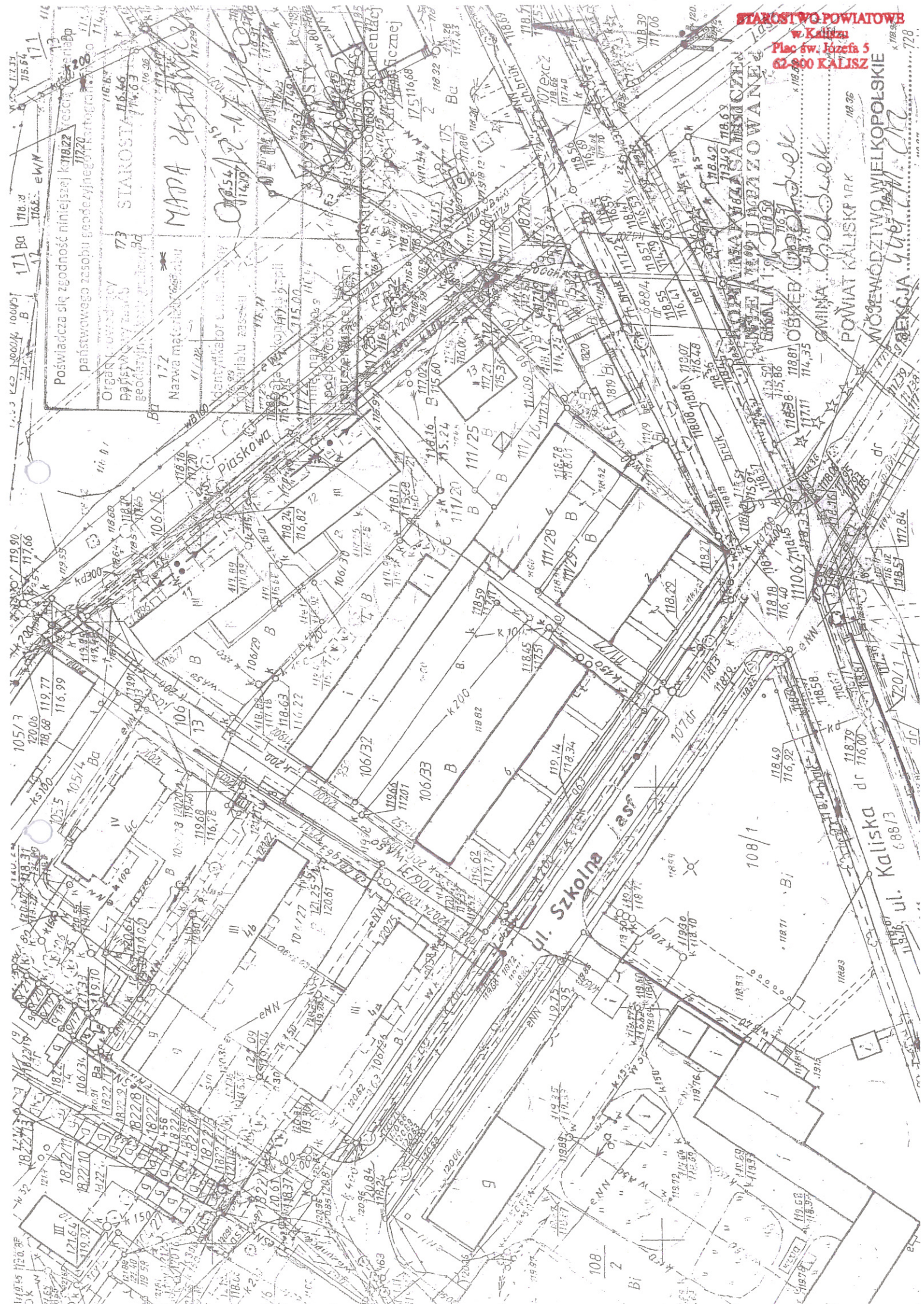
MAPA KATASTRALNA

010542-17-1100

STAROSTA

173

17220



108 36

108 36

108 36

108 36

108 36

108 36

108 36

108 36

108 36

108 36

108 36

108 36

108 36

108 36

108 36

108 36

## 4. OPIS TECHNICZNY DO PROJEKTU ARCHITEKTONICZNO-BUDOWLANEGO

WNIOSEM OBJĘTY 1 ETAP – WYMIANA POKRYCIA DACHU BUDYNKU MIESZKALNEGO.

### 4.1. Przeznaczenie i program użytkowy

- Przeznaczenie  
Objęty opracowaniem obiekt to istniejący budynek mieszkalny wielorodzinny, wolnostojący, parterowy, z poddaszem nieużytkowym, niepodpiwniczony, przeznaczony do celów mieszkalnych:
  - przyziemie: pomieszczenie mieszkalne i gospodarcze towarzyszące,
  - poddasze: - nieużytkowe
- Program użytkowy - nie dotyczy
- Parametry techniczne istniejące – bez zmian:

Pow. zabudowy budynku :	368,54 m <sup>2</sup>
Kubatura :	2303, 5 m <sup>3</sup>
Wysokość budynku do kalenicy :	7,60-8,59 m
Szerokość :	32,30m
Długość :	11,43 m
Liczba kondygnacji :	1,00 + poddasze nieużytkowe
Kategoria obiektu :	I

### 4.2. Zestawienie powierzchni użytkowych (zgodnie z PN)

zgodnie z §15 rozporządzenia Ministra Transportu, Budownictwa i Gospodarki Morskiej z dnia 25 kwietnia 2012r. w sprawie szczegółowego zakresu i formy projektu budowlanego (Dz.U. 2012.462 ze zmianami), przepisu dotyczącego zasad obliczania powierzchni użytkowej, nie stosuje się przy nadbudowie, rozbudowie, przebudowie i zmianie sposobu użytkowania budynków mieszkalnych jednorodzinnych i lokali mieszkalnych, jeżeli zasady te nie były stosowane w tych budynkach i lokalach oddanych do użytkowania przed dniem wejścia w życie rozporządzenia.

Objęty opracowaniem budynek jest budynkiem mieszkalnym, zakres opracowania obejmuje remont i projekt kolorystyki elewacji, wymianę pokrycia bez naruszania konstrukcji dachu – zestawienie powierzchni – nie dotyczy.

### 4.3. Forma architektoniczna i funkcja obiektu budowlanego

- Projektowany obiekt to budynek mieszkalny wielorodzinny, wolnostojący parterowy, z poddaszem nieużytkowym, niepodpiwniczony, o zwartej bryle, z dachem dwuspadowym. Przebudowany z historycznego budynku gospodarczego folwarku. Formą architektoniczną nawiązuje do okolicznej zabudowy folwarcznej.  
Obiekt wraz ze związanymi z nim urządzeniami budowlanymi spełnia podstawowe wymagania, o których mowa w art. 5 ust.1 ustawy Prawo budowlane.

### 4.4. Układ konstrukcyjny obiektu i zastosowane schematy

#### 4.4.1. Geotechniczne warunki posadowienia – istniejący budynek

Niniejsze opracowanie projektowe nie obejmuje prac budowlanych ziemnych.

Na podstawie § 7 pkt 1 rozporządzenia Ministra Spraw Wewnętrznych i Administracji z dnia 24 września 1998 r. w sprawie ustalenia geotechnicznych warunków posadowienia obiektów budowlanych budynek mieszkalny zaliczono do pierwszej kategorii geotechnicznej.

#### 4.4.2. Zabezpieczenia przed wpływami eksploatacji górniczej.

Teren inwestycji nie znajduje się w granicach terenu górniczego.

#### 4.4.3. Rozwiązania konstrukcyjno-materiałowe podstawowych elementów konstrukcji obiektu.

##### □ **Dach**

Istniejący dach budynku mieszkalnego o konstrukcji drewnianej dwuspadowy. Spadek połaci 31-33°. Krokwie oparte na murach za pomocą murłat.

Pokrycie dachu istniejące – dachówka ceramiczna – stan niezadawalający - nieszczelne. Zaprojektowano wymianę pokrycia dachu bez zmiany konstrukcji dachu na pokrycie z blachy na rąbek stojący – kolor grafit.

Wszystkie elementy drewniane po odkryciu należy impregnować środkami solnymi jak Fobos M2 lub intox-s wg. zaleceń producenta.

Uwaga! W przypadku konieczności wymiany elementów konstrukcji dachu należy opracować dokumentację na remont więźby dachowej i uzyskać stosowne uzgodnienia.

##### □ **Komin**

Powyżej połaci dachu w związku z wymianą obróbek blacharskich wokół kominów, należy luźne i odspojone tynki usunąć, w miejscach zniszczeń przemurować cegłą ceramiczną o analogicznych parametrach, otynkować, malować zgodnie z projektem kolorystyki.

Uwaga: należy zachować oryginalną formę zwieńczeń kominów.

##### □ **Izolacje**

Zakres niniejszej dokumentacji nie obejmuje prac budowlanych ziemnych. Nie znana jest jakakolwiek forma istniejącego odwodnienia terenu. W związku ze zróżnicowaniem posadowienia budynku względem poziomu terenu należy rozwiązać problem odwodnienia przed przystąpieniem do właściwych prac remontowych. Konieczne wykonanie drenażu i opaski drenarskiej wg odrębnego opracowania i uzgodnień.

##### □ **ELEWACJE**

a. Istniejące elewacje wykazują dość duży stopień destrukcji, tynki wykazują duży stopień spękania, w strefie cokołowej występuje dość silne zasolenie i zawilgocenie.

Pierwotne tynki wapienne, z dużą zawartością kruszyw kamiennych pomalowane zostały wielokrotnie farbami dyspersyjnymi co doprowadziło do destrukcji podłoża ze względu na brak dyfuzji pary wodnej. W strefie cokołowej i powyżej liczne uzupełnienia materiałami cementowymi, co doprowadziło do większych uszkodzeń. Uszkodzony jest również detal architektoniczny. Przyczyną jest: wieloletnie zaniedbania, brak bieżących remontów, nieszczelności pokrycia dachu i zalewanie wodą elewacji, zły stan obróbek blacharskich, co spowodowało zawilgocenie i zasolenie tych elementów.

b. Po ustawieniu rusztowań należy luźne i odspojone tynki usunąć, jak również zaprawy uzupełniające. W przypadku dużych powierzchni odspojień wypraw tynkarskich należy wziąć pod uwagę możliwość usunięcia znacznej powierzchni tynków i zastosowanie nowych wypraw tynkarskich. Usunąć powłoki malarskie ze ścian, elementów dekoracyjnych /lizeny/. Należy dokonać wymiany pokrycia połaci dachowych, koszu przy kominach, rynien i rur spustowych, obróbek parapetów, pod kątem właściwego odwodnienia min. połaci dachowych, aby wyeliminować możliwość zamakania powierzchni ścian. Należy dokonać wymiany wadliwych elementów.

c. Powierzchnie po oczyszczeniu winny być wolne od zanieczyszczeń, wykwitów, odpylone, suche, równe. Czyszczenie można przeprowadzić min. za pomocą szczotki drucianej, preparatów odtłuszczających lub sprężonym powietrzem.

d. Uzupełnić spoiny w cegle /w przypadku odspojień tynku i jego usunięcia na dużych powierzchniach/.

e. Konserwację i renowację elewacji projektuje się wykonać zgodnie z technologią **Caparol System**.

Po usunięciu powłok i niespójnych tynków podłoże wzmocnić strukturalnie wodnym roztworem szkła wodnego potasowego **Sylitol-Konzentrat** w proporcji 2:1 poprzez intensywne wtarcie preparatu w podłoże. W razie potrzeby czynność powtórzyć. Zakażone algami elementy elewacji

- odkazić przy użyciu **Histolith Algen – Entferner**. Po skuciu odspojonych i rozwarstwionych tynków należy sprawdzić stan techniczny ścian zewnętrznych i w przypadku stwierdzenia nieznacznych zniszczeń ściany należy miejscami przemurować cegłą ceramiczną na zaprawie lekkiej, wapiennej. W przypadku większych zniszczeń ścian zewnętrznych / możliwych do określenia po skuciu tynków/ należy wzmocnić ich konstrukcję na podstawie odrębnego opracowania dot. konstrukcji.
- f. Do odtworzenia zniszczonych elementów wystroju elewacji jak nadokienniki, opaski okienne zastosować zaprawę szpachlową **Capalith Fassadenspachtel P**. Poza pracami remontowo – konserwatorskimi wszystkich elewacji projektuje się odtworzenie na podstawie materiałów ikonograficznych detalu architektonicznego - zgodnie z rysunkami projektu remontu i kolorystyki elewacji.
- g. Prace tynkarskie należy podzielić na dwie strefy: strefa zawilgoconego cokołu i nad cokołem do ok. 1,5 m - projektuje się wykonanie tynków renowacyjnych **Capatect WTA**, w strefie powyżej cokołu w miejscach niespójnych, odkutych tynków tynk wapienno – trasowy **Histolith Trass-Kalkputz**. W miejscach spękań, do uzupełnień tynk wapienno – cementowy lekki **Capatect 170 Leichtunterputz**.
- h. Usunąć wszelkie zbędne przewody, narażone na korozję części metalowe. Niemożliwe do usunięcia zabezpieczyć antykorozyjnie, ukryć pod warstwą tynku.
- i. Przed malowaniem konieczne wyrównanie struktury podłoża /ze względu na spodziewane różnice struktury tynków/ poprzez szpachlowanie używając konfekcjonowanej, mineralnej szpachłówki **Capalith Fassadenspachtel P**, po szpachlowaniu i wyschnięciu warstw wykonać gruntowanie używając preparatu **Sylitol-Konzentrat**.
- j. Malowanie wykonać dwukrotnie barwionymi farbami krzemooorganicznymi **Capatect 130 SI Fassadenfinisch** zgodnie z projektem kolorystyki i planszami kolorystycznymi.

#### UWAGA:

Niezależnie od powyższych założeń projektowych obowiązują wszystkie uwarunkowania zawarte w kartach technicznych proponowanych materiałów.

### KOLORYSTYKA

Kolorystyka obiektu - w ramach prac projektowych i rozpoznań konserwatorskich zostały przeprowadzone szczegółowe oględziny na istnienie pierwotnych powłok malarskich, a na ich podstawie opracowany projekt kolorystyki elewacji kamienicy. Zastosowano kolorystykę wg palety barw CAPAROL 3 D Plus.

#### ELEWACJA FRONTOWA BUDYNKU GŁÓWNEGO

**GINSTER 5 - COKÓŁ LIZEN**

**GINSTER 10 - ELEWACJE, KOMINY**

**GINSTER 20 – DETAL ARCHITEKTONICZNY - ZWIEŃCZENIA KLUCZY, PODOKIENNIKI**

**RYNNY I RURY SPUSTOWE** – obróbki blacharskie z blachy tytan cynk, patynowanej lub analogicznej pod względem kolorystycznym do pokrycia dachu.

Pozostawiane elementy z ocynku /obróbki, rury spustowe i inne elementy/ malować w kolorze szarym – barwnym lakierem **Capalac Dickchichtlack** po uprzednim umyciu podłoża 10% roztworem wody amoniakalnej.

☐ **MUR OGRODZENIOWY PRZYLEGAJĄCY DO POSESJI SZKOLNA NR 2A**

Prace związane z remontem tynków muru zgodnie z technologią określoną w ramach prac remontowych elewacji budynku.

**Kolorystyka**

Budynek ul. Szkolna nr 2a jest obiektem przebudowanym w ramach budynku gospodarczego historycznego folwarku. W związku z tym architektura ogrodzenia zaprojektowana została w kolorystyce odmiennej, nawiązującej do kolorystyki budynków mieszkalnych.

**GINSTER 45 - COKÓŁ, TRZONY KOMINÓW**

**GINSTER 50 - ELEWACJE**

☐ **Stolarka**

Okienna – istniejąca / poza zakresem opracowania/.

Drzwiowa – istniejąca/ poza zakresem opracowania/.

Parapety wewnętrzne – istniejące/ poza zakresem opracowania/.

Parapety zewnętrzne – tynkowane, impregnowane, alternatywnie z blachy tytan cynk, patynowanej lub analogicznej pod względem kolorystycznym do pokrycia dachu.

☐ **Wypożyczenie budynku – istniejące – bez zmian**

**Uwaga:**

Materiały mogą być zastąpione innymi, lecz o równorzędnych parametrach.

Wszystkie materiały należy stosować zgodnie z instrukcją producenta, w ilościach i sposób określony przez producenta.

Przed zamówieniem dokonać pomiaru kontrolnego na budowie.

Wszystkie prace wykonywać pod nadzorem osoby uprawnionej. Wszelkie niejasności należy wyjaśnić z autorem projektu.

W projekcie wykorzystano również katalogi i prospekty firm produkujących lub dostarczających niektóre elementy budowlane zastosowane w projekcie.

**4.4.4. Metoda realizacji inwestycji.**

Remont elewacji, kolorystyka i wymiana pokrycia dachu budynku realizowana będzie metodą tradycyjną w systemie gospodarczym i zleceńiowym, ze zorganizowaniem placu budowy na terenie stanowiącym własność inwestora.

**4.5. Sposób zapewnienia warunków niezbędnych do korzystania z obiektu przez osoby niepełnosprawne.**

Nie dotyczy – projektowany budynek nie jest obiektem budowlanym użyteczności publicznej i budynkiem mieszkalnym wielorodzinnym.

**4.6. Rozwiązania zasadniczych elementów wyposażenia budowlano-instalacyjnego**

- Nie dotyczy.

**Zaleca się zamontowanie instalacji odgromowej.**

W celu ochrony budynku przed wyładowaniami atmosferycznymi przewidziano instalację odgromową o zwodach nieizolowanych niskich. Instalację wykonać drutem stalowym ocynkowanym FeZn Ø8 mm, układanym na dachu jako zwód niski. Wokół budynku ułożyć uziom otokowy z płaskownika FeZn 30x4 mm na głębokości 0,7 m i w odległości 1,0 m od fundamentów budynku. Uziom za pomocą 4 szt. złącz kontrolnych, połączyć ze zwodami niskimi na dachu prowadząc w

rurach PCV ułożonych w bruzdach muru. Bednarkę przed wejściami i wjazdami budynku ułożyć w rurach PCV Ø100mm.

#### **4.7. Rozwiązania i sposób funkcjonowania zasadniczych urządzeń instalacji technicznych**

Nie projektuje się w budynku urządzeń instalacji technicznych i urządzeń technologicznych, mających wpływ na architekturę, konstrukcję, instalacje i urządzenia techniczne związane z tym obiektem.

#### **4.8. Dane techniczne charakteryzujące wpływ obiektu na środowisko i jego wykorzystanie oraz na zdrowie ludzi i obiekty sąsiednie.**

- Zapotrzebowanie i jakość wody oraz ilość, jakość i sposób odprowadzania ścieków:

Nie dotyczy.

- Emisja zanieczyszczeń gazowych, w tym zapachów, pyłowych i płynnych, ich rodzaj, ilość i zasięg rozprzestrzeniania się –nie występują,

- Rodzaj i ilość wytwarzanych odpadów –

Nie dotyczy

- Właściwości akustyczne oraz emisja drgań, a także promieniowanie, w szczególności jonizujące, pole elektromagnetyczne i innych zakłócenia, wraz z zasięgiem ich rozprzestrzeniania się - brak emisji drgań, promieniowania, pola magnetycznego i innych zakłóceń.

- Wpływ obiektu budowlanego na istniejący drzewostan, powierzchnię ziemi, w tym glebę, wody powierzchniowe i podziemne - przyjęte w projekcie architektoniczno-budowlanym rozwiązania przestrzenne, funkcjonalne i techniczne, nie mają negatywnego wpływu obiektu budowlanego na środowisko przyrodnicze, zdrowie ludzi i inne obiekty budowlane, zgodnie z odrębnymi przepisami.

Projektowany budynek nie będzie wpływał negatywnie na istniejący drzewostan – brak nasadzeń w obrębie istniejącej inwestycji.

Brak negatywnego oddziaływania budynku na powierzchnię ziemi, glebę, wody powierzchniowe i podziemne.

#### **4.9. Charakterystyka energetyczna budynku**

Nie dotyczy.

Zakres prac obejmuje projekt remontu i kolorystyki elewacji – istniejące przegrody cieplne.

Budynek będący przedmiotem opracowania jest zabytkiem wpisanym do rejestru zabytków województwa wielkopolskiego.

Przepisy art.5 ustawy – Prawo budowlane zwalniają z obowiązku ustalania charakterystyki energetycznej dla budynków: podlegających ochronie na podstawie przepisów o ochronie zabytków i opiece nad zabytkami.

#### **4.11. Analiza alternatywnego zaopatrzenia w energię i ciepło. – nie dotyczy**

1. Zgodnie z §11 ust.2 pkt 12 rozporządzenia Ministra Transportu, Budownictwa i Gospodarki Morskiej z dnia 25 kwietnia 2012r. w sprawie szczegółowego zakresu i formy projektu budowlanego (Dz.U. z 2012r. poz.462 ze zmianami), po analizie możliwości racjonalnego wykorzystania wysokoefektywnych systemów alternatywnych zaopatrzenia w energię i ciepło stwierdza się, że dla projektowanej inwestycji nie zachodzi dostępność technicznych, środowiskowych i ekonomicznych możliwości racjonalnego wykorzystania w/w wysokoefektywnych systemów alternatywnych zaopatrzenia w energię i ciepło.

#### **4.12. Uwagi końcowe**

1. Materiały budowlane oraz elementy prefabrykowane winny odpowiadać atestom technicznym oraz ustaleniom odnośnych norm.
2. Roboty budowlane winny być wykonane zgodnie z zasadami sztuki budowlanej, normami i warunkami technicznymi oraz pod kierunkiem osoby uprawnionej do kierowania i nadzorowania robót.
3. Przekucia instalacyjne nie mogą naruszać elementów konstrukcyjnych.

4. Przy konstrukcjach żelbetowych posiadających skomplikowane zbrojenie, należy przed przystąpieniem do robót, sporządzić szkice rysunkowe zbrojenia, celem uniknięcia pomyłek w wykonawstwie.
5. Wszelkie przegrody budowlane wykonać zgodnie z Polskimi Normami.
6. Dopuszcza się rozwiązania alternatywne w zastosowaniu materiałów, zgodnie z załączoną normą i po wcześniejszym przeliczeniu obciążeń statycznych.
7. Elementy i roboty nie objęte niniejszym opracowaniem a mogące wystąpić w trakcie prowadzenia robót budowlanych związanych z projektowanym budynkiem, w przypadkach wątpliwych należy uzgodnić z biurem autorskim.
8. Roboty budowlane można rozpocząć po uprzednim zatwierdzeniu niniejszego projektu i wydaniu decyzji – pozwolenia na zmianę sposobu użytkowania przez właściwy terenowy organ administracji budowlanej.

#### **4.13. Aneks ochrony przeciwpożarowej**

Na podstawie par. 4 rozporządzenia Ministra Spraw Wewnętrznych i Administracji z dnia 16 czerwca 2003 r. W sprawie uzgadniania projektu budowlanego pod względem ochrony przeciwpożarowej /Dz.U. nr 121, poz. 1137/ ustala się następujące elementy bezpieczeństwa pożarowego obiektu:

1/ powierzchnia, wysokość i liczba kondygnacji:

- 368,56 m<sup>2</sup> – zabudowy,
- 7,60-8,59 m / niski/
- 1

2/ odległość od obiektów sąsiadujących:

Przyległy do istniejących zabudowań gospodarczych od strony zachodniej

12 m od budynku mieszkalnego ul. Szkolna 2.

3/parametry pożarowe występujących substancji palnych:

- materiały niepalne w stanie zimnym

4/przewidywana gęstość obciążenia ogniowego:

$Q < 500 \text{ MJ/m}^2$

5/kategoria zagrożenia ludzi, przewidywana liczba osób na każdej kondygnacji i w poszczególnych pomieszczeniach:

-obiekt ZLIV

6/ocena zagrożenia wybuchem pomieszczeń oraz przestrzeni zewnętrznych:

-nie dotyczy

7/podział obiektu na strefy pożarowe:

jedna strefa ZL.

8/Klasa odporności pożarowej budynku oraz klasa odporności ogniowej i stopień rozprzestrzeniania ognia elementów budowlanych:

Nie dotyczy opracowania

9/warunki ewakuacji, oświetlenie awaryjne /bezpieczeństwa i ewakuacji/ oraz przeszkodowe:

W budynku znajdują się 2 wyjścia awaryjne

Długość dość ewakuacyjnych poniżej 30m.

Oświetlenie ewakuacyjne nie jest wymagane.

10/sposób zabezpieczenia przeciwpożarowego instalacji użytkowych, a w szczególności: -

- nie dotyczy opracowania

11/dobór urządzeń przeciwpożarowych w obiekcie, dostosowanie do wymagań wynikających z przyjętego scenariusza rozwoju zdarzeń w czasie pożaru, a w szczególności: stałych urządzeń gaśniczych, systemu sygnalizacji pożarowej, dźwiękowego systemu ostrzegawczego, instalacji wodociągowej przeciwpożarowej, urządzeń oddymiających, dźwigów przystosowanych do potrzeb ekip ratowniczych:

- nie dotyczy opracowania

12/wyposażenie w gaśnice:

- nie dotyczy opracowania

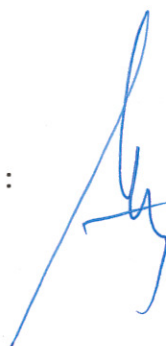
13/zaopatrzenie w wodę do zewnętrznego gaszenia pożaru:

-wiejska sieć wodociągowa,

14/drogi pożarowe:

Dojazd do budynku z drogi ul. Szkolna

Opracowała:



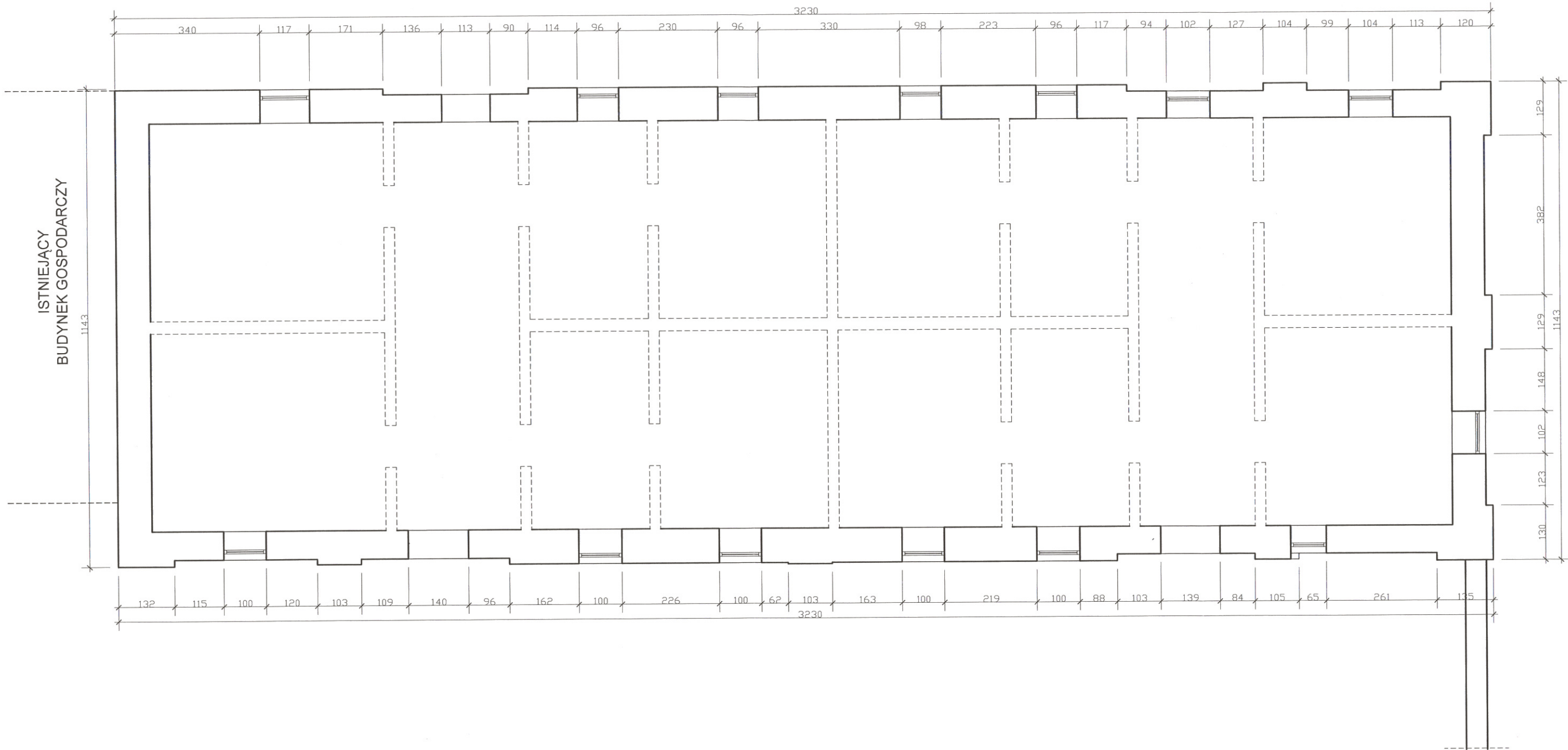
Sprawdził:



# PROJEKT ARCHITEKTONICZNO - BUDOWLANY - CZĘŚĆ GRAFICZNA

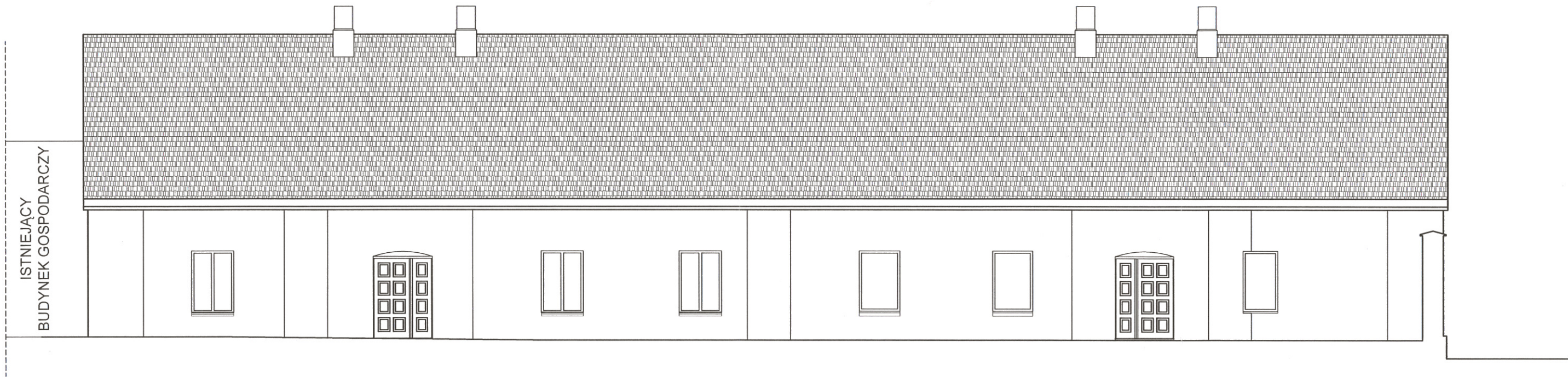
RZUT PRZYZIEMIA - INWENTARYZACJA  
OPATÓWEK  
ul. Szkolna nr 2A

STAROSTWO POWIATOWE  
w Kaliszu  
Plac św. Józefa 5  
62-800 KALISZ



NAZWA RYSUNKU <b>RZUT - SCHEMAT</b>		
PROJEKTANT UPR. W SPECJALNOŚCI ARCHITEKTONICZNEJ	mgr inż. arch. ALINA KAMIŃSKA upr.UAN.8386-17/89, WP-0298,	
OPRACOWANIE	mgr inż. arch. PATRYCJA ŁAKOMIAK	
SPRAWDZAJĄCY UPR. W SPECJALNOŚCI ARCHITEKTONICZNEJ	mgr inż. arch. JERZY MIGASIEWICZ upr.UAN.7342-30/93, WP-0244,	
OBIEKT	<b>Budynek mieszkalny</b>	
ADRES OBIEKTU	m. Opatówek, dz. nr 111/28, ul. Szkolna nr 2A	SKALA <b>1:100</b> RYS. NR <b>2</b>
INWESTOR	GINA OPATÓWEK, Pl. Wolności nr 14, 62-860 Opatówek	11.2014 r.

ELEWACJE - INWENTARYZACJA  
OPATÓWEK  
ul. Szkolna nr 2A

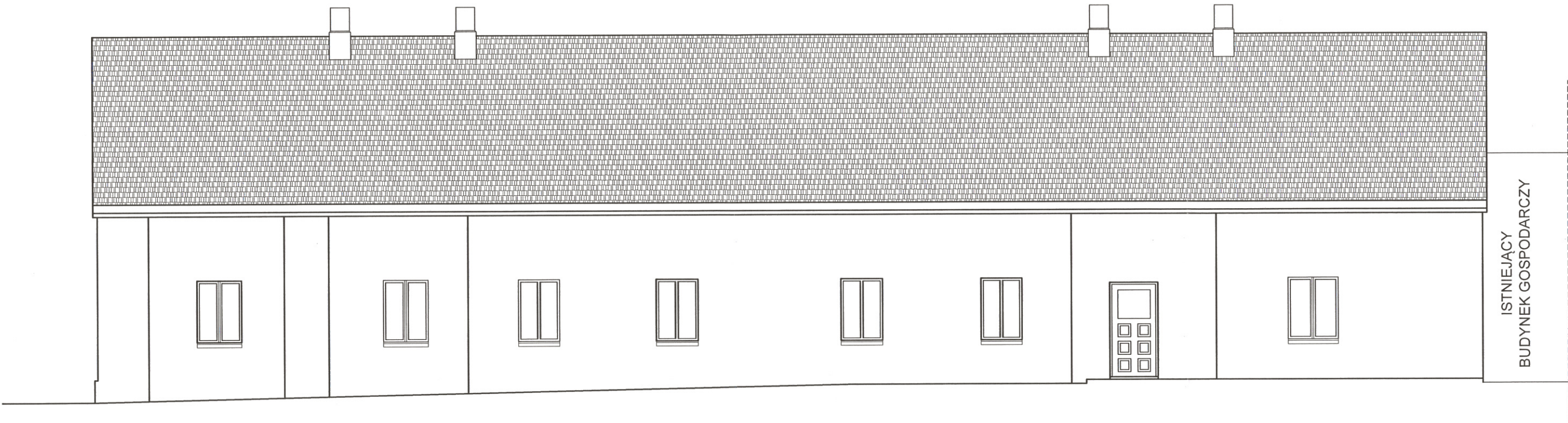


ELEWACJA POŁUDNIOWA

NAZWA RYSUNKU		ELEWACJE - INWENTARYZACJA	
PROJEKTANT UPR. W SPECJALNOŚCI ARCHITEKTONICZNEJ	mgr inż. arch. ALINA KAMIŃSKA upr. UAN.8386-17/89, WP-0298,		
OPRACOWANIE	mgr inż. arch. PATRYCJA ŁAKOMIAK		
SPRAWDZAJĄCY UPR. W SPECJALNOŚCI ARCHITEKTONICZNEJ	mgr inż. arch. JERZY MIGASIEWICZ upr. UAN.7342-30/93, WP-0244,		
OBIEKT	<b>Budynek mieszkalny</b>		SKALA <b>1:100</b>
ADRES OBIEKTU	m. Opatówek, dz. nr 111/28, ul. Szkolna nr 2A		RYS. NR <b>3</b>
INWESTOR	GMINA OPATÓWEK, Pl. Wolności nr 14, 62-860 Opatówek		11.2014 r.

ELEWACJE - INWENTARYZACJA  
OPATÓWEK  
ul. Szkolna nr 2A

STAROSTWO POWIATOWE  
w Kaliszu  
Plac św. Józefa 5  
62-800 KALISZ

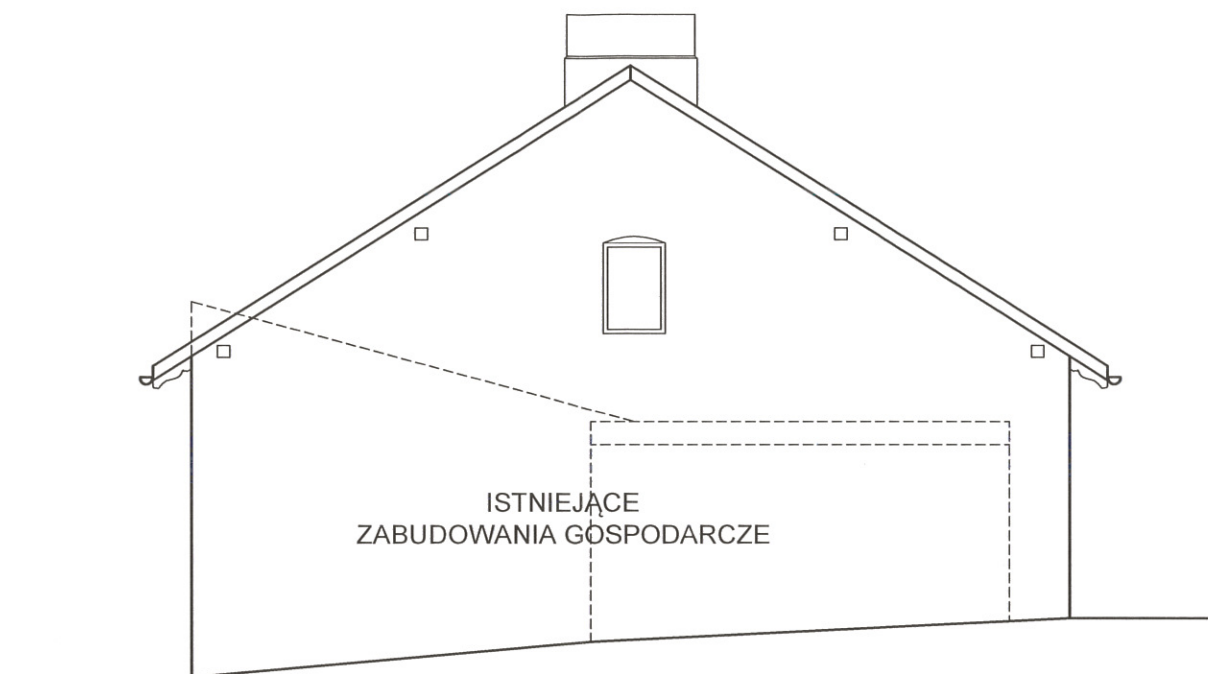


ELEWACJA PÓŁNOCNA

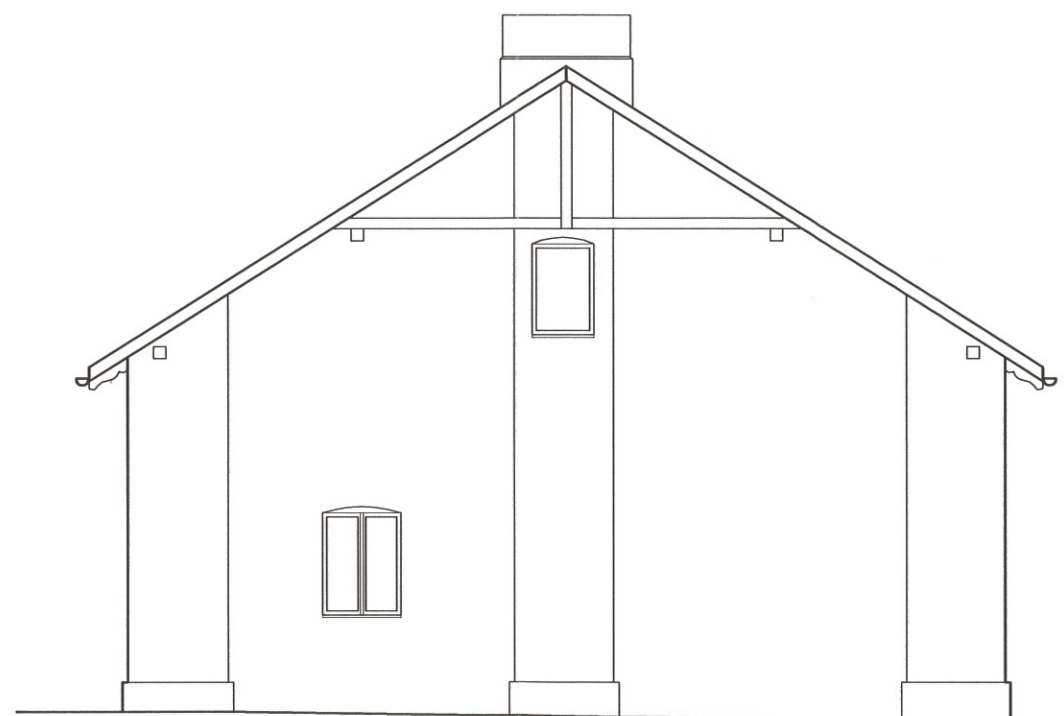
NAZWA RYSUNKU	ELEWACJE - INWENTARYZACJA	
PROJEKTANT UPR. W SPECJALNOŚCI ARCHITEKTONICZNEJ	mgr inż. arch. ALINA KAMIŃSKA upr.UAN.8386-17/89, WP-0298,	
OPRACOWANIE	mgr inż. arch. PATRYCJA ŁAKOMIAK	
SPRAWDZAJĄCY UPR. W SPECJALNOŚCI ARCHITEKTONICZNEJ	mgr inż. arch. JERZY MIGASIEWICZ upr.UAN.7342-30/93, WP-0244,	
OBIEKT	Budynek mieszkalny	
ADRES OBIEKTU	m. Opatówek, dz. nr 111/28, ul. Szkolna nr 2A	SKALA 1:100 RYS. NR 4
INWESTOR	GINA OPATÓWEK, Pl. Wolności nr 14, 62-860 Opatówek	11.2014 r.

*ELEWACJE - INWENTARYZACJA*  
*OPATÓWEK*  
*ul. Szkolna nr 2A*

STAROSTWO POWIATOWE  
w Kaliszu  
Plac św. Józefa 5  
62-800 KALISZ



*ELEWACJA ZACHODNIA*

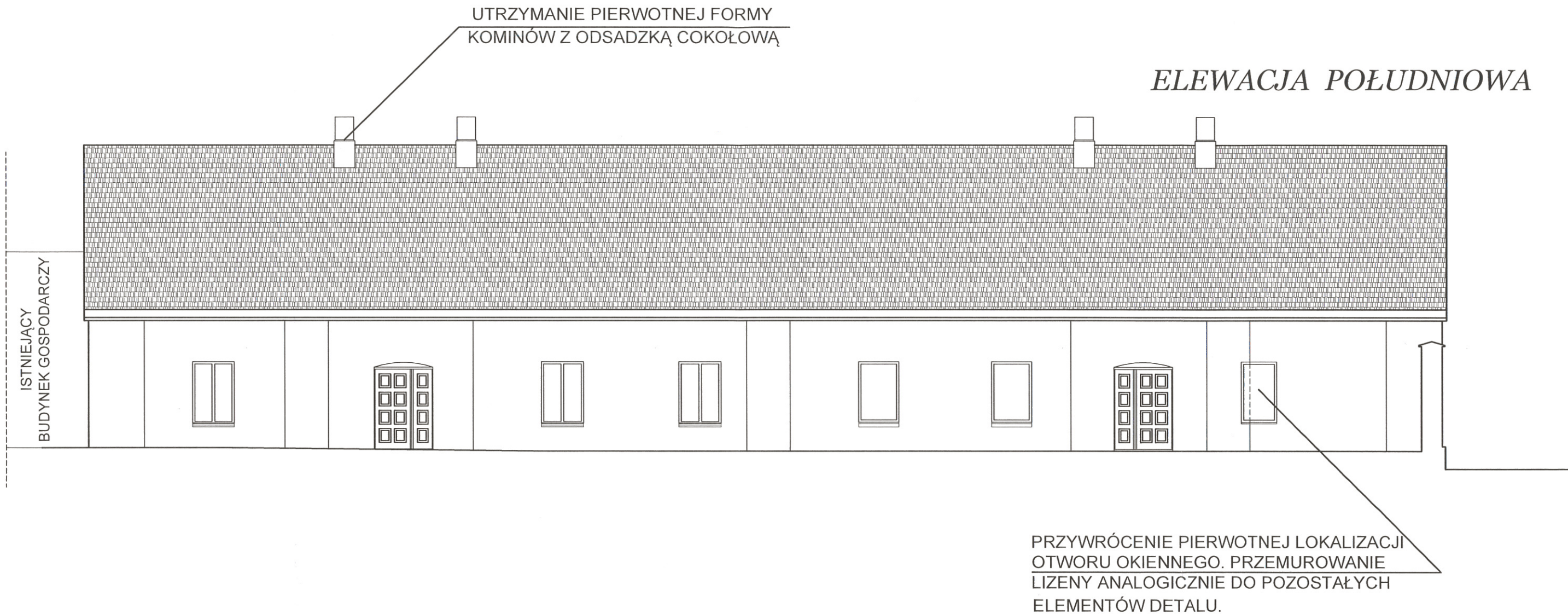


*ELEWACJA WSCHODNIA*

ELEWACJE - INWENTARYZACJA		
NAZWA RYSUNKU		
PROJEKTANT UPR. W SPECJALNOŚCI ARCHITEKTONICZNEJ	mgr inż. arch. ALINA KAMIŃSKA upr.UAN.8386-17/89, WP-0298,	
OPRACOWANIE	mgr inż. arch. PATRYCJA ŁAKOMIAK	
SPRAWDZAJĄCY UPR. W SPECJALNOŚCI ARCHITEKTONICZNEJ	mgr inż. arch. JERZY MIĞASIEWICZ upr.UAN.7342-30/93, WP-0244,	
	<b>Budynek mieszkalny</b>	
ADRES OBIEKTU	m. Opatówek, dz. nr 111/28, ul. Szkolna nr 2A	RYS. NR 5
INWESTOR	GINA OPATÓWEK, Pl. Wolności nr 14, 62-860 Opatówek	11.2014 r.

WYTYCZNE DO REMONTU  
I KOLORYSTYKI ELEWACJI  
OPATÓWEK  
ul. Szkolna nr 2A

ELEWACJA POŁUDNIOWA

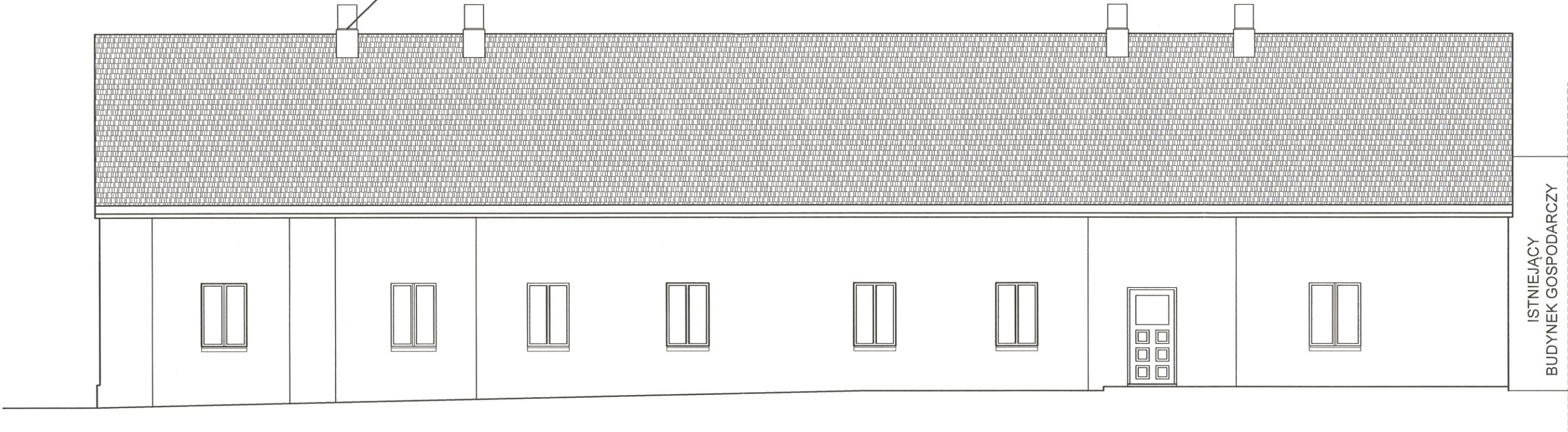


NAZWA RYSUNKU	ELEWACJE - WYTYCZNE DO REMONTU I KOLORYSTYKI	
PROJEKTANT UPR. W SPECJALNOŚCI ARCHITEKTONICZNEJ	mgr inż. arch. ALINA KAMIŃSKA upr.UAN.8386-17/89, WP-0298,	
OPRACOWANIE	mgr inż. arch. PATRYCJA ŁAKOMIAK	
SPRAWDZAJĄCY UPR. W SPECJALNOŚCI ARCHITEKTONICZNEJ	mgr inż. arch. JERZY MIGASIEWICZ upr.UAN.7342-30/93, WP-0244,	
OBIEKT	<b>Budynek mieszkalny</b>	
ADRES OBIEKTU	m. Opatówek, dz. nr 111/28, ul. Szkolna nr 2A	SKALA 1:100 RYS. NR 6
INWESTOR	GINA OPATÓWEK, Pl. Wolności nr 14, 62-860 Opatówek	11.2014 r.

WYTYCZNE DO REMONTU  
I KOLORYSTYKI ELEWACJI  
OPATÓWEK  
ul. Szkolna nr 2A

STAROSTWO POWIATOWE  
w Kaliszu  
Plac św. Józefa 5  
62-800 KALISZ

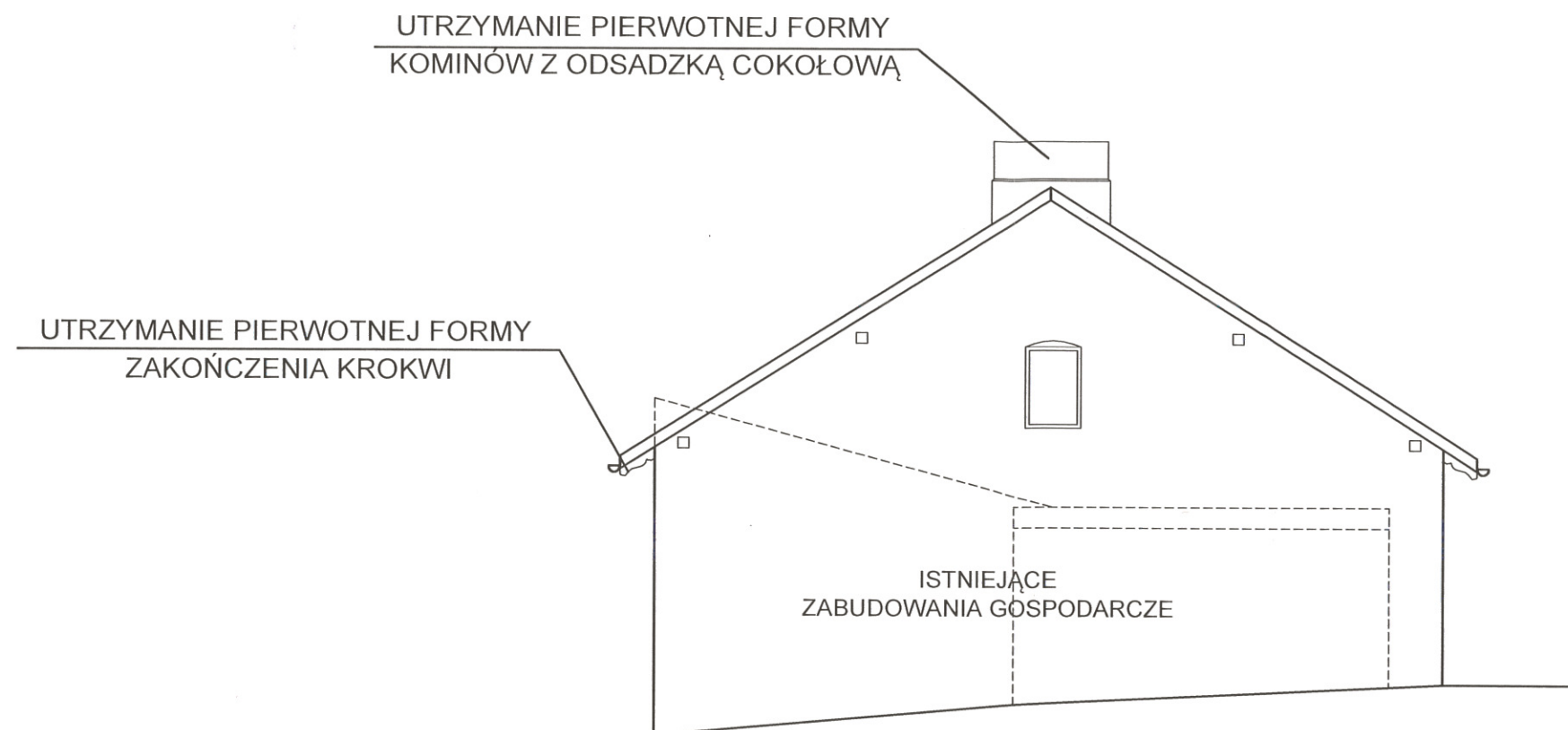
UTRZYMANIE PIERWOTNEJ FORMY  
KOMINÓW Z ODSADZKĄ COKŁOWĄ



ELEWACJA PÓŁNOCNA

NAZWA RYSUNKU			ELEWACJE - WYTYCZNE DO REMONTU I KOLORYSTYKI
PROJEKTANT UPR. W SPECJALNOŚCI ARCHITEKTONICZNEJ	mgr inż. arch. ALINA KAMIŃSKA upr.UAN.8386-17/89, WP-0298,		
OPRACOWANIE	mgr inż. arch. PATRYCJA ŁAKOMIAK		
SPRAWDZAJĄCY UPR. W SPECJALNOŚCI ARCHITEKTONICZNEJ	mgr inż. arch. JERZY MIGASIEWICZ upr.UAN.7342-30/93, WP-0244,		
OBIEKT	Budynek mieszkalny	SKALA	1:100
ADRES OBIEKTU	m. Opatówek, dz. nr 111/28, ul. Szkolna nr 2A	RYS. NR	7
INWESTOR	GINA OPATÓWEK, Pl. Wolności nr 14, 62-860 Opatówek		
		11.2014 r.	

WYTYCZNE DO REMONTU  
I KOLORYSTYKI ELEWACJI  
OPATÓWEK  
ul. Szkolna nr 2A



*ELEWACJA ZACHODNIA*



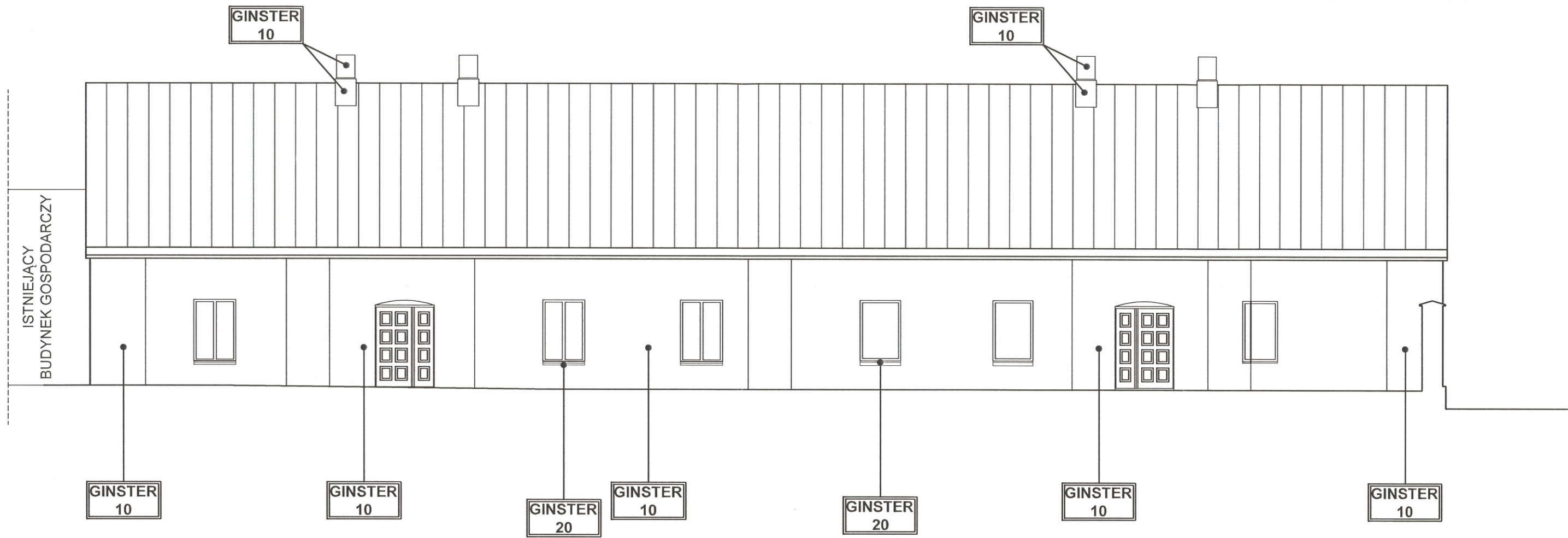
*ELEWACJA WSCHODNIA*

ELEWACJE - WYTYCZNE DO REMONTU I KOLORYSTYKI		
NAZWA RYSUNKU		
PROJEKTANT UPR. W SPECJALNOŚCI ARCHITEKTONICZNEJ	mgr inż. arch. ALINA KAMIŃSKA upr.UAN.8386-17/89, WP-0298,	
OPRACOWANIE	mgr inż. arch. PATRYCJA ŁAKOMIAK	
SPRAWDZAJĄCY UPR. W SPECJALNOŚCI ARCHITEKTONICZNEJ	mgr inż. arch. JERZY MIGASIEWICZ upr.UAN.7342-30/93, WP-0244,	
OBIEKT	<b>Budynek mieszkalny</b>	
ADRES OBIEKTU	m. Opatówek, dz. nr 111/28, ul. Szkolna nr 2A	SKALA 1:100
INWESTOR	GMINA OPATÓWEK, Pl. Wolności nr 14, 62-860 Opatówek	RYS. NR 8
		11.2014 r.

PROJEKT KOLORYSTYKI ELEWACJI  
OPATÓWEK  
ul. Szkolna nr 2A

STAROSTWO POWIATOWE  
w Kaliszu  
Plac św. Józefa 5  
62-800 KALISZ

ELEWACJA POŁUDNIOWA



- KOLORYSTYKA - CAPAROL 3D PLUS
- POKRYCIE DACHU BUDYNKU BLACHA NA RĄBEK STOJĄCY - CIEMNY GRAFIT
- COKÓŁ TYNKOWANY ZGODNIE Z PROJEKTEM KOLORYSTYKI
- OPIERZENIA I OBRÓBKI BLACHARSKIE - BLACHA TYTAN.- CYNK.PATYNOWANA /  
ALTERNATYWNIE BLACHA STAŁOWA - CIEMNY GRAFIT
- DETALE ARCHITEKTONICZNE ELEWACJI - KONSERWACJA, REKONSTRUKCJA NA BAZIE  
PROJEKTU I WYTYCZNYCH KONSERWATORSKICH.

UWAGA! OTWORY OKIENNE I DRZWIOWE NIE SĄ PRZEDMIOTEM NINIEJSZEGO  
OPRACOWANIA.

UWAGA! PO SKUCIU ODSPOJONYCH I ROZWARSTWIONYCH  
TYNKÓW NALEŻY SPRAWDZIĆ STAN TECHNICZNY ŚCIAN.  
W MIEJSCACH ZNISZCZEŃ I USZKODZEŃ DOKONAĆ KONIECZNYCH  
PRZEMUROWAŃ CEGŁĄ CERAMICZNĄ NA ZAPRAWIE LEKKIEJ WAPIENNEJ.

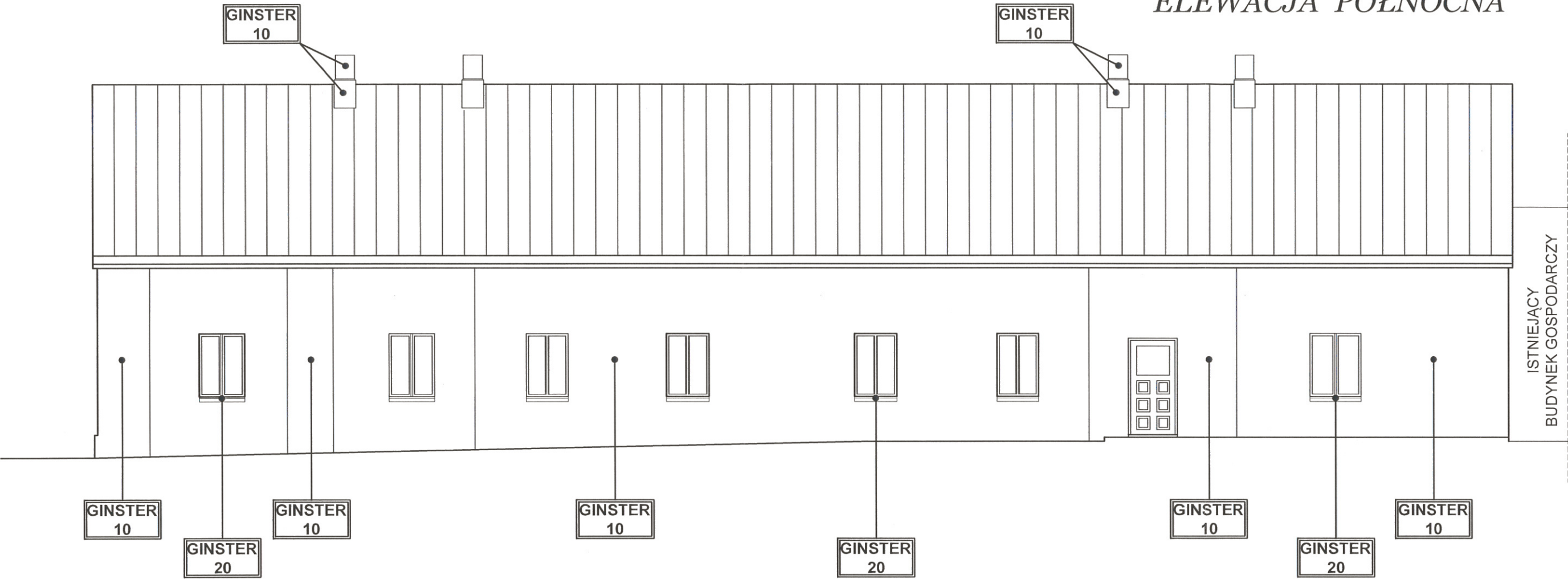
UWAGA! W RAMACH WYMIANY POKRYCIA DACHU ZACHOWAĆ  
BEZ ZMIAN WSZYSTKIE ELEMENTY OZDOBNEGO  
ZAKOŃCZENIA KROKWI I WIDOCZNE NA ELEWACJI  
SZCZYTOWEJ ELEMENTY KONSTRUKCJI WIEŻBY DACHOWEJ.  
WTÓRNE ZAKOŃCZENIA KROKWI DOSTOSOWAĆ DO  
ELEMENTÓW ORYGINALNYCH.

PROJEKT REMONTU I KOLORYSTYKI ELEWACJI		
NAZWA RYSUNKU		
PROJEKTANT UPR. W SPECJALNOŚCI ARCHITEKTONICZNEJ	mgr inż. arch. ALINA KAMIŃSKA upr.UAN.8386-17/89, WP-0298,	
OPRACOWANIE	mgr inż. arch. PATRYCJA ŁAKOMIAK	
SPRAWDZAJĄCY UPR. W SPECJALNOŚCI ARCHITEKTONICZNEJ	mgr inż. arch. JERZY MIGASIEWICZ upr.UAN.7342-30/93, WP-0244,	
OBIEKT	<b>Budynek mieszkalny</b>	
ADRES OBIEKTU	m. Opatówek, dz. nr 111/28, ul. Szkolna nr 2A	SKALA 1:100 RYS. NR 9
INWESTOR	GINA OPATÓWEK, Pl. Wolności nr 14, 62-860 Opatówek	11.2014 r.

PROJEKT KOLORYSTYKI ELEWACJI  
OPATÓWEK  
ul. Szkolna nr 2A

STAROSTWO POWIATOWE  
w Kaliszu  
Plac św. Józefa 5  
62-800 KALISZ

ELEWACJA PÓŁNOCNA



- KOLORYSTYKA - CAPAROL 3D PLUS
- POKRYCIE DACHU BUDYNKU BLACHA NA RĄBEK STOJĄCY - CIEMNY GRAFIT
- COKÓŁ TYNKOWANY ZGODNIE Z PROJEKTEM KOLORYSTYKI
- OPIERZENIA I OBRÓBKI BLACHARSKIE - BLACHA TYTAN.- CYNK.PATYNOWANA / ALTERNATYWNIE BLACHA STALOWA - CIEMNY GRAFIT
- DETALE ARCHITEKTONICZNE ELEWACJI - KONSERWACJA, REKONSTRUKCJA NA BAZIE PROJEKTU I WYTYCZNYCH KONSERWATORSKICH.

UWAGA! OTWORY OKIENNE I DRZWIOWE NIE SĄ PRZEDMIOTEM NINIEJSZEGO OPRACOWANIA.

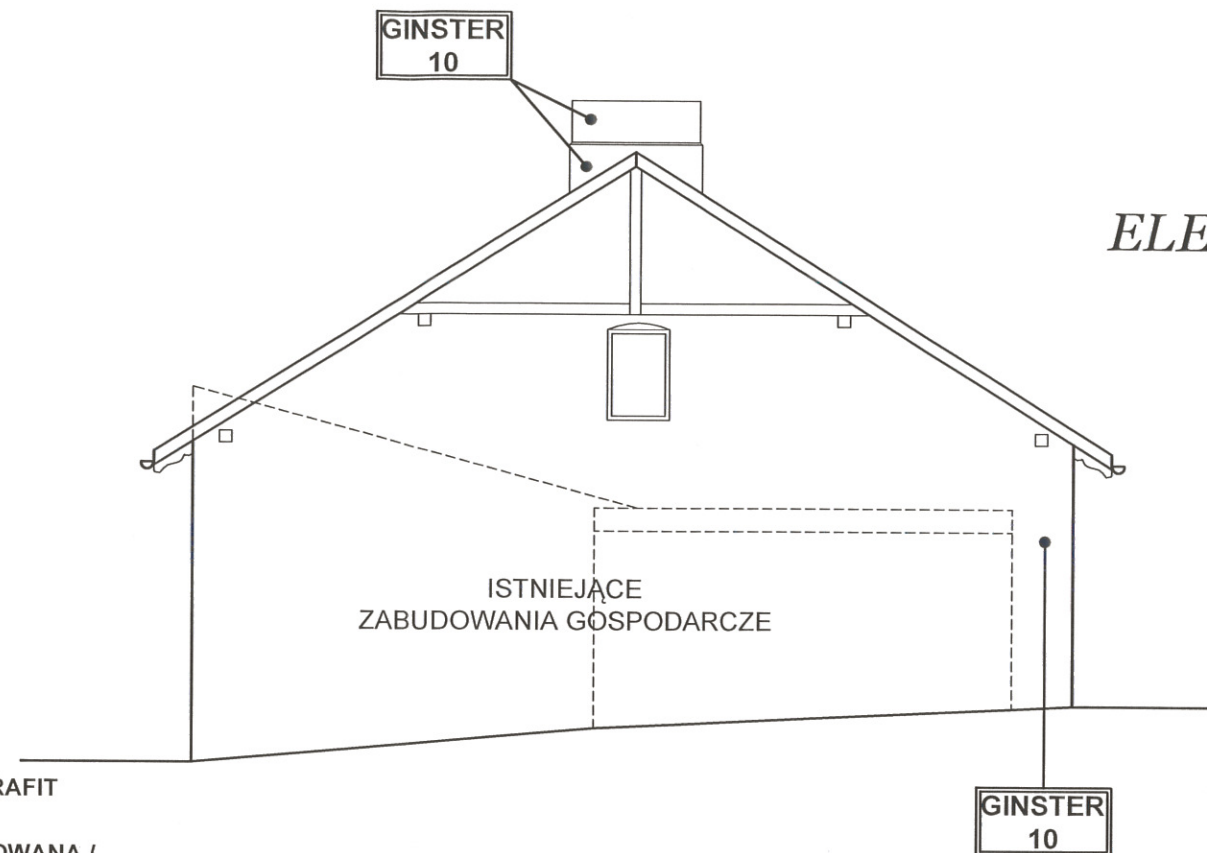
UWAGA! PO SKUCIU ODSPOJONYCH I ROZWARSTWIONYCH TYNKÓW NALEŻY SPRAWDZIĆ STAN TECHNICZNY ŚCIAN. W MIEJSCACH ZNISZCZEŃ I USZKODZEŃ DOKONAĆ KONIECZNYCH PRZEMUROWAŃ CEGŁĄ CERAMICZNĄ NA ZAPRAWIE LEKKIEJ WAPIENNEJ.

UWAGA! W RAMACH WYMIANY POKRYCIA DACHU ZACHOWAĆ BEZ ZMIAN WSZYSTKIE ELEMENTY OZDOBNEGO ZAKOŃCZENIA KROKWI I WIDOCZNE NA ELEWACJI SZCZYTOWEJ ELEMENTY KONSTRUKCJI WIĘŻBY DACHOWEJ. WTÓRNE ZAKOŃCZENIA KROKWI DOSTOSOWAĆ DO ELEMENTÓW ORYGINALNYCH.

PROJEKT REMONTU I KOLORYSTYKI ELEWACJI		
NAZWA RYSUNKU	PROJEKT REMONTU I KOLORYSTYKI ELEWACJI	
PROJEKTANT UPR. W SPECJALNOŚCI ARCHITEKTONICZNEJ	mgr inż. arch. ALINA KAMIŃSKA upr.UAN.8386-17/89, WP-0298,	
OPRACOWANIE	mgr inż. arch. PATRYCJA ŁAKOMIAK	
SPRAWDZAJĄCY UPR. W SPECJALNOŚCI ARCHITEKTONICZNEJ	mgr inż. arch. JERZY MIGASIEWICZ upr.UAN.7342-30/93, WP-0244,	
OBIEKT	Budynek mieszkalny	
ADRES OBIEKTU	m. Opatówek, dz. nr 111/28, ul. Szkolna nr 2A	SKALA 1:100 RYS. NR 10
INWESTOR	GINA OPATÓWEK, Pl. Wolności nr 14, 62-860 Opatówek	11.2014 r.

PROJEKT KOLORYSTYKI ELEWACJI  
OPATÓWEK  
ul. Szkolna nr 2A

ELEWACJA ZACHODNIA



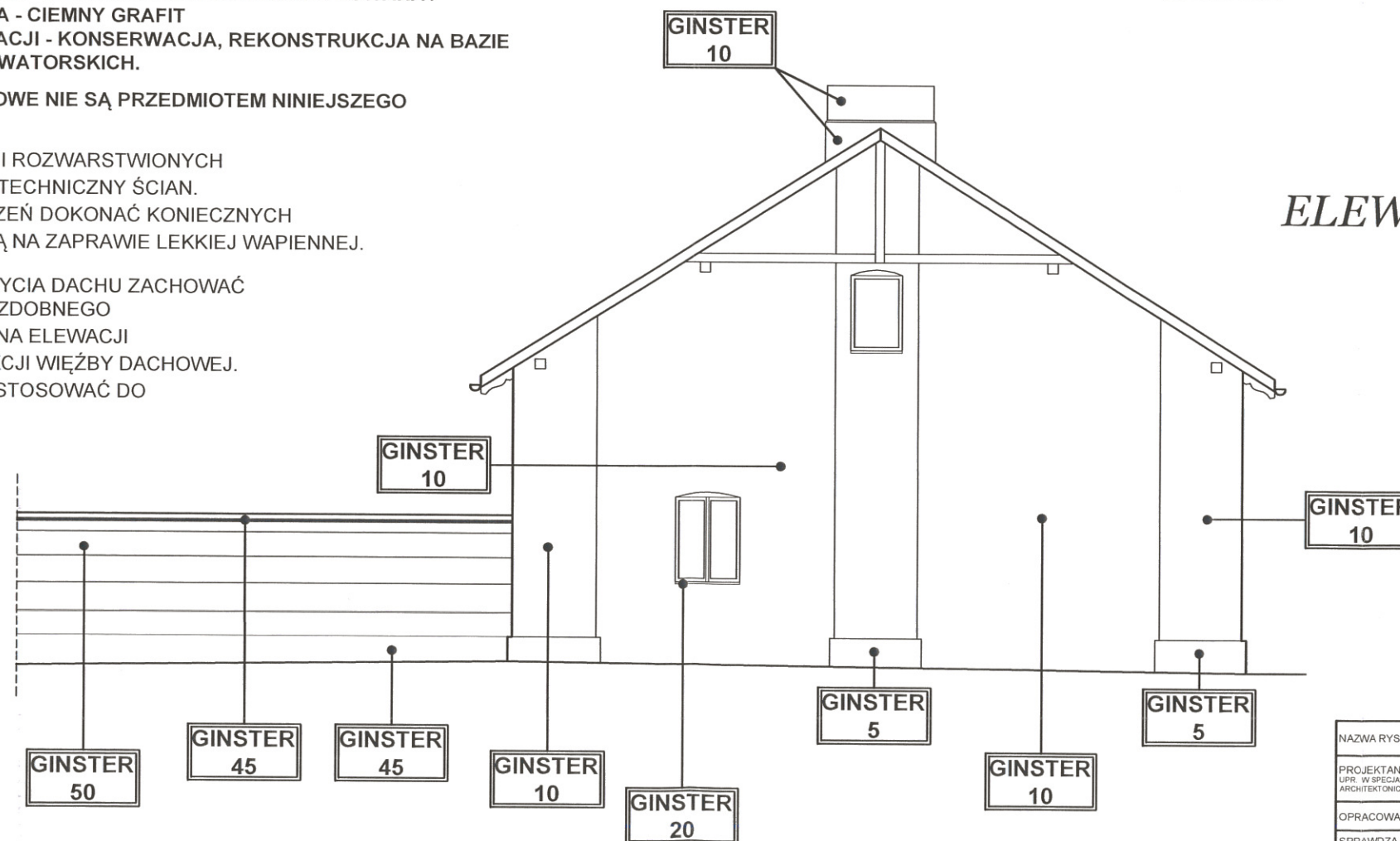
- KOLORYSTYKA - CAPAROL 3D PLUS
- POKRYCIE DACHU BUDYNKU BLACHA NA RĄBEK STOJĄCY - CIEMNY GRAFIT
- COKÓŁ TYNKOWANY ZGODNIE Z PROJEKTEM KOLORYSTYKI
- OPIERZENIA I OBRÓBKI BLACHARSKIE - BLACHA TYTAN.- CYNK.PATYNOWANA / ALTERNATYWNIE BLACHA STAŁOWA - CIEMNY GRAFIT
- DETALE ARCHITEKTONICZNE ELEWACJI - KONSERWACJA, REKONSTRUKCJA NA BAZIE PROJEKTU I WYTYCZNYCH KONSERWATORSKICH.

UWAGA! OTWORY OKIENNE I DRZWIOWE NIE SĄ PRZEDMIOTEM NINIEJSZEGO OPRACOWANIA.

UWAGA! PO SKUCIU ODSPOJONYCH I ROZWARSTWIONYCH TYNKÓW NALEŻY SPRAWDZIĆ STAN TECHNICZNY ŚCIAN. W MIEJSCACH ZNISZCZEŃ I USZKODZEŃ DOKONAĆ KONIECZNYCH PRZEMUROWAŃ CEGŁĄ CERAMICZNĄ NA ZAPRAWIE LEKKIEJ WAPIENNEJ.

UWAGA! W RAMACH WYMIANY POKRYCIA DACHU ZACHOWAĆ BEZ ZMIAN WSZYSTKIE ELEMENTY OZDOBNEGO ZAKOŃCZENIA KROKWI I WIDOCZNE NA ELEWACJI SZCZYTOWEJ ELEMENTY KONSTRUKCJI WIEŻBY DACHOWEJ. WTÓRNE ZAKOŃCZENIA KROKWI DOSTOSOWAĆ DO ELEMENTÓW ORYGINALNYCH.

ELEWACJA WSCHODNIA



NAZWA RYSUNKU		
PROJEKT REMONTU I KOLORYSTYKI ELEWACJI		
PROJEKTANT UPR. W SPECJALNOŚCI ARCHITEKTONICZNEJ	mgr inż. arch. ALINA KAMIŃSKA upr.UAN.8386-17/89, WP-0298,	
OPRACOWANIE	mgr inż. arch. PATRYCJA ŁAKOMIAK	
SPRAWDZAJĄCY UPR. W SPECJALNOŚCI ARCHITEKTONICZNEJ	mgr inż. arch. JERZY MIGASIEWICZ upr.UAN.7342-30/93, WP-0244,	
OBIEKT	<b>Budynek mieszkalny</b>	
ADRES OBIEKTU	m. Opatówek, dz. nr 111/28, ul. Szkolna nr 2A	SKALA 1:100 RYS. NR 11
INWESTOR	GINA OPATÓWEK, Pl. Wolności nr 14, 62-860 Opatówek	11.2014 r.

# INFORMACJA

## DOTYCZĄCA BEZPIECZEŃSTWA I OCHRONY ZDROWIA

ze względu na specyfikę projektowanego obiektu, którą należy uwzględnić w planie bezpieczeństwa i ochrony zdrowia – tzw. „plan BIOZ”

OBIEKT:	<b>BUDYNEK MIESZKALNY</b>
TEMAT:	<b>PROJEKT REMONTU I KOLORYSTYKI ELEWACJI BUDYNKU MIESZKALNEGO ORAZ WYMIANY POKRYCIA DACHU</b>
INWESTOR:	GMINA OPATÓWEK 62-860 OPATÓWEK, PL. WOLNOŚCI 14
ADRES OBIEKTU:	m. Opatówek, ul. Szkolna nr 2A, jedn.ewid. Opatówek, powiat kaliski działka nr 111/28 (obręb Opatówek)
BRANŻA:	architektoniczno - konstrukcyjna
PROJEKTANT BRANŻA ARCHITEKTURA	mgr inż. arch. Alina Kamińska upr. bud. UAN 8386-17/89 w spec. architektonicznej PRACOWNIA PROJEKTOWA, ul. Fabryczna 1, 62-800 Kalisz
SPRAWDZAJĄCY BRANŻA ARCHITEKTURA	mgr inż. arch. Jerzy Migasiewicz upr. bud. UAN 8386-41/90, WP-0142 w spec. architektonicznej

## CZĘŚĆ OPISOWA

**1. Zakres robót i kolejność ich wykonywania :**

Objęty opracowaniem obiekt będzie wykonany w pełnym zakresie zgodnie z projektem budowlanym

**ZAKRES ROBÓT :**

Prace objęte niniejszym opracowaniem będą wykonane w pełnym zakresie, zgodnie z projektem budowlanym.

Realizację robót przewiduje się prowadzić w następującej kolejności:

- 4.1. Usunięcie luźnych, odspojonych tynków.
- 4.2. Założenie nowych tynków w miejscach ubytków.
- 4.3. Konserwacja i uzupełnienie formy detalu architektonicznego
- 4.4. Uzupełnienie parapetów i obróbki gzymsów.
- 4.5. Malowanie z uzupełnieniem form zniszczonych detali architektonicznych
- 4.6. Malowanie elewacji.

**DANE BUDYNKU - bez zmian:**

Powierzchnia zabudowy budynku	368,56 m <sup>2</sup>
Kubatura	2303,5 m <sup>3</sup>
Wysokość budynku do głównej kalenicy	7,60-8,59 m

**2. Wykaz istniejących obiektów budowlanych :**

Teren działki zabudowany – budynek zajmuje większą powierzchnię działki wraz z wydzielonymi ogrodzeniem ogródkami przydomowymi i istniejący wjazd.

**3. Elementy zagospodarowania terenu przy którym może powstać zagrożenie bezpieczeństwa i zdrowia ludzi.**

Zagospodarowanie terenu budowy winno być zgodne z przepisami roz. 3 i 4 Rozporządzenia Ministra Infrastruktury z dn. 06.02.2003r. w sprawie bezpieczeństwa i higieny pracy podczas wykonywania robót budowlanych (Dz. U. Nr 47 z 2003 r. poz. 401).

**4. Przewidywane zagrożenia występujące podczas realizacji robót budowlanych.**

- a) prace szczególnie niebezpieczne :
  - prace murowe, konstrukcyjne, dachowe – rusztowania ramowe, rurowe,
  - transport dźwigowy ,
  - transport materiałów, ręczny i za pomocą dźwigów.
- b) maszyny i urządzenia techniczne :
  - dźwig budowlany,
  - ładowarki, betoniarki,
  - narzędzia ręczne i elektronarzędzia.
- c) magazynowanie i składowanie materiałów :
  - magazynowanie na placu budowy.
- d) Przy wykonywaniu następujących robót wystąpi ryzyko upadku z wysokości powyżej 5,00 m.
  - Prace remontowe – uzupełnienia tynków i detalu architektonicznego
  - Uzupełnienie i wymiana obróbek blacharskich.
  - Prace malarskie elewacji.

**5. Sposób prowadzenia instruktażu pracowników przy wykonywaniu robót szczególnie niebezpiecznych.**

- ocena ryzyka na stanowisku pracy, informowanie pracowników o ryzyku i zagrożeniach występujących na wszystkich stanowiskach pracy – informuje kierownik budowy lub wyznaczona osoba posiadająca przeszkolenie w zakresie bhp dla kierujących pracownikami.
- bezpieczeństwo pracy – rola służby bhp.
- jednostka kontrolna, opiniodawcza i doradcza pracodawcy w zakresie bezpieczeństwa i higieny pracy art. 237 Kp.

**6. Środki techniczne i organizacyjne, zapobiegające niebezpieczeństwom wynikającym z wykonywania robót budowlanych**

a) kierownik budowy lub majster przed przystąpieniem do robót powinien omówić z brygadą zakres opracowania przedmiotowego zadania.

b) roboty murowe, tynkowe, konstrukcyjne, pokrycia dachowe wykonuje się z rusztowań roboczych, obowiązują zabezpieczenia techniczne, indywidualne szelki, liny posiadające atest CC.

a) transport ręczny dla mężczyzny:

- |  |        |
|--|--------|
| - przy pracy stałej                                  | 30 kg  |
| - przy pracy dorywczej                               | 50 kg  |
| - na wysokości powyżej 4 m i odległości powyżej 25 m | 30 kg  |
| - przetaczanie przedmiotów okrągłych (rur itp.)      |        |
| teren poziomy  | 300 kg |
| na pochylni  | 50 kg  |

b) transport zespołowy wyłącznie pod nadzorem, składowanie materiałów odbywa się pod nadzorem i w miejscach wyznaczonych przez kierownictwo budowy, dotyczy również składowania odpadów poprodukcyjnych.

c) transport zespołowy, przedmioty o długości 4 m, powyżej 30 kg należy dobra tyłu pracowników, aby na jednego pracownika ciężar nie przekraczał 42 kg i był pod stałym nadzorem.

d) odzież robocza, ochronna i sprzęt ochrony osobistej :

- sprzęt ochronny osobistej stanowi własność pracodawcy
- pracodawca nie może dopuścić pracowników do pracy bez środków ochrony indywidualnej, przewidzianych do stosowania na danym stanowisku pracy
- pracodawca zakłada i prowadzi – odrębnie dla każdego pracownika kartę ewidencyjną przydziału odzieży i obuwia roboczego oraz środków ochrony indywidualnej, a także wypłaty ekwiwalentu pieniężnego za ich pranie i konserwację.

**7. Wykaz prac, które powinny być wykonywane przez co najmniej dwie osoby.**

1. Prace spawalnicze, cięcie gazowe i elektryczne oraz inne prace wymagające posługiwania się otwartym źródłem ognia w pomieszczeniach zagrożonych pożarem lub wybuchem.
2. Prace wykonywane w pobliżu nie osłoniętych urządzeń elektroenergetycznych lub ich części, znajdujących się pod napięciem.
3. Prace wykonywane na wysokości powyżej 2 m w przypadkach, w których wymagane jest zastosowanie środków ochrony indywidualnej przed upadkiem z wysokości.

**8. Uwagi końcowe :**

Wszystkie prace powinny wykonać osoby posiadające odpowiednie kwalifikacje lub uprawnienia. Wyroby budowlane muszą posiadać właściwości użytkowe umożliwiające prawidłowe wykonanie

obiektu budowlanego i muszą być dopuszczone do powszechnego lub jednostkowego stosowania w budownictwie.

Prace należy wykonać zgodnie z zasadami sztuki budowlanej i z wiedzą techniczną.

W przypadku wątpliwości należy skontaktować się z projektantem.

Zgodnie z art. 21a ust.1 ustawy Prawo Budowlane – kierownik budowy zobowiązany jest sporządzić bądź zapewnić sporządzenie, przed rozpoczęciem budowy, planu bezpieczeństwa i ochrony zdrowia, uwzględniając specyfikacje obiektu budowlanego i warunki prowadzenia robót budowlanych.

Opracowała :

mgr inż. arch. ALINA KAMIŃSKA  
uprawn. projektant i kierownik  
bud. w spec. architektonicznej  
ul. Górnosłaska 8/16, 62-800 Kalisz  
UAN 3386-17/89

# OŚWIADCZENIE

projektanta o sporządzeniu projektu budowlanego zgodnie  
z obowiązującymi przepisami oraz zasadami wiedzy technicznej

Po zapoznaniu się z przepisami ustawy z dnia 07 lipca 1994r. – Prawo Budowlane  
(Dz.U. z 2010r. Nr 243, poz. 1623, ze zmianami) zgodnie z art. 20 ust. 4 tej ustawy

Oświadczam, że projekt budowlany dotyczący remontu i kolorystyki istniejących elewacji  
budynku mieszkalnego wraz z wymianą pokrycia dachu bez naruszania jego konstrukcji  
przy ul. Szkolnej nr 2a w miejscowości Opatówek, działka nr 111/28, województwo  
wielkopolskie, opracowany dla

Gminy Opatówek,  
z/s pl. Wolności nr 14, 62-860 Opatówek

został sporządzony zgodnie z obowiązującymi przepisami oraz zasadami wiedzy technicznej.

Opracowała :

mgr inż. arch. ALINA KAMIŃSKA  
uprawn. projektant i kierownik  
bud. w spec. architektonicznej  
ul. Górnośląska 8/16, 62-800 Kalisz  
UAN 8386-17/89

Sprawdził :

mgr inż. arch. MICHAŁ MICASIEWICZ  
mgr inż. uprawniony projektant w specjalności  
architektonicznej bez op. inż. - upr. nr UAN-8386/41/90  
członek Wielkopolskiej Okręgowej  
Izby Architektów - wpis nr WP-0142  
uprawniony w zakresie projektowania i nadzoru  
nad zabudową mieszkaniową PSOZ-Kal/K/6/9

# OŚWIADCZENIE

projektanta o sporządzeniu i sprawdzeniu projektu budowlanego zgodnie  
z obowiązującymi przepisami oraz zasadami wiedzy technicznej

Po zapoznaniu się z przepisami ustawy z dnia 07 lipca 1994r. – Prawo Budowlane  
(Dz.U. z 2019r. poz. 1186 ze zm.) zgodnie z art. 20 ust. 4 tej ustawy

Oświadczam, że projekt budowlany dotyczący remontu i kolorystyki istniejących elewacji  
budynku mieszkalnego wraz z wymianą pokrycia dachu bez naruszania jego konstrukcji  
przy ul. Szkolnej nr 2a w miejscowości Opatówek, działka nr 111/28, województwo  
wielkopolskie, opracowany dla

Gminy Opatówek,  
z siedzibą pl. Wolności nr 14, 62-860 Opatówek

został sporządzony zgodnie z obowiązującymi przepisami oraz zasadami wiedzy technicznej.

Opracowała :

mgr inż. arch. ALINA KAMIŃSKA  
uprawn. projektant i kierownik  
bud. w spec. architektonicznej  
ul. Górnośląska 8/16, 62-800 Kalisz  
UAN 8386-17/89

Sprawdził :

mgr inż. arch. JERZY MIGASIEWICZ  
uprawniony projektant w specjalności  
architektonicznej bez dyplomowania - upr. nr UAN-8386/41/90  
członek Wielkopolskiej Okręgowej  
Izby Architektów - wpis nr WP-0142  
uprawniony do kierowania projektowaniem i nadzoru  
nad budowlanymi - PŚOZ-Kal/K/6/9

# O Ś W I A D C Z E N I E

Po zapoznaniu się z przepisami ustawy z dnia 07 lipca 1994r. – Prawo Budowlane (Dz.U. z 2019r. poz. 1186 ze zm.) zgodnie z art. 33 ust. 2 pkt 10 tej ustawy oraz art. 233 § 6 ustawy z dnia 6 czerwca 1997 r. - Kodeks karny (Dz. U. z 2019 r. poz. 1950 i 2128)

Oświadczam, że nie istnieje możliwości podłączenia istniejącego obiektu budowlanego do sieci ciepłowniczej, zgodnie z warunkami określonymi w art. 7b ustawy z dnia 10 kwietnia 1997 r. - Prawo energetyczne (Dz. U. z 2019 r. poz. 755, z późn. zm.).

Przedmiotowe opracowanie dotyczy REMONTU I KOLORYSTYKI ELEWACJI ORAZ WYMIANY POKRYCIA DACHU bez naruszania jego konstrukcji BUDYNKU MIESZKALNEGO przy ul. Szkolnej nr 2A w miejscowości Opatówek, działka nr 111/28, województwo wielkopolskie i nie obejmuje sposobu ogrzewania budynku.

Jestem świadomy(-ma) odpowiedzialności karnej za złożenie fałszywego oświadczenia.

Opracował :

mgr inż. arch. ALINA KAMIŃSKA  
uprawn. projektant i kierownik  
bud. w spec. architektonicznej  
ul. Górnośląska 8/16, 62-800 Kalisz  
UAN 8386-17/89

URZĄD WOJEWÓDZKI

62-800 w Kaliszu

Wydział Urbanistyki, Architektury

i Ludnictwa

ul. Słazica 47a

Nr UAN-8386/17/89

Kalisz

dnia 1989-03-15 19 r.

## DECYZJA O STWIERDZENIU PRZYGOTOWANIA ZAWODOWEGO

do pełnienia samodzielnych funkcji technicznych w budownictwie

Na podstawie § 4 ust. 1, § 6 ust. 2, § 7 --- i § 13 ust. 1 pkt. 1 lit. ---

rozporządzenia Ministra Gospodarki Terenowej i Ochrony Środowiska z dnia 20 lutego 1975 r. w sprawie

samodzielnych funkcji technicznych w budownictwie (Dz. U. Nr 8, poz. 46) stwierdza się, że:

Obywatel(ka) Alina Elżbieta KAMIŃSKA

(imię i nazwisko)

magister inżynier architekt

(tytuł naukowy — zawodowy)

urodzony(a) dnia 15 czerwca 1956 r. w Kaliszu

posiada przygotowanie zawodowe upoważniające do wykonywania samodzielnej funkcji

projektanta, kierownika budowy i robót

(rodzaj funkcji)

w specjalności - architektura -

(rodzaj specjalności techniczno-budowlanej)

zakresie

(specjalizacja zawodowa)

WA Kraków MA-BUA/14 zam. Nr 118-83

DN-15 zam. 0919-82 2900 szt

Za zgodność z oryginałem

dnia .....  
mgr inż. arch. A. Kamińska



IZBA ARCHITEKTÓW  
RZECZYPOSPOLITEJ POLSKIEJ

Wielkopolska Okręgowa Rada Izby Architektów RP

## ZAŚWIADCZENIE - ORYGINAŁ

(wypis z listy architektów)

Wielkopolska Okręgowa Rada Izby Architektów RP zaświadcza, że:

**mgr inż. arch. Alina Kamińska**

posiadająca kwalifikacje zawodowe do pełnienia samodzielnych funkcji technicznych w budownictwie w specjalności architektonicznej i w zakresie posiadanych uprawnień nr **UAN-8386/17/89**, jest wpisana na listę członków Wielkopolskiej Okręgowej Izby Architektów RP pod numerem: **WP-0298**.

Członek czynny od: 01-03-2002 r.

Data i miejsce wygenerowania zaświadczenia: 12-06-2019 r. Poznań.

Zaświadczenie jest ważne do dnia: **30-06-2020 r.**

Podpisano elektronicznie w systemie informatycznym Izby Architektów RP przez:  
Agnieszka Figielek, Sekretarz Okręgowej Rady Izby Architektów RP.

Nr weryfikacyjny zaświadczenia:

**WP-0298-4CBE-8YEE-997D-9277**

Za zgodność z oryginałem  
dnia .....  
mgr inż. arch. A. Kamińska



IZBA ARCHITEKTÓW  
RZECZYPOSPOLITEJ POLSKIEJ

Wielkopolska Okręgowa Rada Izby Architektów RP

## ZAŚWIADCZENIE - ORYGINAŁ

(wypis z listy architektów)

Wielkopolska Okręgowa Rada Izby Architektów RP zaświadcza, że:

**mgr inż. arch. Alina Kamińska**

posiadająca kwalifikacje zawodowe do pełnienia samodzielnych funkcji technicznych w budownictwie w specjalności architektonicznej i w zakresie posiadanych uprawnień nr **UAN-8386/17/89**, jest wpisana na listę członków Wielkopolskiej Okręgowej Izby Architektów RP pod numerem: **WP-0298**.

Członek czynny od: 01-03-2002 r.

Data i miejsce wygenerowania zaświadczenia: 29-07-2013 r. Poznań.

Zaświadczenie jest ważne do dnia: **30-06-2014 r.**

Podpisano elektronicznie w systemie informatycznym Izby Architektów RP przez:  
Aleksandra Kornecka, Sekretarz Okręgowej Rady Izby Architektów RP.

Nr weryfikacyjny zaświadczenia:

**WP-0298-CY54-C85D-1D26-DY8E**

Za zgodność z oryginałem

dnia .....  
mgr inż. arch. A. Kamińska

URZĄD WOJEWÓDZKI

62-800 Kalisz

Wydział Urbanistyki, Architektury

ul. Słowackiego  
ul. Staszica 47a

Nr UAN-8386/41/90

Kalisz, dnia 23 maja 1990 r.

DECYZJA O STWIERDZENIU PRZYGOTOWANIA ZAWODOWEGO

do pełnienia samodzielnych funkcji technicznych w budownictwie

Na podstawie § 4 ust. 1 i 2, § 7 ----- i § 13 ust. 1 pkt. 1 lit. --

rozporządzenia Ministra Gospodarki Terenowej i Ochrony Środowiska z dnia 20 lutego 1975 r. w sprawie  
samodzielnych funkcji technicznych w budownictwie (Dz. U. Nr 8, poz. 46) stwierdza się, że:

Obywatel(ka) Jerzy Marek MIGAŚIEWICZ

(imię i nazwisko)

magister inżynier architekt

(tytuł naukowy — zawodowy)

urodzony(a) dnia 28 stycznia 1959 r. w Kaliszu

posiada przygotowanie zawodowe upoważniające do wykonywania samodzielnej funkcji

-- projektanta --

(rodzaj funkcji)

-- architektonicznej --

w specjalności

(rodzaj specjalności techniczno-budowlanej)

w zakresie

(specjalizacja zawodowa)

WA-Kraków MA-BUA/14 zam. Nr 118-83

DN-15 zam. 0919-82 2900 s.1

Za zgodność z oryginałem

dnia .....  
mgr inż. arch. A. Kamińska



IZBA ARCHITEKTÓW  
RZECZYPOSPOLITEJ POLSKIEJ

Wielkopolska Okręgowa Rada Izby Architektów RP

## ZAŚWIADCZENIE - ORYGINAŁ

(wypis z listy architektów)

Wielkopolska Okręgowa Rada Izby Architektów RP zaświadcza, że:

**mgr inż. arch. Jerzy Migasiewicz**

posiadający kwalifikacje zawodowe do pełnienia samodzielnych funkcji technicznych w budownictwie w specjalności architektonicznej i w zakresie posiadanych uprawnień nr **UAN-8386/41/90**, jest wpisany na listę członków Wielkopolskiej Okręgowej Izby Architektów RP pod numerem: **WP-0142**.

Członek czynny od: 01-01-2002 r.

Data i miejsce wygenerowania zaświadczenia: 25-08-2014 r. Poznań.

Zaświadczenie jest ważne do dnia: **31-12-2014 r.**

Podpisano elektronicznie w systemie informatycznym Izby Architektów RP przez:  
Aleksandra Kornecka, Sekretarz Okręgowej Rady Izby Architektów RP.

Nr weryfikacyjny zaświadczenia:

**WP-0142-DA26-A93A-915A-53DF**

Za zgodność z oryginałem  
dnia .....  
mgr inż. arch. A. Kamińska



IZBA ARCHITEKTÓW  
RZECZYPOSPOLITEJ POLSKIEJ

Wielkopolska Okręgowa Rada Izby Architektów RP

## ZAŚWIADCZENIE - ORYGINAŁ

(wypis z listy architektów)

Wielkopolska Okręgowa Rada Izby Architektów RP zaświadcza, że:

**mgr inż. arch. Jerzy Migasiewicz**

posiadający kwalifikacje zawodowe do pełnienia samodzielnych funkcji technicznych w budownictwie w specjalności architektonicznej i w zakresie posiadanych uprawnień nr **UAN-8386/41/90**, jest wpisany na listę członków Wielkopolskiej Okręgowej Izby Architektów RP pod numerem: **WP-0142**.

Członek czynny od: 01-01-2002 r.

Data i miejsce wygenerowania zaświadczenia: 09-01-2020 r. Poznań.

Zaświadczenie jest ważne do dnia: **31-12-2020 r.**

Podpisano elektronicznie w systemie informatycznym Izby Architektów RP przez:  
Agnieszka Figielek, Sekretarz Okręgowej Rady Izby Architektów RP.

Nr weryfikacyjny zaświadczenia:

**WP-0142-CFBB-7Y72-B779-A1AB**

Za zgodność z oryginałem

dnia .....  
mgr inż. arch. A. Kamińska

Dane zawarte w niniejszym zaświadczeniu można sprawdzić podając nr weryfikacyjny zaświadczenia w publicznym serwisie internetowym Izby Architektów: [www.izbaarchitektow.pl](http://www.izbaarchitektow.pl) lub kontaktując się bezpośrednio z właściwą Okręgową Izbą Architektów RP.